

部门集中采购、分散采购

招 标 文 件

招标文件编号：TZDXZC-24209

标包编号：TZDXZC-24209-01

项目名称：岷县第二人民医院信息化建设项目

采购人：岷县人民医院

代理机构：甘肃同洲管理咨询有限公司

2024年 09月

目录

第一章 投标邀请

第二章 投标人须知

第三章 电子投标文件的格式

第四章 采购项目需求

第五章 评标办法

第六章 合同条款及格式

第七章 政府采购项目投标供应商满意度调查问卷

附件：

1. “甘肃省政府采购、交通工程、水利工程电子交易系统”投标文件编制工具操作手册
2. “甘肃省政府采购、交通工程、水利工程电子交易系统”技术支持联系方式

第一章 投标邀请

甘肃同洲管理咨询有限公司受岷县人民医院委托，对岷县第二人民医院信息化建设项目以公开招标方式进行采购，欢迎符合资格条件的供应商前来参加。

1. 招标文件编号： TZDXZC-24209

2. 招标内容：

第一包:医院信息系统、数据中心、综合布线、热敏打印机等。

3. 项目预算： 770.476946万元 标包TZDXZC-24209-01采购预算：
535.731274万元 **最高限价：535.731274万元**

4. 投标人资格要求

(1) 必须符合《中华人民共和国政府采购法》第二十二条规定，并提供《中华人民共和国政府采购法实施条例》第十七条所要求的材料。

(2) 供应商未被列入“信用中国”网站(www.creditchina.gov.cn)记录失信被执行人或重大税收违法失信主体名单；不处于中国政府采购网(www.ccgp.gov.cn)政府采购严重违法失信行为记录名单中的禁止参加政府采购活动期间的方可参加本项目的投标。

(3) 中国裁判文书网：投标人必须提供中国裁判文书网 (<http://www.court.gov.cn/wenshu.htm>) 自行查询的自公告之日起有效的近三年内在经营活动中行贿犯罪档案查询结果相关记录截图；

5. 获取招标文件的时间、地点、方式

获取招标文件的时间、地点：1、时间： 2024年10月01日至2024年10月12日，每天上午00:00至12:00 ，下午12:00 至 23:59。 2、地点：定西市公共资源交易中心网站

社会公众可通过定西市公共资源交易网免费下载或查阅招标文件。拟参与定西市公共资源交易活动的潜在投标人需先在定西市公共资源交易网上注册，获取“用户名+密码+验证码”，以软认证方式登录；也可以用数字证书（CA）方式登录。这两种方式均可进行“我要投标”等后续工作。

6. 信息注册、投标须知

为了规范交易平台的业务流程以及给用户提供方便快捷的服务，凡是拟参与定西市公共资源交易活动的招标人、招标代理机构、投标人需先在定西市公共资源交易网上注册，使用“用户名+密码+验证码”或CA数字认证方式登录办理业务。

社会公众可通过定西市公共资源交易网浏览公告，（定西市公共资源交易网：<https://ggzy.dingxi.gov.cn>）。点击“免费下载招标文件”，根据系统提示，保存电子标书文件至本地电脑；投标人浏览电子标书后，确定投标的需登录定西市公共资源交易电子服务系统，在系统首页最新招标项目中查询需要投标的项目或在“招标方案”-“标段（包）”中查询需要投标的标段，选中后点击“我要投标”，根据要求填写信息。

本项目的开评标活动通过“甘肃省政府采购、交通工程、水利工程电子交易系统”（<https://wskpb.ggzyjy.gansu.gov.cn:3065/login>）进行，请投标人在开标时间前登录系统，下载“投标文件编制工具”、“甘肃省政府采购、交通工程、水利工程电子交易系统使用帮助”和“固化后的招标文件”，并按照“甘肃省政府采购、交通工程、水利工程电子交易系统使用帮助”来编制投标文件，并完成网上投标（上传已编制投标文件的文件哈希值）和开标操作，若在开标截止时间前没有网上投标（上传已编制投标文件的文件哈希值）则视为放弃投标。

7. 投标截止时间、开标时间及地点

提交投标文件截止时间：详见招标公告。

网上开标时间：2024年11月06日09时00分

网上开标地点：定西市公共资源交易网（甘肃省政府采购、交通工程、水利工程电子交易系统）

8. 公告期限

自本项目招标公告发布之日起5个工作日

9. 开标方式：

本项目通过“甘肃省政府采购、交通工程、水利工程电子交易系统”进行远程开标。

10. 项目联系人姓名及电话：

采购人：岷县人民医院

地址：岷县岷阳镇岷州西路

邮编：748200

联系人：邓小龙

联系电话：15293233817

代理机构：甘肃同洲管理咨询有限公司

地址：定西市安定区阳光馨苑A区11号楼601室

邮编：743000

联系人：罗丽

联系电话：18093263762

第二章 投标人须知

投标人须知前附表

(本表是对投标人须知的具体补充和修改，如有矛盾，以前附表为准)

条款号	条款名称	说明和要求
1.1	项目名称	岷县第二人民医院信息化建设项目
1.1	招标文件编号	TZDXZC-24209
1.1	采购方式	公开招标
2.1	采购人	采购人：岷县人民医院 地 址：岷县岷阳镇岷州西路 联系人：邓小龙 联系电话：15293233817
2.1	资金来源	财政性资金
2.2	代理机构	代理机构：甘肃同洲管理咨询有限公司 地址：定西市安定区阳光馨苑A区11号楼601室 联系人：罗丽 联系电话：18093263762
4.1	投标人的资格条件	<p>(1) 必须符合《中华人民共和国政府采购法》第二十二条规定,并提供《中华人民共和国政府采购法实施条例》第十七条所要求的材料。</p> <p>(2) 供应商未被列入“信用中国”网站(www.creditchina.gov.cn)记录失信被执行人或重大税收违法失信主体名单;不处于中国政府采购网(www.ccgp.gov.cn)政府采购严重违法失信行为记录名单中的禁止参加政府采购活动期间的方可参加本项目的投标。</p> <p>(3) 中国裁判文书网: 投标人必须提供中国裁判文书网 (http://www.court.gov.cn/wenshu.html)</p>

		<p>) 自行查询的自公告之日起有效的近三年内在经营活动中行贿犯罪档案查询结果相关记录截图;</p>
5.1	联合体投标	不接受
7.1	分公司投标	不接受（除银行、保险、电力、电信等特殊行业外，本项目不接受非独立法人单位分公司的投标）
9	中小企业扶持政策	<p>1. 根据工业和信息化部、国家统计局、国家发展和改革委员会、财政部等部委发布的《关于印发中小企业划型标准规定的通知》（工信部联企业〔2011〕300号），按照本次采购标的所属行业的划型标准，符合条件的中小微企业应按照招标文件格式要求提供《中小企业声明函》。</p> <p>2. 根据财政部、工业和信息化部发布的《政府采购促进中小企业发展管理办法》（财库〔2020〕46号）和财政部《关于进一步加大政府采购支持中小企业力度的通知》（财库〔2022〕19号）规定，对小型和微型企业产品的投标价格给予 10.0%的扣除，用扣除后的价格参与评审。</p> <p>3. 投标人提供的货物由中小企业生产且使用该中小企业商号或者注册商标的，享受中小企业扶持政策。供应商提供的货物既有中小企业制造的货物，也有大型企业制造的货物的，不享受中小企业扶持政策。</p> <p>4. 投标人是联合体的，联合体各方均为小型、微型企业的，联合体视同为小型、微型企业享受相关优惠政策；接受大中型企业与小微企业组成联合体或者允许大中型企业向一家或者多家小微企业分包的采购项目，对于联合协议或者分包意向协议约定小微企业的合同份额占到合同总金额30%以上的，对联合体或者大中型企业的报价给予5%的扣除，用扣除后的价格参加评审。</p> <p>5. 提供由省级以上监狱管理局、戒毒管理局（含新疆生产建设兵团）出具的属于监狱企业证明文件（原件彩色扫描件）的，视同为小型和微型企业。</p>

		6. 符合享受政府采购支持政策的残疾人福利性单位条件且提供《残疾人福利性单位声明函》的，视同为小型和微型企业。
9.2	采购标的对应的中小企业划分标准所属行业	信息技术科技
11.1	现场踏勘（标前答疑会）	不组织
14.3	招标文件的构成	加注“●”号条款为实质性条款，不得出现负偏离，发生负偏离即作无效标处理。加注“▲”号的产品为核心产品，任意一种核心产品为同一品牌时，按照投标人须知第35.4条款执行。
15.1	构成招标文件的其他文件	招标文件的澄清、更正及有关补充通知为招标文件的有效组成部分。
19.3	备选投标方案和报价	不接受备选投标方案和多个报价。
20.1	投标保证金	不收取
24.1	投标有效期	开标后90天
25.1	电子投标文件份数	固化的电子投标文件1份和上传到甘肃省政府采购、交通工程、水利工程电子交易系统的投标文件对应的哈希值。 注：固化的电子投标文件应包含资格证明文件和商务技术文件两部分。
25.4	电子投标文件的签署	投标人在投标文件及相关文件的签订、履行、通知等事项的书面文件中的单位盖章、印章、公章等处均仅指与当事人名称全称相一致的标准公章或具有法定效力的电子签章，不得使用其它形式（如带有“专用章”等字样的印章）。投标人的法定代表人或授权代

		表签字或盖章等处仅指与法定代表人或者授权代表名称相一致的签名或盖具有法定效力的个人印鉴或签字章或电子章，不符合本条规定的投标将被拒绝。
26.1	电子投标文件提交方式	本项目采用网上电子投标方式，不接受投标人递交的纸质投标文件，投标人将投标文件对应的哈希值和固化的电子投标文件按招标文件要求成功上传提交到“甘肃省政府采购、交通工程、水利工程电子交易系统”。（网址： https://wskpb.ggzyjy.gansu.gov.cn:3065/login ）
26.1	投标截止时间	在招标公告规定的开标时间前成功上传提交到“甘肃省政府采购、交通工程、水利工程电子交易系统”（网址： https://wskpb.ggzyjy.gansu.gov.cn:3065/login ），对迟于投标截止时间提交的电子投标文件对应的哈希值将不予接受。
28.1	开标时间和地点	开标时间：2024年11月06日09时00分 开标地点：定西市公共资源交易网（甘肃省政府采购、交通工程、水利工程电子交易系统）
28.6	开标	各授权代表务必在开标、评标过程中保持甘肃省政府采购、交通工程、水利工程电子交易系统中“群聊”功能和电话畅通，否则造成的一切后果由投标人自行承担。
28.7		评标委员会要求投标人提交的澄清、补正、说明(报价)等材料，投标人必须在规定的时间内在“网上开标厅”页面点击“澄清回复”按钮，进行回复提交，如不能在规定的时间内响应或提交，一切后果由投标人自行承担。
29.1	资格审查	开标后，采购人或集采机构应当依法对投标人的资格进行审查。资格审查合格的投标人不足3家的，不得评标。若提供的资格证明文件不全或不实，将导致其投标无效。

34.1	评标原则	评标委员会认为投标人的报价明显低于其他通过符合性审查投标人的报价，有可能影响产品质量或者不能诚信履约的，应当要求其在评标现场合理的时间内提供书面说明，必要时提交相关证明材料；投标人不能证明其报价合理性的，评标委员会应当将其作为无效投标处理。
34.2	评标办法	综合评分法
43.1	分包履约	不允许
47.1	供应商对招标文件提出质疑的时间	供应商应在其获取招标文件之日起7个工作日内对招标文件的内容提出质疑。
48.1	采购代理服务费用	本项目招标代理服务费由中标供应商在领取《中标通知书》前一次性支付给招标代理机构，代理费金额为第一包：66858.00元。第二包：40000.00元 名称：甘肃同洲管理咨询有限公司定西分公司 税号：91621102MA74WFD52M 地址：甘肃省定西市安定区阳光馨苑A区11号楼601室 开户行及账号：兰州银行定西火车站支行 账号：102732000132345 行号：313829000454
49.1	中标通知书领取	网上领取
依据《甘肃省发展和改革委员会 甘肃省财政厅关于省级公共资源交易平台服务费收费标准的批复》（甘发改收费〔2019〕421号）制定的标准收取服务费。		
核心产品	医院信息系统	
其他补充内容		

一、总则

1. 适用范围

1.1 本招标文件仅适用于本次公开招标所叙述的货物、工程或服务采购项目。

2. 有关定义

2.1 “采购人”是指依法进行政府采购的国家机关、事业单位、团体组织。本次政府采购的采购人名称、地址、电话、联系人及资金来源见投标人须知前附表。

2.2 “采购代理机构”（以下简称代理机构）。代理机构地址、电话、联系人见投标人须知前附表。

2.3 “投标人”是指响应招标、参加投标竞争的法人、其他组织或者自然人。

2.4 “招标采购单位”系指“采购人”和“代理机构”的统称。

2.5 “招标文件”是指由代理机构发出的文本、文件，包括全部章节和附件及答疑会议纪要。

2.6 “电子投标文件”是指投标人根据本招标文件编制完成并向代理机构提交的全部文件。

2.7 “采购文件”是指包括采购活动记录、采购预算、招标文件、电子投标文件、评标标准、评标报告、定标文件、合同文本、验收证明、质疑答复、投诉处理决定及其他有关文件、资料。

2.8 “货物”是指各种形态和种类的物品，包括原材料、燃料、设备、产品等，详见《政府采购品目分类目录》（财库〔2022〕31号）。

2.9 “工程”是指建设工程，包括建筑物和构筑物的新建、改建、扩建、装修、拆除、修缮等，详见《政府采购品目分类目录》（财库〔2022〕31号）。

2.10 “服务”是指除货物和工程以外的其他政府采购对象，详见《政府采购品目分类目录》（财库〔2022〕31号）。

2.11 节能产品是指财政部 国家发展和改革委员会公布现行的《节能产品政府采购品目清单》（财库〔2019〕19号）中“★”标注的品目产品。

2.12 环境标志产品是指财政部、环境保护部发布现行的《环境标志产品政府采购品目清单》（财库〔2019〕18号）中的品目产品。

2.13 “进口产品”是指通过中国海关报关验放进入中国境内且产自关境外的产品，详见《关于政府采购进口产品管理有关问题的通知》（财库〔2007〕119号）。

2.14 书面形式是合同书、信件、电报、电传、传真等可以有形地表现所载内容的形式。以电子数据交换、电子邮件等方式能够有形地表现所载内容，并可以随时调取查用的数据电文，视为书面形式。

3. 知识产权

3.1 投标人应保证在本项目使用的任何产品和服务（包括部分使用）时，不会产生因第三方提出侵犯其专利权、商标权或其它知识产权而引起的法律和经济纠纷，如因专利权、商标权或其它知识产权而引起法律和经济纠纷，由投标人承担所有相关责任。

3.2 采购人享有本项目实施过程中产生的知识成果及知识产权。

3.3 投标人如欲在项目实施过程中采用自有知识成果，需在电子投标文件中声明，并提供相关知识产权证明文件。使用该知识成果后，投标人需提供开发接口和开发手册等技术文档，并承诺提供无限期技术支持，采购人享有永久使用权。

3.4 如采用投标人所不拥有的知识产权，则在投标报价中必须包括合法获取该知识产权的相关费用。

3.5 采购人、代理机构和评标专家对投标人提交的电子投标文件及其内容负有保密义务，未经对方书面同意，不得泄露或提供给第三人。

4. 合格的投标人

4.1 符合《中华人民共和国政府采购法》第二十二条投标人参加政府采购活动应当具备的条件及其他有关法律、法规关于投标人的有关规定，有能力提供招标采购货物及服务的投标人。

4.2 符合《投标邀请》中关于投标人资格要求的规定。

5. 关于联合体投标

5.1 若《投标邀请》接受联合体投标的：

（1）两个以上的自然人、法人或者其他组织可以组成一个联合体，以一个投标人的身份共同参加政府采购。

（2）联合体各方均应当符合《政府采购法》第二十二条第一款规定的条件，根据采购项目的特殊要求规定投标人特定条件的，联合体各方中至少应当有一方符合《投标邀请》规定的投标人资格条件。并提交联合体各方的资格证明文件。

（3）联合体各方之间应当签订联合协议并在电子投标文件内提交，明确约定联合体主体及联合体各方承担的工作和相应的责任。联合体各方签订联合协议后，不得再以自己名义单独在同一项目中投标，也不得组成新的联合体参加同一项目投标。

(4) 在公共资源交易电子服务系统“我要投标”登记时，应以联合协议中确定的主体方名义登记。主体方必须按要求填写其他联合体各方的信息。

(5) 由同一专业的单位组成的联合体，按照同一项资质等级较低的单位确定资质等级。业绩等有关打分内容根据共同投标协议约定的各方承担的工作和相应责任，确定一方打分，不累加打分；评审标准无明确或难以明确对应哪一方的打分内容按主体方打分。

(6) 联合体各方均为小型、微型企业的，联合体视同为小型、微型企业享受相关中小企业扶持优惠政策。小微企业应提供《中小企业声明函》

(7) 联合协议约定小微企业的合同份额占到合同总金额30%以上的，对联合体的报价给予投标须知前附表中规定的比例的扣除，用扣除后的价格参加评审。小微企业应提供《中小企业声明函》。

(8) 联合体各方应当共同与采购人签订采购合同，就采购合同约定的事项对采购人承担连带责任。

6. 关于关联企业投标

除联合体外，法定代表人或单位负责人为同一个人或者存在直接控股、管理关系的不同投标人，不得同时参加同一项目或同一子项目的投标。如同时参加，则评审时将同时被拒绝。

7. 关于分公司投标

7.1 除银行、保险、电力、电信等特殊行业外，本项目不接受非独立法人单位分公司的投标。

7.2 分公司作为投标人参与本项目政府采购活动的，应提供具有法人资格的总公司的营业执照副本原件彩色扫描件及法人企业授权书原件彩色扫描件，法人企业授权书须加盖总公司公章。总公司可就本项目或此类项目在一定范围或时间内出具法人企业授权书。已由总公司授权的，总公司取得的相关资质证书对分公司有效，法律法规或者行业另有规定的除外。

8. 关于提供前期服务的投标人

为采购项目提供整体设计、规范编制或者项目管理、监理、检测等服务的投标人，不得再参加该采购项目的其他采购活动。

9. 关于中小企业扶持政策

9.1 中小企业是指在中华人民共和国境内依法设立，依据国务院批准的中小企业划分标准确定的中型企业、小型企业和微型企业，但与大企业的负责人为同一人，或者与大企业存在直接控股、管理关系的除外。中小企业投标应提供《中小企业声明函》。采购标的对应的中小企业划分标准所属行业详见投标邀请和投标人须知前附表。

9.2 符合中小企业划分标准的个体工商户，在政府采购活动中视同中小企业。

9.3 投标人提供的货物由中小企业生产且使用该中小企业商号或者注册商标的，享受中小企业扶持政策。提供的货物既有中小企业制造的货物，也有大型企业制造货物的，不享受中小企业扶持政策。

9.4 根据《财政部 司法部关于政府采购支持监狱企业发展有关问题的通知》（财库〔2014〕68号），监狱企业视同小微企业。监狱企业是指由司法部认定的为罪犯、戒毒人员提供生产项目和劳动对象，且全部产权属于司法部监狱管理局、戒毒管理局、直属煤矿管理局，各省、自治区、直辖市监狱管理局、戒毒管理局，各地(设区的市)监狱、强制隔离戒毒所、戒毒康复所，以及新疆生产建设兵团监狱管理局、戒毒管理局的企业。监狱企业投标时，提供由省级以上监狱管理局、戒毒管理局（含新疆生产建设兵团）出具的属于监狱企业的证明文件，不再提供《中小企业声明函》。

9.5 根据《财政部 民政部 中国残疾人联合会关于促进残疾人就业政府采购政策的通知》（财库〔2017〕141号）的规定，残疾人福利性单位视同为小型、微型企业。

9.6 中标投标人为中小企业的，应随中标结果同时公告其《中小企业声明函》。

9.7 中标投标人为残疾人福利性单位的，应随中标结果同时公告其《残疾人福利性单位声明函》，接受社会监督。

10. 投标费用

10.1 无论招标的结果如何，投标人应自行承担所有与招标采购活动有关的全部费用。

11. 现场踏勘

11.1 投标人应按投标人须知前附表中规定对采购项目现场和周围环境的现场踏勘。

11.2 踏勘现场的费用由投标人自己承担，踏勘期间所发生的人身伤害及财产损失由投标人自己负责。

11.3 采购人不对投标人据此而做出的推论、理解和结论负责。一旦中标，投标人不得以任何借口，提出额外补偿，或延长合同期限的要求。

12. 采购进口产品

12.1 经财政监管部门审核管理，并经进口论证后方可采购进口产品。

13. 节能产品

13.1 对政府采购节能产品、环境标志产品实施品目清单管理。依据品目清单和认证证书，产品属于节能产品政府采购品目清单(财库〔2019〕19号)中“★”标注的品目产品，实施政府强制采购。产品属于环境标志产品政府采购品目清单(财库〔2019〕18号)范围内的品目产品，实施政府优先采购。

二、招标文件

14. 招标文件的构成

14.1 招标文件用以阐明招标项目所需的资质、技术、服务及报价等要求、招标投标程序、有关规定和注意事项以及合同主要条款等。本招标文件包括以下内容：

- (1) 投标邀请；
- (2) 投标人须知；
- (3) 电子投标文件格式；
- (4) 采购项目需求；
- (5) 评标办法；
- (6) 合同条款及格式。

14.2 除非有特殊要求，招标文件不单独提供招标项目使用地的自然环境、气候条件、公用设施等情况，投标人被视为熟悉上述与履行合同有关的一切情况。

14.3 加注“●”号条款为实质性条款，不得出现负偏离，发生负偏离即作无效标处理。加注“▲”号的产品为核心产品，任意一种核心产品为同一品牌时，按照本部分第35.4条款执行。

14.4 招标文件中涉及的参照品牌、型号仅起说明作用，并没有任何限制性，投标人在投标中可以选用其他替代品牌或型号，但这些替代要实质上优于或相当于招标要求。

14.5 除招标文件另有规定外，招标文件中要求的每一项产品只允许一种产品投标，每一项产品的采购数量不允许变更。

14.6 投标人应认真阅读和充分理解招标文件中所有的事项、格式条款和规范要求。投标人没有对招标文件全面做出实质性响应是投标人的风险。没有按照招标文件要求做出实质性响应的电子投标文件将被拒绝。

15. 招标文件的澄清和修改

15.1 招标采购单位可以对已发出的招标文件进行必要的澄清或者修改。澄清或者修改的内容可能影响电子投标文件编制的，招标采购单位应当在投标截止时间至少15日前，通知所有获取招标文件的潜在投标人；不足15日的，招标

采购单位应当顺延提交电子投标文件的截止时间。同时在“甘肃政府采购网”及“定西市公共资源交易中心网”上发布更正公告，并对其具有约束力。投标人应以信函、传真、电子邮件形式确认已收到修改文件，该澄清或者修改的内容为招标文件的组成部分。

15.2 任何要求对招标文件进行澄清的投标人，均应以书面形式通知代理机构，代理机构对按要求递交的任何澄清将以书面或网上公告的形式通知所有获取招标文件的投标人，并对其具有约束力。投标人在被告知、收到上述公告、通知或答疑书后，应立即向代理机构回函确认。未确认情况应当视为对招标文件修改的知晓，也将视为对修改内容接受的默认。对于未在电子投标文件中对修改内容做实质性响应的，对其产生的不利因素由未确认者自行承担。

15.3 投标人应在其获取招标文件之日起7个工作日内对招标文件的内容提出质疑，招标采购单位按规定时间答复，超过时间的质疑将不予接受。

15.4 更正公告的内容为招标文件的必要组成部分，对所有投标人均具有约束作用。

三、投标文件编制

16. 要求

16.1 投标人应仔细阅读招标文件的所有内容，按招标文件要求编制电子投标文件，以使其投标对招标文件做出实质性响应。否则，其电子投标文件可能被拒绝，投标人须自行承担由此引起的风险和责任。

16.2 投标人应根据招标文件的规定编制电子投标文件，保证其真实有效，并承担相应的法律责任。

16.3 投标人应对电子投标文件所提供的全部资料的真实性承担法律责任，并无条件接受采购人、代理机构对其中任何资料进行核实（核对原件）的要求。采购人、代理机构核对发现有不一致或投标人无正当理由不按时提供原件的，按有关规定执行。

17. 投标语言及计量单位

17.1 投标人和招标采购单位就投标交换的文件和来往信件，应以中文书写，全部辅助材料及证明材料均应有中文文本，并以中文文本为准。外文资料必须提供中文译文，并保证与原文内容一致，否则投标人将承担相应法律责任。除签名、盖章、专用名称等特殊情形外，以中文以外的文字表述的电子投标文件，评标委员会有权拒绝其投标。

17.2 除招标文件中另有规定外，电子投标文件所使用的计量单位均应使用中华人民共和国法定计量单位。

18. 电子投标文件格式

18.1 投标人应按招标文件中提供的电子投标文件格式完整填写。因不按要求编制而引起无法查询相关信息时，其后果由投标人自行承担。

18.2 投标人根据招标文件的规定和采购项目的实际情况，拟在中标后将中标项目的非主体、非关键性工作分包的，应当在电子投标文件中载明分包承担主体，分包承担主体应当具备相应资质条件且不得再次分包。

18.3 如投标多个包的，要求按包分别独立制作电子投标文件。

19. 投标报价

19.1 开标一览表、报价明细表等各表中的报价，若无特殊说明应采用人民币填报。

19.2 投标报价是为完成招标文件规定的一切工作所需的全部费用的最终优惠价格。

19.3 除《采购项目需求》中说明并允许外，投标的每一个货物、服务的单项报价以及采购项目的投标总价均只允许有一个报价，任何有选择的报价，招标采购单位均将予以拒绝。

20. 投标保证金

20.1 根据《甘肃省财政厅关于进一步加大政府采购支持中小企业力度的通知》（甘财采〔2022〕16号），本项目不收取投标保证金。

21. 投标人资格证明文件

21.1 投标人必须按照第三章第一部分投标人资格证明文件的要求提交证明其有资格进行投标和有能力履行合同的文件，提供不全或不符合要求的为无效投标。

22. 技术响应文件

22.1 投标人须提交证明其拟供货物符合招标文件规定的技术响应文件，作为电子投标文件的一部分。

22.2 上述文件可以是文字资料、图纸或数据等资料，并须提供：

（1）货物主要技术性能的详细描述；

（2）保证货物从采购人开始使用至招标文件规定的保修期内正常和连续运转期间所需要的所有备件和专用工具的详细清单，包括其现行价格和供货来源资料；

（3）逐条按招标文件的要求进行评议，并按招标文件所附格式完整地填写《技术响应表》，说明自己所投标的货物和相关服务内容与招标采购单位相应要求的偏离情况。

22.3 电子投标文件中设备的性能指标应达到或优于招标文件中所列技术指标。投标人应注意招标文件中所列技术指标仅列出了最低限度。投标人在《技术响应表》的投标应答中必须列出具体数值或内容。如投标人未应答或只注明“符合”、“满足”等类似无具体内容的表述，将被视为不符合招标文件要求。投标人自行承担由此造成的一切后果。

23. 商务响应文件

23.1 投标人按照招标文件要求提供的有关证明文件及优惠承诺。包括但不限于以下内容：

- (1) 投标函；
- (2) 投标人及其投标产品的相关资料和业绩证明材料；
- (3) 商务响应表；
- (4) 中小企业有关证明材料；

(5) 投标人承诺给予采购人的各种优惠条件（优惠条件事项不能包括采购项目本身所包括涉及的采购事项。投标人不能以“赠送、赠予”等任何名义提供货物和服务以规避招标文件的约束。否则，投标人提供的电子投标文件将作为无效投标处理，投标人的投标行为将作为以不正当手段排挤其他投标人认定）；

- (6) 具备法律、行政法规规定的其他条件的证明材料。

24. 投标有效期

24.1 投标有效期见投标人须知前附表。投标有效期短于此规定期限的投标，将被拒绝。

24.2 特殊情况下，采购人可于投标有效期满之前要求投标人同意延长有效期，要求与答复均应为书面形式。拒绝延长投标有效期的投标人不得再参与该项目后续采购活动。同意延长投标有效期的投标人不能修改其电子投标文件。

25. 电子投标文件的份数和签署

25.1 投标人应按“投标人须知前附表”要求提供固化的电子投标文件1份，并上传投标文件对应的哈希值，以上所有内容均为电子投标文件的组成部分。

25.2 固化的电子投标文件应保证能正常读取，否则造成的一切后果由投标人自行承担。

25.3 电子投标文件的书写应清楚工整，任何行间插字、涂改或增删、字迹潦草、表达不清或可能导致非唯一理解的电子投标文件可能视为无效投标。

25.4 投标人在投标文件及相关文件的签订、履行、通知等事项的书面文件中的单位盖章、印章、公章等处均仅指与当事人名称全称相一致的标准公章或

具有法定效力的电子签章，不得使用其它形式（如带有“专用章”等字样的印章）。投标人的法定代表人或授权代表签字或盖章等处仅指与法定代表人或者授权代表名称相一致的签名或盖具有法定效力的个人印鉴或签字章或电子章，不符合本条规定的投标将被拒绝。

25.5 电子投标文件应根据招标文件的要求制作，签署、盖章和内容应完整，如有遗漏，将被视为无效投标。

25.6 电子投标文件统一在“甘肃省政府采购、交通工程、水利工程电子交易系统”中编制。

26. 电子投标文件的递交

26.1 本项目采用网上电子投标方式，不接受投标人递交的纸质投标文件，投标人将固化的电子投标文件和对应的哈希值，按招标文件要求成功上传提交到“甘肃省政府采购、交通工程、水利工程电子交易系统”。对迟于投标截止时间提交的哈希值将不予接受。

26.2 本次招标不接受邮寄的电子投标文件。

27. 电子投标文件的修改和撤回

27.1 投标人在投标截止时间前，可以对所递交的电子投标文件哈希值进行撤回，对投标文件进行补充修改，再次固化后，重新上传哈希值，以开标前最后一次上传的哈希值为准。

27.2 在投标截止时间之后，投标人不得对其递交的电子投标文件做任何修改或撤回投标。

四、开标和评标

28. 开标

28.1 代理机构在招标文件规定的时间和地点组织公开开标，投标人须通过“甘肃省政府采购、交通工程、水利工程电子交易系统”参加。

28.2 开标时，采用“甘肃省政府采购、交通工程、水利工程电子交易系统”电子语音方式进行唱标，包括投标人名称、投标价格和招标文件规定的需要公开的其他内容。投标人不足3家的，不得开标。

28.3 唱标结束后，投标人代表必须对唱标的内容进行确认。

28.4 对不同文字文本电子投标文件的解释发生异议的，以中文文本为准。

28.5 投标人代表对开标过程和开标记录有疑义，以及认为招标采购单位相关工作人员有需要回避的情形的，应及时提出询问或者回避申请。招标采购单位对投标人代表提出的询问或者回避申请应当及时处理。投标人未参加开标的，视同认可开标结果。

28.6 各授权代表务必在开标、评标过程中保持“群聊”和电话畅通，否则造成的一切后果由投标人自行承担。

28.7 评标委员会要求投标人提交的澄清、补正、说明(报价)等材料，投标人必须在规定的时间内在“网上开标厅”页面点击“澄清回复”按钮，进行回复提交，如不能在规定的时间内响应或提交，一切后果由投标人自行承担。

29. 资格审查

29.1 公开招标项目开标结束后，采购人或者采购代理机构依法按招标文件要求对投标人的资格进行审查。合格投标人不足3家的，不得评标。

30. 评标委员会

30.1 评标委员会成员由采购人代表和评标专家组成，成员人数应当为5人以上单数，其中评标专家不得少于成员总数的三分之二。

30.2 评标委员会应当对符合资格的投标人的投标文件进行符合性审查，以确定其是否满足招标文件的实质性要求。评标委员会应当按照招标文件中规定的评标方法和标准，对符合性审查合格的投标文件进行商务和技术评估，综合比较与评价。

30.3 评标委员会负责完成全部评标工作，向采购人提出经评标委员会签字的书面评标报告。

31. 对电子投标文件的审查和响应性的确定

(1) 电子投标文件的签署、盖章：是否按招标文件要求签署、盖章

(2) 投标函、商务响应表、技术响应表：是否提供（如有一项不提供视为无效投标），是否按招标文件要求填写，如未按招标文件要求填写视为无效投标。

(3) 招标文件规定的实质性条款：加注“●”号条款（除国家相关强制性标准外）是否实质性响应招标文件（注：如果招标文件没有设置加注“●”号的条款，则视为本项目无实质性条款，评标专家对本项不进行评审。）

(4) 国家相关强制性标准：投标内容是否符合国家相关强制性标准（注：如果本项目所采购标的物没有国家相关强制性标准，评标专家对本项不进行评审。）

(5) 采购预算或最高限价：报价是否超过招标文件中规定的预算金额或者最高限价

(6) 采购人不能接受的附加条件：电子投标文件是否含有采购人不能接受的附加条件

(7) 法律、法规和招标文件规定的其他无效情形：1. 不同投标人的电子投标文件是否由同一单位或者个人编制； 2. 不同投标人是否委托同一单位或者个

人办理投标事宜； 3. 不同投标人的电子投标文件载明的项目管理成员或者联系人员是否为同一人； 4. 不同投标人的电子投标文件是否异常一致或者投标报价是否呈规律性差异； 5. 不同投标人的电子投标文件是否相互混装； 6. 其它无效情形。

31.2 投标截止时间后，除评标委员会要求提供外，不接受投标人及与投标人有关的任何一方递交的材料。

31.3 实质上没有响应招标文件要求的电子投标文件，将被拒绝。投标人不得通过修改或撤回不符合要求的内容而使其投标成为响应性的投标。

31.4 评标委员会对确定为实质上响应的投标进行审核，电子投标文件报价出现前后不一致的，修改错误的原则如下：

(1) 大写金额和小写金额不一致的，以大写金额为准；

(2) 单价金额小数点或者百分比有明显错位的，以开标一览表的总价为准，并修改单价；

(3) 总价金额与按单价汇总金额不一致的，以单价金额计算结果为准；

(4) 同时出现两种以上不一致的，按照前款规定的顺序修正。修正后的报价经投标人确认后产生约束力，投标人不确认的，其投标无效。

31.5 评标委员会将要求投标人按上述修改错误的方法调整投标报价，投标人同意后，调整后的报价对投标人起约束作用。如果投标人不接受修改后的报价，其投标将被拒绝。

31.6 评标委员会对确定为实质上响应的投标进行政策功能评价，如涉及以下内容，具体标准为：

(1) 评标委员会对于节能、环保产品或小型、微型企业或监狱企业的价格扣除，审核投标人填写的相关证明材料。

(2) 对于非专门面向中小企业、监狱企业、残疾人福利性单位采购的项目，依照《政府采购促进中小企业发展管理办法》的规定，凡符合要求的有效投标人，按照投标人须知前附表规定的扣除比例，给予相应的价格扣除。

评标价 = 总投标报价 - 小型和微型企业的总投标报价 × 投标须知前附表规定的扣除比例

上述评标价仅用于计算价格评分，中标金额以实际投标价为准。

32. 电子投标文件的澄清

32.1 澄清有关问题。评标委员会应当要求投标人对电子投标文件中含义不明确、同类问题表述不一致或者有明显文字和计算错误的内容作出必要的澄清、说明或者补正。投标人有义务按照评标委员会通知的时间、方式指派授权代表就相关问题进行澄清。

32.2 投标人的澄清、说明、答复或者补充应在规定的时间内完成，并不得超出电子投标文件的范围或对投标内容进行实质性的修改。

32.3 澄清（说明或者补正）文件将作为电子投标文件的一部分，与电子投标文件具有同等的法律效力。投标人的澄清、说明或者补正应当采用书面形式，并加盖公章，或者由法定代表人或授权代表签字或盖章。

33. 投标的比较和评价

33.1 评标委员会将按照招标文件规定的评标方法和标准，对符合性审查合格的投标文件进行商务和技术评估，综合比较与评价。

34. 评标原则和评标方法

34.1 评标原则

（1）评标委员会应当按照公正、客观、审慎的原则，根据招标文件规定的评审程序、评审方法和评审标准进行独立评审。

（2）评标委员会发现招标文件存在歧义、重大缺陷导致评标工作无法进行，或者招标文件内容违反国家有关强制性规定的，应当停止评标工作，与招标采购单位沟通并作书面记录。招标采购单位确认后，应当修改招标文件，重新组织采购活动。

（3）对招标文件中描述有歧义或前后不一致的地方，但不影响项目评审的，评标委员会有权进行评判，但对同一条款的评判应适用于每个投标人。

（4）评标委员会认为投标人的报价明显低于其他通过符合性审查投标人的报价，有可能影响产品质量或者不能诚信履约的，应当要求其在评标现场合理的时间内提供书面说明，必要时提交相关证明材料；投标人不能证明其报价合理性的，评标委员会应当将其作为无效投标处理。

34.2 评标方法

34.2.1 综合评分法

（1）“综合评分法”的评标方法，具体评审因素详见《采购项目需求》。评标采用百分制，各评委独立分别对实质上响应招标文件的投标进行逐项打分，对评标委员会各成员每一因素的打分汇总后取算术平均分，该平均分为投标人的得分。

（2）根据《中华人民共和国政府采购法实施条例》和《关于进一步规范政府采购评审工作有关问题的通知》（财库〔2012〕69号）的规定，评标委员会成员要依法独立评审，并对评审意见承担个人责任。评标委员会成员对需要共同认定的事项存在争议的，按照少数服从多数的原则做出结论。持不同意见的评标委员会成员应当在评标报告上签署不同意见并说明理由，否则视为同意。

(3) 评标委员会审查产品资质或检测报告等相关文件符合性时，应综合考虑行业特点、交易习惯、采购需求最本质原义等情况，而不应以电子投标文件中产品名称与招标文件产品名称是否一致作为审查的标准。

(4) 中标候选人产生办法：评标结果按评审后得分由高到低顺序排列。得分相同的，按投标报价由低到高顺序排列。得分且投标报价相同的并列。电子投标文件满足招标文件全部实质性要求，且按照评审因素的量化指标评审得分最高的投标人为排名第一的中标候选人。

34.2.2 最低评标价法

(1) 最低评标价法，是指电子投标文件满足招标文件全部实质性要求，且投标报价最低的投标人为中标候选人的评标方法。采用最低评标价法评标时，除了算术修正和落实中小企业有关政策需进行的价格扣除外，不能对投标人的投标价格进行任何调整。

(2) 中标候选人产生办法：评标结果按投标报价由低到高顺序排列。投标报价相同的并列。电子投标文件满足招标文件全部实质性要求且投标报价最低的投标人为排名第一的中标候选人。

35. 其他注意事项

35.1 在开标、评标期间，投标人不得向评标委员会成员或代理机构询问评标情况、施加任何影响，不得进行旨在影响评标结果的活动。

35.2 为保证定标的公正性，在评标过程中，评标委员会成员不得与投标人私下交换意见。在开、评标期间及招标工作结束后，凡与评标情况有接触的任何人员不得透露审查、澄清、评价和比较等投标的有关资料以及授标建议等评标情况。

35.3 本项目不接受赠品、回扣或者与采购无关的其他商品、服务。

35.4 不同投标人所投产品均为同一品牌或任一核心产品为同一品牌时，按以下原则处理：

(1) 采用最低评标价法的采购项目，提供相同品牌产品的不同投标人参加同一合同项下投标的，以其中通过资格审查、符合性审查且报价最低的参加评标；报价相同的，由采购人自行确定一个投标人参加评标，招标文件未规定的采取随机抽取方式确定，其他投标无效。

(2) 使用综合评分法的采购项目，提供相同品牌产品且通过资格审查、符合性审查的不同投标人参加同一合同项下投标的，按一家投标人计算，评审后得分最高的同品牌投标人获得中标人推荐资格；评审得分相同的，由采购人自行确定一个投标人获得中标人推荐资格，招标文件未规定的采取随机抽取方式确定，其他同品牌投标人不作为中标候选人。

五、废标和串通投标

36. 废标的情形

36.1 招标采购中，出现下列情形之一的，予以废标：

- (1) 符合专业条件的投标人或者对招标文件作实质响应的投标人不足三家的；
- (2) 出现影响采购公正的违法、违规行为的；
- (3) 投标人的报价均超过了采购预算，采购人不能支付的；
- (4) 因重大变故，采购任务取消的。

36.2 废标后，采购人应在“甘肃政府采购网”及“定西市公共资源交易中心网”上公告，并公告废标的详细理由。

37. 有下列情形之一的，视为投标人串通投标，其投标无效：

- (一) 不同投标人的电子投标文件由同一单位或者个人编制；
- (二) 不同投标人委托同一单位或者个人办理投标事宜；
- (三) 不同投标人的电子投标文件载明的项目管理成员或者联系人员为同一人；
- (四) 不同投标人的电子投标文件异常一致或者投标报价呈规律性差异；
- (五) 不同投标人的电子投标文件相互混装。

38. 根据《政府采购货物和服务招标投标管理办法》（财政部令第87号）第43条规定，如评审现场经财政部门批准本项目转为其他采购方式的，按相应采购方式程序执行。

六、中标

39. 中标人的确定

39.1 代理机构应当在评标结束之日后2个工作日内将评标报告送采购人。

39.2 采购人可以事先授权评标委员会直接确定中标人。

39.3 采购人应当自收到评标报告之日起5个工作日内，在评标报告确定的中标候选人名单中按顺序确定中标人。中标候选人并列的，由采购人确定中标人。采购人在收到评标报告5个工作日内未按评标报告推荐的中标候选人顺序确定中标人，又不能说明合法理由的，视同按评标报告推荐的顺序确定排名第一的中标候选人为中标人。

39.4 采购人或者代理机构应当自中标人确定之日起2个工作日内，在“甘肃政府采购网”及“定西市公共资源交易中心网”上公告中标结果。中标公告期限为1个工作日。

40. 中标通知书

40.1 中标通知书为签订政府采购合同的依据，是合同的有效组成部分。

40.2 中标通知书对采购人和中标人均具有法律效力。中标通知书发出后，采购人不得违法改变中标结果，中标人无正当理由不得放弃中标。

七、合同签订及履行

42. 签订合同

42.1 中标人在收到代理机构发出的《中标通知书》后，应在招标文件规定的时间内与采购人签订采购合同。由于中标人的原因拒绝与采购人签订采购合同的，将视为放弃中标，取消其中标资格并将按相关规定追究其法律责任。采购人可以按照评标报告推荐的中标候选人名单排序，确定下一候选人为中标人，也可以重新开展政府采购活动。

42.2 采购人不得向中标人提出任何不合理的要求，作为签订合同的条件，不得与中标人私下订立背离合同实质性内容的任何协议，所签订的合同不得对招标文件和中标人电子投标文件作实质性修改。

42.3 采购人应当自政府采购合同签订之日起2个工作日内，将政府采购合同在省级以上人民政府财政部门指定的媒体上公告，但政府采购合同中涉及国家秘密、商业秘密的内容除外。

43. 合同分包

43.1 未经采购人同意，中标人不得分包合同。

43.2 政府采购合同分包履行的，中标人就采购项目和分包项目向采购人负责，分包投标人就分包项目承担责任。

44. 履约保证金

44.1 若《采购项目需求》规定须提交履约保证金的，合同签订前，中标人须按照规定要求提交履约保证金。

44.2 如果中标人在规定的合同签订时间内，没有按照招标文件的规定交纳履约保证金，且又无正当理由的，将视为放弃中标。

45. 合同验收

45.1 采购人按照政府采购合同规定的技术、服务、安全标准组织对投标人履约情况进行验收，并出具验收书。采购人应当及时对采购项目进行验收。采购人可以邀请参加本项目的其他投标人或者第三方机构参与验收。参与验收的投标人或者第三方机构的意见作为验收书的参考资料一并存档。

八、询问和质疑

46. 询问

46.1 投标人对政府采购活动事项和采购文件、采购结果有疑问的，可按第一章投标邀请中载明的联系方式、地址，以口头或书面形式向代理机构、采购人提出询问，代理机构、采购人将依据《中华人民共和国政府采购法实施条例》第五十二条的规定时限做出处理和答复。

46.2 询问的内容不属于采购人委托代理机构事项的，代理机构将依法告知投标人向采购人提出询问。

47. 质疑

47.1 投标人认为招标文件、评标过程和中标结果使自己的权益受到损害的，可以根据《政府采购质疑和投诉办法》（财政部令第94号）第十条的规定，以书面形式提出质疑。 **受到损害之日为收到本招标文件之日。**

47.2 投标人提出的质疑必须符合《政府采购质疑和投诉办法》（财政部令第94号）第十二条的规定，应当提交质疑函和必要的证明材料及法人授权委托书（原件）、营业执照（复印件）、法定代表人和授权代表身份证复印件，否则不予受理。质疑函应当包括下列内容（质疑函范本请登录中国政府采购网自行下载）：

- （1）投标人的姓名或者名称、地址、邮编、联系人及联系电话；
- （2）质疑项目的名称、编号；
- （3）具体、明确的质疑事项和与质疑事项相关的请求；
- （4）事实依据；
- （5）必要的法律依据；
- （6）提出质疑的日期。

投标人为自然人的，应当由本人签字或盖章；投标人为法人或者其他组织的，应当由法定代表人、主要负责人，或者授权代表签字或者盖章，并加盖公章。

47.3 对采购需求的质疑，投标人直接向采购人提出，由采购人负责答复。

47.4 根据《政府采购质疑和投诉办法》（财政部令第94号）第十条，投标人对采购文件、采购过程、中标结果的质疑必须在法定的质疑期内一次性提出针对同一采购程序环节的质疑，不接受二次质疑。

47.5 质疑的内容不属于采购人委托代理机构事项的，代理机构将依法告知投标人向采购人提出质疑。

47.6 有下列情形之一的，属于无效质疑，本项目采购代理机构或采购人不予受理：

- （1）未在有效期限内提出质疑的；

- (2) 质疑未以书面形式提出，或质疑书内容不符合本须知要求的；
- (3) 质疑书没有法定代表人本人签章，或未提供法定代表人签章的特别授权，或未加盖单位公章的；
- (4) 未在法定的质疑期内一次性提出针对同一采购程序环节的质疑，进行二次或多次质疑的；
- (5) 质疑事项已经进入投诉或者诉讼程序的；
- (6) 其它不符合受理条件的情形。

质疑文件提交地址：定西市安定区阳光馨苑A区11号楼601室

九、其他规定

48. 采购代理服务费

48.1 本项目招标代理服务费由中标供应商在领取《中标通知书》前一次性支付给招标代理机构，代理费金额为第一包：66858.00元。第二包：40000.00元 名称:甘肃同洲管理咨询有限公司定西分公司 税号:91621102MA74WFD52M 地址:甘肃省定西市安定区阳光馨苑A区11号楼601室 开户行及账号:兰州银行定西火车站支行 账号:102732000132345 行号: 313829000454

49. 中标通知书

49.1 网上领取

50. 投标人向代理机构咨询的有关项目事项，一切以法律法规的规定和代理机构书面答复为准，其他一切形式均为个人意见，不代表本单位的意见。

第三章 电子投标文件格式

（电子投标文件须包含资格证明文件和商务技术文件两部分，招标文件中所要求提交的证书、证明材料等相关资料均要求在电子投标文件中以原件彩色扫描件形式递交。不接受纸质投标文件）

封面格式

(项目名称)项目

招标文件编号:_____

包号:_____

采购人: _____

代理机构:_____

投标人名称 (加盖公章): _____

投标人详细地址: _____

投标人联系电话: _____

投标人统一社会信用代码: _____

年____月____

目录

第一部分 资格证明文件

一、
二、
三、
四、

第二部分 商务技术文件

一、
二、
三、
四、
五、

第一部分 资格证明文件

1. 营业执照、开户许可证：A营业执照副本（扫描件加盖公章）； B国家和地方税务登记证副本（扫描件加盖公章）； C组织机构代码证副本（扫描件加盖公章）、开户许可证或基本存款账户信息(扫描件加盖公章)； 上述法人营业执照、税务登记证、组织机构代码证已三证合一的，则需提供具有统一社会信用代码的营业执照副本（扫描件加盖公章）、开户许可证或基本存款账户信息（扫描件加盖公章）；

2. 财务状况：由会计事务所出具的2023年财务审计报告（扫描件加盖公章，成立不满一年的公司不需提供）；或者投标人基本开户银行出具的资信证明；或者财政部门认可的政府采购专业担保机构对投标人进行资格审查后出具的投标担保函（三者提供其一即可）；

3. 纳税证明：投标人需提供投标截止日前缴纳的6个月内任意一个月的增值税或企业所得税的凭据，依法免税的投标人，应提供相应的证明文件。（原件彩色扫描件）

4. 社保缴纳证明：社会保障资金缴纳记录（投标人逐月缴纳社会保障资金的，须提供投标截止日前6个月内至少一个月的缴纳社会保障资金的入账票据凭证原件彩色扫描件，投标人逐年缴纳社会保障资金的，须提供投标截止日前上年度缴纳社会保障资金的入账票据凭证原件彩色扫描件）

5. 无严重违法记录声明：参加政府采购活动前3年内在经营活动中没有严重违法记录的书面声明（原件彩色扫描件）。（截至开标日成立不足3年的供应商可提供自成立以来无严重违法记录的书面声明）。

无违法记录声明（格式）

采购人名称：_____

本投标人现参与_____项目（招标文件编号：_____）的采购活动，在参加本次政府采购活动前三年内，在经营活动中没有严重违法记录。

如上述声明不真实，愿意按照政府采购有关法律法规的规定接受处罚。

特此声明。

投标人（盖章）：

法定代表人或授权代表（签字或签章）：

年 月 日

6. 法定代表人身份证明或法定代表人授权书：法定代表人身份证明(原件)及法定代表人授权委托书(原件)；法定代表人身份证（正反面扫描件加盖公章）、被授权人身份证（正反面扫描件加盖公章）如若法定代表人亲自投标的，无需提供“法定代表人授权委托书”；

法定代表人身份证明(法定代表人参加投标)

投标人名称：

注册号：

注册地址：

成立时间： 年 月 日

经营期限：

经营范围：_____主营：_____；兼营：_____

姓名：_____ 性别：_____ 年龄：_____ 系_____（投标人名称）的法定代表人。

特此证明

附：法定代表人身份证原件（正、反面）彩色扫描件

投标人（公章）：

法定代表人（签字或盖章）：

日 期： 年 月 日

法定代表人授权书(授权代表参加投标)

_____（采购人名称）：

本授权声明：_____（投标人名称）_____（法定代表人姓名、职务）授权_____（被授权人姓名、职务）为我方“_____”项目（招标文件编号：_____）投标活动的合法代表，以我方名义全权处理该项目有关投标、签订合同以及执行合同等一切事宜。

特此声明。

附：法定代表人身份证和授权代表身份证原件（正、反面）彩色扫描件

投标人（公章）：

法定代表人（签字或盖章）：

授权代表（签字或盖章）：

日 期： 年 月 日

7. 信用记录：供应商未被列入“信用中国”网站(www.creditchina.gov.cn)记录失信被执行人或重大税收违法失信主体名单；不处于中国政府采购网(www.ccgp.gov.cn)政府采购严重违法失信行为记录名单中的禁止参加政府采购活动期间的方可参加本项目的投标。投标日当天，由资格审查小组根据以上要求对各供应商信用记录进行查询，有以上行为的视为无效响应。（供应商需在其资格证明文件中提供信用记录的查询结果）

8. 中国裁判文书网：投标人必须提供中国裁判文书网（<http://www.court.gov.cn/wenshu.html>）自行查询的自公告之日起有效的近三年内在经营活动中行贿犯罪档案查询结果相关记录截图；

以上所有资格全部为招标文件的实质性要求，有一项不符合即为无效投标。

注：

1. 所要求提供的资格证明文件必须在每一项资料的原件彩色扫描件首页或逐页加盖投标人公章。

2. 提供的原件扫描件不清晰、无法辨认或内容不符合规定，该内容将视为无效。

3. 资格审查的内容若有一项未提供或达不到检查标准，将导致其不具备投标资格，且不允许在开标后补正。投标人为国家机关、事业单位、团体组织或个人的，不提供资格证明文件中的第二、三、四项内容。

4. 依法免税或不需要缴纳社会保障金的投标人，应提供相应的文件证明，复印件或原件清晰、真实、有效。

5. “投标截止日”是指投标人递交投标文件的截止日期。

第二部分 商务技术文件

(一) 投标函

投标函

_____（采购人名称）：

我方全面研究了（项目名称）的招标文件（招标文件编号），决定参加贵单位组织的本项目投标。我方授权（姓名、职务）代表我方（投标人的名称）全权处理本项目投标的有关事宜。

1. 我方自愿按照招标文件规定的各项要求向采购人提供所需货物/服务，总投标价为人民币_____万元（大写：_____）。

2. 一旦我方中标，我方将严格履行合同规定的责任和义务，保证于合同签字生效后_____日内完成所采购标的物的安装、调试，并交付采购人验收、使用。

3. 我方承诺严格遵守《中华人民共和国政府采购法》和《中华人民共和国政府采购法实施条例》，不会发生《政府采购法》第七十七条所列情形和《政府采购法实施条例》第七十二条所列情形，不会在投标有效期____日内撤回投标文件。

4. 我方承诺未列入“信用中国”网站（www.creditchina.gov.cn）、“信用甘肃”失信被执行人、重大税收违法失信主体名单，也未列入中国政府采购网（www.ccgp.gov.cn）政府采购严重违法失信行为记录名单，符合《中华人民共和国政府采购法》第二十二条规定的各项条件，投标截止日前3年在经营活动中没有重大违法记录。

5. 我方若中标，本承诺将成为合同不可分割的一部分，与合同具有同等的法律效力。

6. 如违反上述承诺，我方投标无效且接受相关部门依法做出的处罚，并承担通过“甘肃政府采购网”等相关媒体予以公布的任何风险和责任。

7. 我方为本项目提交固化的电子投标文件（含开标一览表）1份和投标文件对应的哈希值。

8. 我方愿意提供贵单位可能另外要求的，与投标有关的文件资料，并保证我方已提供和将要提供的文件资料是真实、准确的。

9. 我方完全理解采购人不一定将合同授予最低报价的投标人的行为。

投标人（公章）：

法定代表人或授权代表（签字或盖章）：

通讯地址：

邮政编码：

联系电话：

传 真：

日 期： 年 月 日

注：不提供此函视为无效投标。

(二) 中小企业有关证明材料

以下声明函为加盖投标人单位公章的原件彩色扫描件，否则不予认可。

中小企业声明函

本公司（联合体）郑重声明，根据《政府采购促进中小企业发展管理办法》（财库〔2020〕46号）的规定，本公司（联合体）参加（单位名称）的（项目名称）采购活动，提供的货物全部由符合政策要求的中小企业制造。相关企业（含联合体中的中小企业、签订分包意向协议的中小企业）的具体情况如下：

1.（标的名称），属于（采购文件中明确的所属行业）行业；制造商为（企业名称），从业人员____人，营业收入为_____万元，资产总额为____万元，属于（中型企业、小型企业、微型企业）；

2.（标的名称），属于（采购文件中明确的所属行业）行业；制造商为（企业名称），从业人员____人，营业收入为_____万元，资产总额为____万元，属于（中型企业、小型企业、微型企业）；

.....

以上企业，不属于大企业的分支机构，不存在控股股东为大企业的情形，也不存在与大企业的负责人为同一人的情形。

本企业对上述声明内容的真实性负责。如有虚假，将依法承担相应责任。

企业名称（公章）：

日期： 年 月 日

残疾人福利性单位声明函

本单位郑重声明，根据《财政部 民政部 中国残疾人联合会关于促进残疾人就业政府采购政策的通知》（财库〔2017〕141号）的规定，本单位为符合条件的残疾人福利性单位，且本单位参加_____单位的_____项目采购活动提供本单位制造的货物（由本单位承担工程/提供服务），或者提供其他残疾人福利性单位制造的货物（不包括使用非残疾人福利性单位注册商标的货物）。

本单位对上述声明的真实性负责。如有虚假，将依法承担相应责任。

企业名称（公章）：

日期： 年 月 日

省级以上监狱管理局、戒毒管理局（含新疆生产建设兵团）出具的属于监狱企业证明文件（原件彩色扫描件）（格式自拟）

(三) “节能产品”、“环境标志产品”证明材料

1. 节能产品是指财政部和国家发展和改革委员会公布现行的《节能产品政府采购品目清单》（财库〔2019〕19号）中“★”标注的品目产品,节能产品须提供证明材料：国家确定的认证机构（财库〔2019〕16号）出具的、处于有效期之内的节能产品认证证书。

2. 环境标志产品是指财政部、环境保护部发布现行的《环境标志产品政府采购品目清单》（财库〔2019〕18号）中的品目产品,环境标志产品须提供证明材料：国家确定的认证机构（财库〔2019〕16号）出具的、处于有效期之内的环境标志产品认证证书。

3. 请提供《清单》中相关内容页（并对相关内容作圈记）。

4. 未按上述要求提供、填写的，评审时不予以考虑。

(四) 联合协议（如有）

致_____（采购人名称）：

经研究，我们决定自愿组成联合体共同申请参加（项目名称）项目（招标文件编号）的公开招标活动。现就联合体事宜订立如下协议：

一、联合体基本信息：（各方公司名称、地址、营业执照、法定代表人姓名）。

二、（某成员单位名称）为（联合体名称）牵头人。

三、联合体牵头人合法代表联合体各成员负责本项目电子投标文件编制活动，代表联合体提交和接收相关的资料、信息及指示，并处理与投标和成交有关的一切事务；联合体成交后，联合体牵头人负责合同订立和合同实施阶段的主办、组织和协调工作。

四、联合体将严格按照招标文件的各项要求，递交电子投标文件，参加投标，履行中标义务和中标后的合同，并向采购人承担连带责任。

五、联合体各成员单位内部的职责分工如下：_____。

按照本条上述分工，联合体成员单位各自所承担的合同工作量比例如下：_____
_____。

六、本协议书自签署之日起生效，合同履行完毕后自动失效。

七、本协议书一式_____份，联合体成员和采购人各执一份。

牵头人名称（公章）：

法定代表人或授权代表（签字或盖章）：

成员二名称（公章）：

法定代表人或授权代表（签字或盖章）：

年 月 日

注：本协议书由授权代表签字或盖章的，应附法定代表人签字或盖章的授权委托书。

(五) 开标一览表

投标人名称：

项目名称：岷县第二人民医院信息化建设项目

招标文件编号：TZDXZC-24209

包号：TZDXZC-24209-01

投标人名称	总价(万元)	合同履行期限

投标人（公章）：

法定代表人或授权代表（签字或盖章）：

日期： 年 月 日

注：

1. 报价应是设备主机及附件货款、运输费、运输保险费、装卸费、安装调试费及其他应有的费用。投标人所报价格为货到现场安装调试完成的最终优惠价格。
2. “开标一览表”必须签字或盖章，否则为无效投标，可以逐页签字或盖章也可以在落款处签字或盖章。
3. “开标一览表”按包分别填写。

(六) 报价明细表

项目名称：岷县第二人民医院信息化建设项目

招标文件编号：TZDXZC-24209

包号：TZDXZC-24209-01

单位：万元

货物名称	品牌	数量	交货期	单价	总价	生产厂家	备注

注：

1. 报价明细表中应列明开标一览表中每个分项内容。
2. 如国产产品，产地精确到省级行政区域；如进口产品，产地精确到国家。

投标人（公章）：

法定代表人或授权代表（签字或盖章）：

日期： 年 月 日

(七) 技术响应表

技术响应表

项目名称：

招标文件编号：

包 号：

项目需求书所有条款的应答			
条款号	招标要求	投标应答	偏离说明

注：

1. 不如实填写偏离情况的电子投标文件将视为虚假材料。
2. 条款号指项目需求书中的序号或者编号，项目需求书中标注“●”的条款，也必须在“条款号”中标注“●”。
3. 偏离说明指招标要求与投标应答之间的不同之处，如：正偏离、负偏离、无偏离。
4. 投标人在《技术响应表》的投标应答中必须列出具体数值或内容。如投标人未应答或只注明“符合”、“满足”等类似无具体内容的表述，将被视为不符合招标文件要求。投标人自行承担由此造成的一切后果。
5. 技术响应表的投标应答内容应提供技术支撑材料。

投标人（公章）：

法定代表人或授权代表（签字或盖章）：

日 期： 年 月 日

(八) 投标产品详细配置

投标产品详细配置

项目名称：

招标文件编号：

包 号：

序号	货物名称	规格型号	详细配置及技术标准
1			
2			
3			
...			

注：

可采用表格或文字描述，格式由投标人自定。

投标人（公章）：

法定代表人或授权代表（签字或盖章）：

日 期： 年 月 日

(九) 投标人类似项目业绩一览表

投标人类似项目业绩一览表

序号	用户单位名称	项目内容	实施地点	用户联系人及联系方式	项目起止时间	合同金额

注：

若招标文件评分因素及评标标准中要求提供业绩的，投标人所列业绩应按其要求将证明材料按顺序附后。

投标人（公章）：

法定代表人或授权代表（签字或盖章）：

日 期： 年 月 日

(十) 商务响应表

商务响应表

项目名称：

招标文件编号：

包 号：

序号	采购要求	应答	偏离说明	备注
	(一) 报价要求			
	(二) 服务要求			
	(三) 交货要求			
	(四) 付款方式			
	(五) 履约保证金			
	(六) 验收方法及标准			

注：

1. 不提供此表视为无效响应。
2. 不如实填写偏离情况的视为虚假材料。
3. 条款号指项目需求书中的序号或者编号，项目需求书中标注“●”的条款，也必须在“条款号”中标注“●”。
4. 偏离说明指招标要求与投标应答之间的不同之处，如：正偏离、负偏离、无偏离。
5. 投标人在《商务响应表》的投标应答中必须列出具体数值或内容。如投标人未应答或只注明“符合”、“满足”等类似无具体内容的表述，将被视为

不符合招标文件要求。投标人自行承担由此造成的一切后果。

供应商（公章）：

法定代表人或授权代表（签字或盖章）：

日 期： 年 月 日

(十一) 售后服务承诺

售后服务承诺

序号	项目	承诺内容
1	保修期内	
2	保修期后	
3	培训方案	
4	其他内容	

注：

供应商可参照以上格式和内容或由供应商自拟格式。

供应商（公章）：

法定代表人或授权代表（签字或盖章）：

日 期： 年 月 日

第四章 采购项目需求

第一部分 商务要求

一、报价要求

1. 投标报价以人民币填列。
2. 投标人的报价应包括：设备主机及附件货款、运输费、运输保险费、装卸费、安装调试费及其他应有的费用。投标人所报价格为货到现场安装调试完成的最终优惠价格。
3. 验收及相关费用由投标人负责。

二、服务要求

1. 提供所投产品1年的免费上门保修，终身维修。保修期内免费更换零配件，免费线上线下技术支持服务，在接到正式通知后2小时内响应，48小时内到达现场进行检修，解决问题时间不超过72小时。保修期自验收合格之日起计算。
2. 提供所投产品制造商服务机构情况，包括地址、联系方式及技术人员数量等。
3. 提供原厂标准的易耗品、消耗材料价格清单及折扣率，保修期后设备维修的价格清单及折扣率。
4. 免费提供2天以上，最终用户3人次专业技术人员的培训，直至对方专业技术人员能够独立操作。

三、交货要求

1. 交货期：合同签订后90天内完成交货
2. 交货地点：甲方指定地点
3. 提供制造商完整的随机资料，包括完整的使用和维修手册等。
4. 特别要求：交货时要求投标人就所投产品提供产品说明书，同时采购人有权要求投标人对产品的合法供货渠道进行说明，经核实如投标人提供非法渠道的商品，视为欺诈，为维护采购人合法权益，投标人要承担商品价值双倍的赔偿；同时，依据现行的国家法律法规追究其他责任，并连带追究所投产品制造商的责任。

四、付款方式

- （具体以合同签订为准）
- 1、预付款：签订合同并开始施工后，付总合同金额的30%；
 - 2、验收款：项目验收合格并正常运行半年，付总合同金额的

65%； 3、履约保证金：留总合同金额的5%作为履约保证金，即元，大写，三年质保期满后无息退还。

五、 履约保证金

是否收取：收取。

履约保证金：政府采购合同金额的5.0%

履约保证金递交须知：

六、 验收方法及标准

按照采购合同的约定和现行国家标准、行业标准以及企业标准对每一项技术、服务、安全标准的履约情况进行确认。采购人有权根据需要设置出厂检验、到货检验、安装调试检验、配套服务检验等多重验收环节。必要时，采购人有权邀请参加本项目的其他投标人或者第三方机构参与验收。参与验收的投标人或者第三方机构的意见作为验收书的参考资料一并存档。验收结束后，应当出具验收书，列明各项标准的验收情况及项目总体评价，由验收双方共同签署。

一、医院信息系统参数

一、基本目标要求：

1. 符合国家卫生健康委员会 2018 年 4 月颁布的《全国医院信息化建设标准与规范(试行)》
2. 符合国家卫生部 2002 年颁布的《医院信息管理系统规范》
3. 符合国家卫生计生委规划与信息司 2017 年颁布的《医院信息化建设应用技术指引》
4. 符合国家卫生计生委规划与信息司 2016 年颁布的《医院信息平台应用功能指引》
5. 符合国家卫生健康委办公厅 2018 年颁布的《电子病历系统应用水平分级评价标准(试行)》
6. 符合国家市场监督管理总局 2019 年颁布的等保 2.0 基本要求分技术要求与管理要求。《信息安全技术网络安全等级保护基本要求》、《信息安全技术网络安全等级保护测评要求》、《信息安全技术网络安全等级保护安全设计技术要求》
7. 符合(2021 年 6 月 10 日,第十三届全国人民代表大会常务委员会第二十九次会议通过《中华人民共和国数据安全法》
8. 以达到电子病历系统应用水平四级、智慧医院二级、互联互通达到自治区红榜等为建设目标。
9. 有效维保期内,采购人有政策文件、有新设备需要与中标系统对接的,投标人应负责完成对接,软件小版本升级免费,系统出现漏洞,中标人有责任无偿修复及提供相关升级服务。
10. 投标人所提供的系统须满足信息安全防保,以实现网络信息安全等级保护 2.0 二级为目标。

二、总体技术基本要求：

- 1、采用一体化平台系统（不接受多品牌系统对接集成）；
- 2、可视化的数据接口流程设计，可视化接口配置，服务调用监控等；
- 3、本项目的业务系统采用一体化设计，可与医院集成平台/互联互通平台实现模块化接入，即插即用；
- 4、提供标准 API 接口，并支持各第三方应用接入；
- 5、系统需具备高可用的消息队列；
- 6、具备消息中心，实现全院所有消息类业务都能及时精准提醒到相关节点工作人员；
- 7、支持多层的应用架构，支持 APP、微信/支付宝/小程序多种应用场景；
- 8、支持跨数据库平台数据采集存储技术：在数据仓库层，系统应该具有良好的跨数据库平台技术；
- 9、支持信息安全技术：医院信息化需要引入技术手段来保障信息系统的安全性，如身份认证、受限数据访问、数字签名、数据留痕、数据日志等等。

1、院长决策分析系统

★院长决策分析系统支持浏览器入口，包括医院驾驶舱、运营报告、今日运营监测、合理用药监测、单病种监测分析等大屏展示，支持指标点击查看明细排名；支持 APP 查看运营数据，包括今日动态、门诊报告、住院报告、院领导报告、医务报告、护理报告、单病种报告、病案管理报告等，支持搜索查看各类指标定义，包括指标名称、计量单位、指标定义、院内来源。

1.1.1.1、数据分析应用

1. 支持门诊主题分析，分析指标包含门诊人次、急诊人次、挂号人次、退号人次、初诊人次、复诊人次、复诊率、平均候诊时长、结账人次、门诊手术人次、预约人次、预约率、预约到诊、预约到诊率、门急诊收入、门诊收入、急诊收入、次均费用、次均药费、药占比、耗占比。

2. 支持住院主题分析，分析指标包含在院人次、出院人次、入院人次、住院手术人次、内镜手术人次、介入治疗人次、下转患者人次、死亡人次、住院收入、住院各项收入占比、住院次均费用、住院次均药费、预交款、病人结账金额、住院结账冲预交金额、住院患者静脉输液使用率、患者住院总死亡率、住院患者

出院后 0-31 天非预期再住院率、特殊使用级抗菌药物使用量占比、平均住院日、床位周转次数、平均床日、医生平均担负床日数、住院药占比、住院耗占比。

3. 支持院领导主题分析，指标包含全院总收入、医疗总收入、全院各项收入占比、门诊各项收入占比、住院各项收入占比、门诊科室收入排行、住院科室收入排行、门诊科室次均费用排行、住院科室次均费用排行、门诊科室挂号量排行、门诊医生挂号量排行、住院科室手术量排行。

1.1.1.2、今日动态(PC+移动)

1. 支持实时统计医院当天运营各项指标实时数据，随时随地掌握医院当天运营情况。

2. 支持门诊人次全院级汇总，可向下钻取科室数据。

3. 支持急诊人次全院级汇总。

4. 支持挂号人次全院级汇总，可向下钻取科室数据。

5. 支持就诊人次全院级汇总，可向下钻取科室数据。

6. 支持复诊人次全院级汇总，可向下钻取科室数据。

7. 支持平均候诊时长全院级汇总。

8. 支持平均预约诊疗率全院级汇总。

9. 支持入院人次全院汇总，可向下钻取科室数据。

10. 支持出院人次全院汇总，可向下钻取科室数据。

11. 支持在院人次全院汇总，可向下钻取科室数据。

12. 支持全院收入全院级汇总。

13. 支持门诊收入全院级汇总，可向下钻取科室数据。

14. 支持急诊收入全院级汇总，可向下钻取科室数据。

15. 支持门诊次均费用全院级汇总，可向下钻取科室数据。

16. 支持住院次均费用全院级汇总，可向下钻取科室数据。
17. 支持门诊次均药费全院级汇总，可向下钻取科室数据。
18. 支持住院次均药费全院级汇总，可向下钻取科室数据。
19. 支持门诊药占比全院级汇总，可向下钻取科室数据。
20. 支持门诊耗占比全院级汇总，可向下钻取科室数据。
21. 支持住院药占比全院级汇总，可向下钻取科室数据。
22. 支持住院耗占比全院级汇总，可向下钻取科室数据。
23. 支持体检人次全院级汇总。
24. 支持医技人次全院级汇总。

1.1.1.3、运营报告(PC端)

1. 智能分析，支持用户按自定义时间区间查看全院运营报告，支持对指标历史数据进行同比、环比和图表化趋势分析，支持按周/月/年时间查询功能。
2. 支持门诊人次全院级汇总，提供趋势分析。
3. 支持急诊人次全院级汇总，提供趋势分析。
4. 支持就诊人次全院级汇总，可向下钻取科室数据。
5. 支持复诊人次全院级汇总，可向下钻取科室数据。
6. 支持门急次均费用全院级汇总，可向下钻取科室数据。
7. 支持住院次均费用全院级汇总，可向下钻取科室数据。
8. 支持入院人次全院级汇总，提供趋势分析。
9. 支持出院人次全院级汇总，提供趋势分析。
10. 支持总手术量全院级汇总。
11. 支持平均床日全院级汇总。

12. 支持平均住院日全院级汇总。
13. 支持医生平均担负床日数全院级汇总。
14. 支持医保金额全院级汇总。
15. 支持自费金额全院级汇总。
16. 支持医保人次全院级汇总。
17. 支持自费人次全院级汇总。

1.1.1.4、门诊报告(PC+移动)

1. 支持门诊人次全院级汇总，提供趋势分析。
2. 支持急诊人次全院级汇总，提供趋势分析。
3. 支持挂号人次全院级汇总，可向下钻取科室数据。
4. 支持退号人次全院级汇总。
5. 支持初诊人次全院级汇总。
6. 支持复诊人次全院级汇总，可向下钻取科室数据。
7. 支持复诊率全院级汇总。
8. 支持平均候诊时长全院级汇总。
9. 支持结账人次全院级汇总。
10. 支持门诊手术人次全院级汇总。
11. 支持预约人次全院级汇总。
12. 支持预约率全院级汇总。
13. 支持预约到诊全院级汇总。
14. 支持预约到诊率全院级汇总。
15. 支持门急诊收入全院级汇总，提供趋势分析。

16. 支持门诊收入全院级汇总，提供趋势分析。
17. 支持急诊收入全院级汇总，提供趋势分析。
18. 支持次均费用全院级汇总，可向下钻取科室数据。
19. 支持次均药费全院级汇总，可向下钻取科室数据。
20. 支持药占比全院级汇总，可向下钻取科室数据。
21. 支持耗占比全院级汇总，可向下钻取科室数据。

1.1.1.5、住院报告(PC+移动)

1. 智能分析，支持自定义时间区间查看住院的各项指标，支持对指标历史数据进行同比、环比和图表化趋势分析，支持按周/月/年时间查询功能。

2. 支持在院人次全院级汇总。
3. 支持在院超 30 天全院级汇总。
4. 支持在院费用超 3 万人次全院级汇总。
5. 支持出院人次全院级汇总，提供趋势分析。
6. 支持入院人次全院级汇总，提供趋势分析。
7. 支持住院手术人次全院级汇总。
8. 支持内镜手术人次全院级汇总。
9. 支持介入治疗人次全院级汇总。
10. 支持下转患者人次全院级汇总。
11. 支持死亡人次全院级汇总。
12. 支持住院收入全院级汇总，可向下钻取科室数据。
13. 支持住院各项收入占比全院级汇总。
14. 支持住院次均费用全院级汇总，可向下钻取科室数据。

15. 支持住院次均药费全院级汇总，可向下钻取科室数据。
16. 支持预交款全院级汇总。
17. 支持病人结账金额全院级汇总。
18. 支持住院结账冲预交金额全院级汇总。
19. 支持住院患者静脉输液使用率全院级汇总。
20. 支持患者住院总死亡率全院级汇总。
21. 支持住院患者出院后 0-31 天非预期再住院率全院级汇总。
22. 支持特殊使用级抗菌药物使用量占比全院级汇总。
23. 支持平均住院日全院级汇总。
24. 支持床位周转次数（含科室维度统计）全院级汇总。
25. 支持平均床日全院级汇总。
26. 支持医生平均担负床日数全院级汇总。
27. 支持住院药占比全院级汇总，可向下钻取科室数据。
28. 支持住院耗占比全院级汇总，可向下钻取科室数据。

1.1.1.6、院领导报告(移动端)

1. 智能分析，支持自定义时间区间查看全院报告，支持对指标历史数据进行同比、环比和图表化趋势分析，支持按周/月/年时间查询功能。
2. 支持全院总收入全院级汇总。
3. 支持医疗总收入全院级汇总。
4. 支持全院各项收入占比全院级汇总。
5. 支持门诊各项收入占比全院级汇总。
6. 支持住院各项收入占比全院级汇总。

7. 支持门诊科室收入排行全院级汇总，可向下钻取科室数据。
8. 支持住院科室收入排行全院级汇总，可向下钻取科室数据。
9. 支持门诊科室次均费用排行全院级汇总，可向下钻取科室数据。
10. 支持住院科室次均费用排行全院级汇总，可向下钻取科室数据。
11. 支持门诊科室挂号量排行全院级汇总，可向下钻取科室数据。
12. 支持门诊医生挂号量排行全院级汇总，可向下钻取科室数据。
13. 支持住院科室手术量排行全院级汇总，可向下钻取科室数据。

1.1.1.7、科主任报告（PC端）

1. 支持总收入科室级汇总，可向下钻取数据。
2. 支持门诊收入科室级汇总，可向下钻取医生数据。
3. 支持住院收入科室级汇总，可向下钻取病区和医生数据。

1.1.1.8、指标定义管理

1. 支持维护指标对应指标编码，指标名称，版本号，计量单位，指标性质，指标属性，指标定义等，可在PC端和移动端进行查看，方便用户了解相应的指标说明。

1.1.1.9、标准科室管理

1. 支持维护标准科室级别，科室编码，科室名称，科室分类，上级科室，科室负责人等。
2. 支持科室维度数据分析，区分门诊/住院业务及对应医生工作量统计。
3. 科主任报告，支持查看自己所管科室的各项指标，分析指标包含科室收入、药占比、耗占比、门急诊次均费用、住院次均费用、挂号人次、就诊人次、入科人次、在院人次。

1.1.1.10、看板配置

1. 支持自助看板设计，提供可视化看板配置工具，医院可根据实际业务需求自定义配置看板。

2. ★支持配置工具提供丰富的图形组件，包括图表组件（饼状图、柱状图、折线图、漏斗图、仪表盘等）、其他组件（时间过滤组件、标签组件、指标组件、超链接组件、容器组件等），可拖拉拽式操作组件，支持多维分析。

3. ★自定义数据集：组件展示样式可配置，可视化显示组件支持灵活设置，包括标题、横轴、纵轴、图例等样式配置，以及在字段上设置设置汇总计算、超链接等功能。

1.1.1.11、系统设置

1. 配置中台，支持基础信息如医院 logo、菜单名称等个性化菜单配置功能。

2. 风格设置，支持自定义设置界面样式，满足不同风格喜好。

3. 用户管理，支持新增账户、启用/禁用账户、给账户分配权限、修改账户密码。

4. 权限设置，支持页面权限配置。

5. 角色管理，支持新建角色、删除角色及角色权限管理。

2、门诊挂号系统

1. 提供挂号队列生成规则设置，满足不同医院的业务场景。

2. 挂号时可取最近一次挂号信息，实现方便快捷录入挂号。

3. 挂号提供界面元素设置，满足不同医院的录入需求。

4. 挂号集成自定义扩展字段信息，丰富了医院特殊录入需求。

5. 挂号集成医保对接框架，不需要升级对接各种医保接口。

6. 挂号根据规则自动判断初复诊。

7. 挂号提供门诊号生成规则。

8. 挂号结合人员排班，精确挂号。
9. 挂号提供年龄计算方式，包含虚岁年龄、周岁年龄。
10. 挂号提供多种尾数处理方式。
11. 退号时可第三方验证。
12. 挂号可按医保卡自动创建会员账户信息。
13. 挂号新建病人资料可智能匹配。
14. 挂号自动打印各种单据，可按病人类别打印不同单据。
15. 挂号支持急诊分诊列表显示，无缝对接急诊分诊模块。
16. 预约挂号支持界面设置，满足不同医院的应用。
17. 挂号前支持特殊校验接口，方便不同业务场景数据校验
18. 挂号支持身份证、会员卡、健康卡、医保卡等接口，快速获取病人资料。
19. 挂号支持混合支付，方便医院操作。
20. 挂号可对接对外显示。
21. 挂号支持医疗信息密级维护。
22. 挂号支持先诊疗后付费维护。
23. 挂号支持详细年龄维护。
24. 挂号完成可自动注册电子健康卡。
25. 线下预约可支持消息推送。
26. 支持医保先医后付功能。
27. 挂号时可根据健康卡号自动注册为会员账号。
28. 挂号支持光标只经过必输项目。

3、门诊划价收费分系统

1. 门诊结账支持分单、合并结账及按病人类别灵活设置结账方式。
2. 门诊结账提供多种尾数处理方式。
3. 划价时药品库存不足可进行不同设置。
4. 划价分类支持精简及详细检索，满足不同医院的操作习惯。
5. 门诊结账可对接收费外显及语音报价。
6. 门诊结账可锁定医嘱单据，保持结账数据一致。
7. 批量打印门诊票据。
8. 合并打印门诊票据。
9. 自定义门诊发票抬头信息。
10. 票据号提供详细记录管理。
11. 门诊结账支持混合支付方式。
12. 门诊结账集成医保框架，无缝对接各地医保接口。
13. 门诊结账对接各种第三方支付，无需改动业务系统。
14. 方便灵活的折扣、减免方式及算法，满足各种业务统计需求。
15. 结账可自动分配在线发药窗口。
16. 结账前可特殊校验结账数据，满足个性化校验。
17. 门诊结账支持部分退费。
18. 退费支持第三方操作人验证，保证退费流程严谨。
19. 无缝对接医生站及其他业务系统，自动获取数据。
20. 门诊退费申请机制，保证退费的严谨。
21. 门诊收费支持体检卡收费流程，配合体检模块完成体检卡消费闭环。

22. 门诊挂号支持 Excel 导入预约记录。
23. 门诊收费支持医保国家贯标改造。
24. 门诊结账支持材料自动扣减库存。
25. 门诊收费外显支持自定义显示信息。
26. 划价、记账支持价格策略设置，包括数据精度与舍入方式。
27. 拆分微信线上医保支付类型对接方式，更符合财务统计及展示。
28. 门诊住院折扣、减免时明细操作方式，支持按优惠金额、折后金额操作。
29. 划价及记账支持收费项目限制对象检索。
30. 门诊结账提供允许复制元素供医院选择需要复制的信息。
31. 门诊结账管理显示医生申请退费列表，方便快速退费。
32. 门诊结账支持按费用单据的医疗费别挂起不同医疗费别单据，方便不同医疗类别费用单据分开结算。
33. 门诊结账记录支持导出到 Excel。
34. 门诊结账支持移动医保支付、退费。
35. 支持医保先医后付功能。

4、住院收费记帐管理系统

1. 住院结账支持多种尾数算法。
2. 住院结账支持灵活的中途结账模式，可处理多种特殊的业务场景。
3. 住院结账票据批量打印。
4. 支持自定义住院票据打印抬头信息。
5. 住院结账集成医保接口框架，无缝对接各地医保接口。
6. 住院结账支持按费别重算费用功能。

7. 支持多种住院销账方式及自定义销账模式。
8. 住院结账对接对外显示器及语音报价设备。
9. 住院结账可管理使用票据，提供详细的使用痕迹。
10. 住院销账支持审核模式，保证销账流程严谨。
11. 住院结账支持多种折扣、减免算法，满足医院各业务统计维度。
12. 取消住院结账支持地方操作人验证，保证退费流程严谨。
13. 中途结账剩余预交款，可自动转为新的预交款，简化流程。
14. 住院结账支持诊疗套餐折扣。
15. 住院结账无缝对接各种第三方支付，无需改业务模块。
16. 住院结账窗口提供界面设置。
17. 住院结账结合业务事件埋点，最大程度扩展业务系统的弹性功能。
18. 住院结账支持默认中途结账时间设置。
19. 住院结账提供预出院病人列表自定义显示，方便操作。
20. 住院结账预交款结余部分，支持原支付方式原路退回。
21. 住院收费支持医保国家贯标改造。
22. 住院收费支持“无现金不处理尾数”。
23. 住院结账支持按记账时间或者业务时间结账，可配合医保接口业务灵活改动。
24. 药品分成方式为多次时，检索药品时判断有库存即可，不与默认记账数量 1 做比较，可记账库存数量小于 1 的药品。
25. 住院取消结账提供界面选择支付方式。
26. 住院中途结算支持并发症费用过滤。
27. 支持医保先医后付功能。

28. 住院记账时可根据参数判断药房是否正在盘点，正在盘点可禁止开药品费用。

5、病人入出转信息管理

1. 入院登记、门诊留观、住院留观登记，预约、接收、修改、预交款、报警值、取消入院、入院首页、打印清单。

2. 入院登记支持刷会员卡、身份证和健康卡。

3. 入院登记可以通过病人信息互通获取病人信息。

4. 入院登记支持医保卡对接。

5. 入院登记可以通过自定义扩展配置来填写医院需要的信息。

6. 住院号支持科室自定义单独生成。

7. 通过正则表达式可以解析身份证的地址，自动生成省市县信息。

8. 支持设置病人报警值信息，调整信用额度、担保额度、限制费用总额。

9. 预出院病人可以快速切换到住院结算。

10. 支持设置入院只能通过门诊医生站开具的住院证才可以办理。

11. 病人取消入院可以设置第三方审核才可以通过。

12. 可以预约入院登记，先记录病人信息，后续直接快速转入院。

13. 按照病区分类显示病人信息，可以快速检索。

14. 可以打印病人入院信息。

15. 可以设置病人黑名单。

16. 记录病人住院次数，也可以加载使用上一次的住院号。

17. 可自定义设置入院登记必输项目，显示项目。

18. 门诊转住院费用，同时转移医嘱记录、医技执行信息。

19. 住院预交款管理，交住院押金，同时生成住院信用额度。

20. 病人信息查询，能查询所有病人信息、住院病人记录、门诊病人记录。

6、药房管理系统（含门诊药房和住院药房）

1. 药房请领单：新增、编辑、取消、保存、删除、审核。参数设置、打印单据，构建低于或高于库存警戒线生成请领单、按时间段库存消耗数生成请领单、按时间段病人发药总数生成请领单。

2. 药房入库单：本单据是‘药库出库单’的镜像。

3. 药房退库单：本单据是‘药库退库单’的镜像。

4. 药房发药单：本单据由‘门诊发药’及‘住院发药’自动生成。

5. 药房损益单：新增、编辑、取消、保存、删除、审核、打印单据。参数设置、打印单据。

6. 药房盘点单：新增、编辑、取消、保存、删除、审核、打印单据。参数设置、打印单据。构建合并盘点单。

7. 药房调入单：新增、编辑、取消、保存、删除、审核、打印单据。参数设置、打印单据。

8. 药房调出单：新增、编辑、取消、保存、删除、审核、打印单据。参数设置、打印单据、构建低于或高于库存警戒线生成调出单、按时间段库存消耗数生成调出单、按时间段病人发药总数生成调出单。

9. 药房业务月结：执行月结、解除月结，查询月结记录，断帐日子，编辑月结时间。

10. 药房库存警戒：编辑、保存、取消库存警戒上下限、货位。

11. 药房调入申请单：新增、编辑、取消、保存、删除、审核、打印单据。

12. 药房养护单：新增、编辑、取消、保存、删除、审核、打印单据。

7、药库管理系统（含中药房和西药房）

1. 药库订货单：新增、编辑、取消、保存、删除、审核单据，参数设置、

打印单据。构建整单生成进货单、生成采购计划、低于或高于库存警戒线生成订货单、按时间段库存消耗数量生成订货单、按时间段药库发药总数生成订货单。

2. 药库进货单：新增、编辑、取消、保存、删除、审核单据，参数设置、打印单据、构建药库订货单整单生成进货单、引用历史进货单、整单生成退货单、整单生成出库单。

3. 药库退货单：新增、编辑、取消、保存、删除、审核单据，参数设置、打印单据。

4. 药库出库单：新增、编辑、取消、保存、删除、审核单据，参数设置、打印单据、构建整单生成退库单、整单复制。

5. 药库退库单：新增、编辑、取消、保存、删除、审核单据，参数设置、打印单据。

6. 药库损益单：新增、编辑、取消、保存、删除、审核单据，参数设置、打印单据。

7. 药库盘点单：新增、编辑、取消、保存、删除、审核单据，参数设置、打印单据，构建合并盘点单。

8. 药库调入单：新增、编辑、取消、保存、删除、审核单据，参数设置、打印单据。

9. 药库调出单：新增、编辑、取消、保存、删除、审核、提交单据，参数设置、打印单据。

10. 药库业务月结：执行月结、解除月结，查询月结记录，断帐日子，编辑月结时间。

11. 药库库存警戒：编辑、保存、取消库存警戒上下限、库位、货位、禁售、禁购。

12. 药库调入申请单：新增、编辑、取消、保存、删除、审核、打印单据。

13. 药库进货验收单：编辑、取消、保存、删除、审核、参数设置、打印单据。

14. 应付帐管理：新增、编辑、取消、保存、打印单据。加载单据、冲账处理。

15. 库房单据管理：集中查询药库所有类型的业务单据、打印单据。

16. 药品采购计划单：新增、取消、保存单据。参数设置、打印单据、构建整单生成订货单。

17. 药库养护单：新增、编辑、取消、保存、删除、审核、打印单据。

18. 电子监管码：贵重材料、药品可使用电子监管码，监控药品从入库到发药给病人得情况

19. 药品调价单：调整药品售价，新增、编辑、取消、保存、删除、审核单据、参数设置、导入导出模板、单据打印等。

8、财务查询系统

1. 票据入库：挂号票据，门诊票据，预交款票据，住院票据，就诊卡的新增、删除、过滤、刷新。

2. 票据管理：挂号票据，门诊票据，预交款票据，住院票据，就诊卡的领用、编辑、调整性质、删除、报损、过滤、刷新，票据可共用，票据领用支持按票据入库批次循环领用，满足医院业务场景。

3. 收费员缴款：收费员缴款，提供医院设定日期的缴款功能，支持收费员备用金管理，银联 POS 结账，打印缴款单（门诊、住院、综合缴款单）。

4. 收费财务监控：监控各收费员应缴款项和缴款记录，提供缴款、审核、批量审核、借款、刷新、过滤、打印缴款单功能，收费财务监控支持复审、批量复审功能。

5. 应收款管理：对应收款进行收款、取消、审核、过滤、刷新、打印，应收款管理支持多支付模式，对应微信、支付宝等常用支付类型。

9、系统设置维护

1. 系统设置：基本设置、读卡设置、LED 设置、日志设置等。标配：银联

POS 接口，身份证读卡接口。

2. ★为方便运维，软件系统使用中出现的报错情况，操作人员提交问题时，系统可自动截取报错界面，并快速提交。管理员可实时查看并回复提交的问题，且可根据提交的问题锁定电脑 IP 地址和提问人的账号

3. ★可自定义角色权限，每个医护人员、工作人员分配有不同的账号，每个账号对应分配不同的角色权限，权限包括各个业务模块的程序功能授权，各类报表查询授权，基础字典维护授权等。可设置手术分级管理，毒麻、精神类药品权限管理，不同级别的医生有不同的权限，项目权限可按开单科室、开单医生、医生职称级别、病人类别等进行设置。

4. 报表管理：报表分类管理，新增、编辑、删除报表，自定义报表，提供表结构文档中心，开放表、字段名称信息，支持报表 SQL 脚本的自定义新增修改，报表启用、禁用，报表打印格式设置，报表查询等。有完善的报表库体系，包括院长查询报表、财务报表、各类工作量统计、进销存报表等各类报表。

10、物资管理系统

1. 物资订货单：新增、编辑、取消、保存、删除、审核单据，参数设置、打印单据。构建整单生成进货单、生成采购计划、低于或高于库存警戒线生成订货单、按时间段库存消耗数量生成订货单、按时间段仓库出库总数生成订货单、按时间段科室消耗总数生成订货单。

2. 物资进货单：新增、编辑、取消、保存、删除、审核单据，参数设置、打印单据、构建物资订货单整单生成进货单、引用历史进货单、整单生成退货单、整单生成出库单、整单生成调价单。

3. 物资退货单：新增、编辑、取消、保存、删除、审核单据，参数设置、打印单据。

4. 物资出库单：新增、编辑、取消、保存、删除、审核单据，参数设置、打印单据、构建整单生成退库单、整单复制。

5. 物资退库单：新增、编辑、取消、保存、删除、审核单据，参数设置、

打印单据。

6. 物资损益单：新增、编辑、取消、保存、删除、审核单据，参数设置、打印单据。

7. 物资盘点单：新增、编辑、取消、保存、删除、审核单据，参数设置、打印单据。构建合并盘点单。

8. 物资调入单：新增、编辑、取消、保存、删除、审核单据，参数设置、打印单据。

9. 物资调出单：新增、编辑、取消、保存、删除、审核单据，参数设置、打印单据。

10. 物资调价单：新增、编辑、取消、保存、删除、审核单据，参数设置、打印单据。

11. 物资业务月结：执行月结、解除月结，查询月结记录，断帐日子，编辑月结时间。

12. 物资库存警戒：编辑、保存、取消库存警戒上下限、货位、禁售。

13. 物资调入申请单：新增、编辑、取消、保存、删除、审核、打印单据。

14. 物资进货验收单：编辑、取消、保存、删除、审核、打印单据。

15. 应付帐管理：新增、编辑、取消、保存、打印单据。加载单据、冲账处理。

16. 库房单据管理：集中查询物资所有类型的业务单据、打印单据。

17. 物资采购计划单：新增、取消、保存单据。参数设置、打印单据、构建整单生成订货单。

18. 物资电子监管码功能：入库时，对贵重材料录入电子监管码，可通过这个号码，监控材料的整个流程。

19. 物资养护单：新增、编辑、取消、保存、删除、审核、打印单据。

11、耗材管理系统

1. 科室材料请领单：新增、编辑、取消、保存、删除、审核。参数设置、打印单据，可根据科室药品消耗、低于或高于库存警戒线生成请领单，或者自建生成请领单。

2. 科室材料入库单：本单据是‘物资出库单’的镜像。

3. 科室材料退库单：本单据是‘物资退库单’的镜像。

4. 科室材料发出单：本单据由‘病人材料发送’自动生成。

5. 科室材料损益单：新增、编辑、取消、保存、删除、审核、打印单据。参数设置、打印单据。

6. 科室材料盘点单：新增、编辑、取消、保存、删除、审核、打印单据。参数设置、打印单据。构建合并盘点单。

7. 科室材料调入单：新增、编辑、取消、保存、删除、审核、打印单据。参数设置、打印单据。

8. 科室材料调出单：新增、编辑、取消、保存、删除、审核、打印单据。参数设置、打印单据。

9. 科室材料业务月结：执行月结、解除月结，查询月结记录，断帐日子，编辑月结时间。

10. 科室材料库存警戒：编辑、保存、取消库存警戒上下限、货位、禁售。

11. 科室材料养护单：新增、编辑、取消、保存、删除、审核、打印单据。

12. 科室材料消耗单：新增、编辑、取消、保存、删除、审核、打印单据。参数设置、打印单据。

13. 病人材料发送：查询待发料病人、执行发料、病人退料、已发料查询、明细、汇总。包括门诊病人发料、住院病人发料。

12、就诊一卡通管理系统

1. 用于患者身份识别、服务过程数据传输、医疗费用结算等。
2. 提供发卡、退卡、预交、补卡、挂失、退款等业务功能。
3. 支持自助终端自助建档、发卡、自助导诊、自助储值与自助缴费、自助打印、自助查询等功能。
4. 诊疗卡可以在各相应功能的窗口完成导诊、挂号、缴费、检查、诊疗、取药等一系列就医业务。

13、住院医生工作站

● 多种刷卡方式

1. 支持身份证、会员卡、医保卡、健康卡刷卡后检索病人信息。

● 病人卡片

1. 以卡片形式显示病人的信息，根据病人的状态可以自定义显示不同的颜色。

● 新开医嘱

1. 新开医嘱、护理、转科、会诊、输血申请单、病理申请单、手术申请单、出院医嘱、新开门诊处方等各种类型的医嘱。
2. 允许选择药品免费、给药途径免费、药品给药途径同时免费，并根据参数设置不生成费用记录或者费用金额为 0。

● 复制新增医嘱

1. 批量复制医嘱为描述性医嘱。

● 医嘱审核

1. 全责医生审核医嘱，审核后才能进行校对。

● 长嘱暂停

1. 暂停长期医嘱，不允许再次发送，重新启用后，从启用时间开始发送、计费。

● 病人医嘱记录

1. 列表形式显示医嘱的详细信息，自定义不同颜色显示不同状态下的医嘱；查看医嘱对应的申请单信息；查看医嘱对应的检查、检验报告进度及报告图片。

● 重整医嘱

1. 对已有医嘱进行重整，并可以根据设置，控制是否修改开始时间、是否重新校对。

● 停嘱操作

1. 长嘱医嘱停止、临时医嘱确定执行、临时医嘱的取消、未确认停嘱的长嘱撤回。

● 执行单

1. 病人医嘱单的批量打印。
2. 检查单、检验单、手术申请单、会诊单等医技执行单的查看、打印。
3. 病区医嘱执行单在校对后的打印，精神、毒麻类处方支持选择打印。
4. 术前医嘱单的打印。
5. 住院医嘱处方单的打印。
6. 自定义配置下，自定义报表信息的打印。
7. 新开状态下检查单、检验单、治疗单的打印、重打，此时没有条码信息。

● 病人医嘱单

2. 查看病人医嘱单信息，设置打印范围进行打印，并记录上次的打印记录，

进行续打。

● 调整医嘱信息

1. 调整已开医嘱的信息：调整执行科室、开嘱时间、停嘱时间、确认停嘱时间、费用标识、医保限制信息、自付比例信息。

● 屏蔽打印

1. 设置医嘱不允许进行打印。

● 费用记录

1. 按费用清单、分科室明细、分项目明细、分类别明细、分类分项明细、分项目汇总、分月分类汇总、逐日单据汇总、逐日类别汇总等费用信息。

● 病人病历信息的管理

1. 书写、浏览病人的各种病历信息，并打印。

● 病人医疗信息浏览

1. 查看病人详细的医疗信息。

● 临床医疗小组

1. 住院医师为组长，建立临床医疗小组，小组成员都可以共同管理此小组对应的病人。

● 精麻处方管理

1. 启用精一类、精二类、麻醉、毒性处方使用单独的编码，并在参数设置中设置编号的长度与前缀。

● 输血申请单分批审核

1. 与协作平台对接，根据输血量，可以建立多个审批流程：上级医师审核、科主任审核、医务科审核。

2. 填写输血申请单后，根据病历中填写的输血成分、输血量，自动提交到对应的流程进行审核，审核未通过时，不允许校对发送医嘱。

● 手术申请使用 ICD 编码检索

1. 下达手术医嘱时，支持从疾病诊断目录（类型为手术编码部分）中进行检索，获取手术、附加手术名称，下达手术医嘱。

● 数据查询

1. 动态配置需要进行数据查询的报表类型，统计当前病区、病人相关信息。

● 草药治疗方案、方剂加密显示

1. 参数控制医生创建的中药治疗方案、方剂，在使用时，界面上*号显示草药明细，实现保密的功能。

● 医生选择费用项目

1. 下达医嘱时，允许医生勾选哪些费用本次不使用，后续不再产生对应的费用。

● 诊疗项目免费功能

1. 诊疗收费对照勾选不收费后，医嘱对应费用，金额为 0 处理。

● 周几执行功能

1. 住院医生选择按周执行的频次时，支持在下医嘱时，选择周几进行执行。

● 精神病患者上报

1. 严重精神障碍患者在出院的时候增加出院信息单上报。

● 细菌培养判断

1. 开细菌培养检验的时候弹窗让医生选择病人是否使用过抗生素，并记录操作记录。

14、住院护士工作站

1. 多种刷卡方式

1. 支持身份证、会员卡、医保卡、健康卡刷卡后检索病人信息。

2. 病人卡片

1. 以卡片形式显示病人的信息，根据病人的状态可以自定义显示不同的颜色。

3. 病人入科、撤销入科

1. 把入院病人分配到具体的病区、科室；允许撤销入科。

4. 新开医嘱

1. 新开医嘱、护理、转科、会诊、输血申请单、病理申请单、手术申请单、出院医嘱、新开门诊处方等各种类型的医嘱。
2. 护士新开护士医嘱，只开治疗、材料类医嘱，此类医嘱不显示在医嘱单上。
3. 医嘱校对、计价、反校对：对新开的医嘱进行校对，调整医嘱对应的计价信息，支持对已校对未执行医嘱的反校对。

5. 医嘱发送

1. 长嘱、临嘱的发送，并支持药品长期医嘱按时间段进行发送，一天可以发送多次。
2. 发送检验医嘱后，可以直接生成检验样本登记记录。
3. 发送医嘱后，病理类医嘱，生成条码信息。

6. 拆分批次

1. 同时启用【下达医嘱按药品批次选择处理】、【时价药品价格自动按药

房发药顺序拆分获取】参数时，优先使用医生选择的批次，医生选择的批次库存不足时，再按药房设置的顺序进行拆分批次。

2. 同时启用【下达医嘱按卫材批次选择处理】、【时价卫材价格自动按二级库发药顺序拆分获取】参数时，优先使用医生选择的批次，医生选择的批次库存不足时，再按药房设置的顺序进行拆分批次。

7. 费用记录

1. 按费用清单、分科室明细、分项目明细、分类别明细、分类分项明细、分项目汇总、分月分类汇总、逐日单据汇总、逐日类别汇总等费用信息。

8. 记账

1. 支持费用的记账、批量记账。

9. 费用审核

1. 支持记账启用审核，审核通过后才产生费用、支持退费审核，审核通过后才能进行退费。

10. 销账

1. 支持按单条、按单据、按票据、按收费明细、按时间段、按自定义报表等多种方式进行销账。

11. 调整病人住院信息

1. 支持调整病人的住院病情、住院医师、住院护士、质控员、过敏史、主诉等各种信息。

12. 查看病人变动信息

1. 记录病人信息的各种变动记录，可追溯查看。

13. 病人病历信息的管理使用

1. 浏览病人的各种病历信息，并打印。

14. 执行单

1. 病人医嘱单的批量打印。
2. 检查单、检验单、手术申请单、会诊单等医技执行单的查看、打印。
3. 病区医嘱执行单在校对后的打印。
4. 术前医嘱单的打印。
5. 住院医嘱处方单的打印。
6. 自定义配置下，自定义报表信息的打印。
7. 新开状态下检查单、检验单、治疗单的打印、重打，此时没有条码信息。

15. 病人自动记账

1. 设置病人自动记账的项目，启用自动作业后，进行自动计费。
2. 入院和预出院特定数量费用结算的功能，设置特殊收费的时间段、收费数量后，收取特定数量的费用。
3. 手动由护士选择执行或不执行，操作执行时就收费，不管当天是否已经收过。

16. 临嘱取消审批

1. 支持医生发起临嘱取消申请后，护士进行审批，审批通过的，自动进行退费、进行医嘱作废。

17. 病人预出院

1. 对已执行出院医嘱的病人进行预出院的操作，自动停止已发送的医嘱、自动作废未发送的医嘱，并支持撤回预出院。

18. 病区检验样本拒收处理

1. 对拒收的项目，重新生成条码信息，自动进行样本登记。

19. 病区摆药单

1. 显示当前病区需要的摆药单信息，进行摆药单的操作。

20. 信用额度

1. 病人信用额度不足时，提示或者禁止进行新开、发送医嘱的操作；支持入院 24 小时后才进行信用额度判断的功能。

21. 病区护士填写检测结果

1. 护士工作站允许对维护为【病区护士填写结果】的诊疗项目，填写抗原检测结果。

22. 草药治疗方案、方剂加密显示

1. 参数控制医生创建的中药治疗方案、方剂，在使用时，界面上*号显示草药明细，实现保密的功能。

23. 床头卡、腕带批量打印

1. 支持选择病人，批量打印、重打床头卡、腕带。

15、门急诊护士工作站

1. 支持会员卡、健康卡、医保卡、身份证检索病人。
2. 支持计费和销账。
3. 支持退费审核。
4. 支持满意度评价。
5. 支持查看病人病历信息。

6. 支持接单倒计时提醒。
7. 皮试阳性醒目标识。
8. 检索到新病人自动蜂鸣提醒。
9. 能查看项目费用信息。
10. 能查看病人在本科室所有费用信息。
11. 能查看处方诊断。
12. 输液接单功能。
13. 皮试结果。
14. 打印输液单、瓶签、注射单、治疗单、皮试单。
15. 打印规则自定义(全打, 按次打, 按天打)。
16. 皮试阳性不允许后续接单。
17. 接单按照治疗频次自动生成待执行记录。
18. 支持输液单、瓶签、注射单、治疗单、皮试单批量打印功能。
19. 支持批量接单、批量执行。
20. 增加自定义报表数据查询功能。

16、门诊医生工作站

★门诊医生站与 EMR、LIS、PACS 高度集成, 可以在一个工作站界面中开医嘱、写病历、查看检验报告、检验结果历史趋势图及查看影像报告、查看开单项目进度追踪, 支持开药品时合理用药提醒, 支持发送医嘱后自动生成门诊电子病历。

挂号

1. 支持简易挂号、绿通挂号、诊间预约挂号; 支持快速复诊挂号, 按会员卡或者身份证检索上次就诊信息重新挂号; 支持设置保密等级, 医生具体授权才

看对应等级的病人信息；设置病人是否为先诊疗后付费；简易挂号刷医保卡号，允许直接进行医保挂号。

多种刷卡方式

1. 支持身份证、会员卡、医保卡、健康卡刷卡就诊。

医嘱管理

1. 下达、发送医嘱；下达药品医嘱时，允许手动输入组号进行同组，手动拖动进行医嘱排序。

2. 支持多种合理用药对医嘱进行审核；支持上级医师对医嘱进行复核；支持未支付医嘱的回退、已支付医嘱的退费。

3. 支持医嘱信息的列表显示，显示医嘱的计价信息、执行记录。

4. 可以查看医嘱关联的检查、检验申请单、报告的结果。

5. 打印各种类型的医嘱单，支持打印 PDF 格式的医嘱单。

6. 下达医嘱选择诊断时，允许在诊断列表直接进行操作。

7. 下达医嘱界面，可以进行计价调整，并支持先保存再进行发送，都使用调整后的数量、价格。

8. 增加时价材料不按批次下医嘱及不按批次发料时价格的处理，与药品处理类似，都按库房设置的发料顺序，取对应批次的价格。

9. 增加库存不足时，西成药按名称、规格进行自动替换，草药按名称自动进行自动替换的功能。

10. 增加库存不足时，材料按规格、名称自动进行自动替换的功能。

11. 可以打印医嘱导引单。

12. 允许治疗类项目进行同组。

13. 同时启用【下达医嘱按药品批次选择处理】、【时价药品价格自动按药房发药顺序拆分获取】参数时，优先使用医生选择的批次，医生选择的批次库存

不足时，再按药房设置的顺序进行拆分批次。

14. 同时启用【下达医嘱按卫材批次选择处理】、【时价卫材价格自动按二级库发药顺序拆分获取】参数时，优先使用医生选择的批次，医生选择的批次库存不足时，再按药房设置的顺序进行拆分批次。

15. 医嘱撤销退费优化：增加把医嘱数量、执行次数还原到退费前。

16. 下达医嘱时，增加调整所有处方分类为医保内、医保外的功能。

17. 开 ICD-9 编码类型的手术医嘱时，当开单科室与执行科室一致时，允许生成费用。

18. 医保病人下达偿付类型为自费的费用项目和特殊检查时提醒并弹出相应的自费告知书。

药品快递费计算

1. 门诊增加药品计算快递费的功能：根据下达的药品及选择的快递，自动生成快递重量及费用。

精麻处方管理

1. 启用精一类、精二类、麻醉、毒性处方使用单独的编码，并在门诊参数设置中设置编号的长度与前缀。

中药颗粒处方管理

1. 门诊增加中药颗粒剂单独处方的功能，此类型的处方上，只允许下达剂型为中药颗粒剂的草药。

急诊留观

1. 医生下达急诊留观通知书，管理病人是否进入、退出急诊留观。

加价类型维护

1. 根据影像类型，多部位时，第二个部位半价或者固定金额的处理。

2. 设置需要加价的类型，此类型的紧急医嘱对应的收费明细都进行加价。

成套方案定义

1. 支持把多个常用的项目，合成一个方案，医生选择方案后，自动生成对应的医嘱。

门诊病人首页的管理

1. 维护、查看病人的信息信息、打印。

入院通知书

1. 选择入院的病区、科室、住院医生，进行入院的操作，入院通知书生成 pdf 文件，上传到 ftp 服务器上。

数据浏览

1. 可以设置自定义的报表，浏览自定义的数据内容。

病人医疗信息浏览

1. 查看病人详细的医疗信息，并可以配置自定义的菜单，嵌入显示、对接第三方的接口。

门诊历次就诊记录的浏览

1. 查看同一个病人，历次就诊时的医嘱信息、计价信息、发送记录。

自付比例信息

1. 下达医嘱时，设置自付比例信息。

院外执行的功能

1. 下达药品、检查、检验医嘱时，设置执行性质为院外执行时，增加选择院外执行的机构。

门诊妊娠图

1. 录入孕妇辨认的妊娠数据、显示妊娠图

调整处方医疗类别

1. 对结算前诊金、处方记录进行医疗类别调整。

手术申请使用 ICD 编码检索

1. 下达手术医嘱时，支持从疾病诊断目录（类型为手术编码部分）中进行检索，获取手术、附加手术名称，下达手术医嘱。

毒、麻、精一、精二、放射性药品限制开药的功能

1. 医生没有相应药品的权限时，在使用药品时会提示进行申请，申请审核通过后的，才能使用此。

下达医嘱限制

1. 诊疗项目增加年龄限制，病人年龄超过限制年龄时提示医生并且不允许进行医嘱保存。

2. 门诊医保病人，下达医嘱时，按医疗类别的不同，分别限制中药医嘱每次最多开多少付。

草药治疗方案、方剂加密显示

1. 参数控制医生创建的中药治疗方案、方剂，在使用时，界面上*号显示草药明细，实现保密的功能。

诊疗项目免费功能

1. 诊疗收费对照勾选不收费后，医嘱对应费用，金额为 0 处理。

门诊医生签到

1. 每日 2 次进行签到，查询签到记录。

ICPC 录入

1. 增加 ICPC 就诊原因的录入。

费用处理

1. 下达医嘱时，允许选择药品免费、给药途径免费、药品给药途径同时免费，并根据参数设置不生成费用记录或者费用金额为 0。

2. 增加收费对照【药品存在同组，本组内收取一次】，实现同组药品才收给药途径费用的功能。

3. 门诊续瓶费增加多种组合配置可选方式。

处方默认分类

1. 参数设置处方分类默认值，门诊所有标签页默认此值。

精神病患者上报

1. 参数设置处方分类默认值，门诊所有标签页默认此值。

17、门诊输液管理系统

- 1) 支持会员卡、健康卡、医保卡、身份证检索病人。
- 2) 支持计费 and 销账。
- 3) 支持退费审核。
- 4) 支持满意度评价。
- 5) 支持查看病人病历信息。
- 6) 支持接单倒计时提醒。
- 7) 打印输液单、瓶签、注射单、治疗单、皮试单。
- 8) 增加自定义报表数据查询功能。
- 9) 皮试阳性醒目标识

- 10) 检索到新病人自动蜂鸣提醒。
- 11) 支持诊间支付。
- 12) 能查看项目费用信息。
- 13) 能查看病人在本科室所有费用信息。
- 14) 能查看处方诊断。
- 15) 输液接单功能。
- 16) 皮试结果。
- 17) 支持批量接单、批量执行。
- 18) 打印规则自定义(全打, 按次打, 按天打)
- 19) 皮试阳性不允许后续接单
- 20) 接单按照治疗频次自动生成待执行记录
- 21) 支持输液单、瓶签、注射单、治疗单、皮试单批量打印功能。

18、省卫健委病案接口

根据病案平台最新接口文档要求, 完成病案数据上报。

19、省医保接口

根据国家医保平台最新接口文档要求完成接口开发及启用。

20、监管接口

根据监管平台最新接口文档要求完成数据上报。

21、电子发票接口

根据电子票据系统最新接口文档要求完成接口开发及启用。

22、食源性报卡接口

根据食源性平台最新接口文档要求完成食源性数据上报。

23、处方流转接口

根据处方流转平台最新接口文档要求完成接口开发及启用。

24、医保电子凭证全流程

根据医保电子凭证全流程应用的最新接口文档要求完成接口开发及启用。

25、病案管理系统

1. 病案首页管理

1) 查看患者病案首页信息，进行病案首页编辑，病案首页导出，病案首页打印，查看病案归档状态，审核状态。

2) 诊断订正功能，快速订正医生编码

3) DRGs 订正功能，用于医保上传订正

4) 按日期、状态过滤病案数据

5) 首页管理界面显示绝大部分主要信息，无需打开详细首页即可查看、检索

6) 支持导出当前检索数据

7) 支持按首页格式批量导出

8) 支持自定义格式打印(如封面打印)

9) 支持微信申请病案复印线上审核

10) 病案首页按省授权，各省界面独立

11) 丰富的病案号生成规则

12) HQMS 数据校验

13) 支持键盘模式，全键盘操作

14) 丰富的必输项设置，可以按是否有手术区分，并且医生和病案室各自独立

15) 输入地址自动带出邮编

16) 打开首页自动提取信息(如病人信息，诊断，手术等)

17) 地址自动按第一次输入的地址提取，避免重复输入

18) 新增手术自动复制上一条手术信息

19) 病案首页更新至最新版

20) 支持编码订正

21) 支持诊断订正

22) HQMS 数据校验更新至最新

23) 支持审核自动默认编码员和质控日期

24) 支持中医证候治则治法编码和名称输入

25) 支持病理诊断 1，病理诊断 2

26) 支持过敏药物多选

27) 支持审核时可选择病案审核时间

28) 支持归档时可选择病案归档时间

29) 支持丰富多种输血品种录入

30) 支持病案归档时限设置

31) 支持病案自动审核

32) 支持病案批量扫码回收

33) 支持首页多胎新生儿体重录入拼接设置

34) 支持病案首页所见即所得模式

- 35) 支持病案自动归档
- 36) 支持病案首页批注及诊断批注提醒
- 37) 支持病案首页退回提醒
- 38) 支持丰富多种病案首页导出文件命名
- 39) 支持录入医师，检索对应的职称的医师
- 40) 支持根据现住址与医院地址自动定位病人来源
- 41) 支持同步手术工作站的手术记录
- 42) 支持病案复印收款及邮寄记录
- 43) 支持病案首页填写诊断、手术名称时提示编码灰码
- 44) 支持病案首页填写出院诊断可检索诊断后再检索 DIP 分值拆分表，让分值更精准。
- 45) 支持病案首页填写详细地址时能解析并检索出标准地址库的省市县。
- 46) 支持病案首页诊断填写可以手工同步病历的门诊诊断、入院诊断、出院诊断。
- 47) 支持附页手术补充信息可填写手术麻醉药品与手术术前术后诊断记录
- 48) 支持医保 (DRGs/DIP) 诊断订正时首次默认加载病案诊断订正数据
- 49) 支持允许医生站编辑首页时可以执行审核病案首页
- 50) 支持允许病案首页归档前可以进行首页诊断订正操作

2. 病案档案管理

查看患者基本病案信息，按照日期与患者姓名，住院号身份证号等条件检索患者，支持操作病案回收，病案回收编辑，病案状态变更，查看病案回收时间，状态更改人，状态更改时间，病案存档位置。

3. 病案日报管理

门诊科室日报，门诊医生日报，急诊工作日报，观察室日报，家庭病床日报，家庭病床月报，医技日报，病房日报，医疗事故日报等多种数据报表，可根据病案数据自动生成各类统计报表。

4. 病案评分管理

1、病案评分方案：

根据标准病案管理评分机制设置病案评分方案，为每一项病案设置评分分值与缺陷内容，包括（病案首页，入院记录，病程记录，手术记录，查房记录，辅助检查，医嘱及病历书写，出院记录等）

2、病案评分管理：

针对于患者病案进行评分管理，病案评分，编辑，保存，审核，退回等操作，可根据评分方案查看当前病案书写的缺陷内容及评分标准。

5. 病案复印管理

查看患者基本病案信息，按照日期与患者姓名，住院号身份证号等条件检索患者，支持新增复印记录，编辑复印记录，删除复印记录，可管理患者病案复印记录，复印申请，复印用途复印内容及审核经办人，病案复印支持证件照拍摄，病案复印支持导出 PDF，病案复印支持第三方手工建立三方病案档案。

6. 病案借阅归还管理

查看患者基本病案信息，按照日期与患者姓名，住院号身份证号等条件检索患者，支持新建借阅记录，编辑借阅记录，删除借阅记录，借阅病案归还，及批量借阅与批量归还等功能。可管理患者病案借阅/归还状态，借阅归还人，借阅截止时间，及借阅说明。

26、电子病历系统

1. 病历元素

2. 元素格式：元素格式：含文本、富文本、时间、多选、单选、数字、数

数据库引用等元素格式，可按要求定义元素长度、有效性、可编辑性、性别限制等

3. 元素类型：素患者基本信息、门诊住院登记信息、附加信息、就诊信息、诊断及病史、检验检查结果等信息等维护及其在病历文件中的引用和体现；

4. 特殊符号：数学符号、罗马数字、温度符号、带圈数字、文字上下角标

5. 病历图形：身体器官、部位图形导入及编辑；

6. 隐私规则：定义病历元素中姓名、联系方式、年龄、婚育状态等涉及患者个人隐私的规则制定；

2. 病历段落

1. 病历段落：病历段落目录，病历段落制定及引用权限；

3. 病历文件管理

1. 模板类型：分为门诊病历、住院医师病历、住院护理病历、知情文件、连续病历、诊疗单据、护理记录等；

2. ★病历目录管理：按门诊、住院、护理病历、知情同意文件等树形结构分类，个人、科室、全院级范文树形结构，按诊疗科目树形结构分类；

3. 文件管理：病历文件的新增、删除、修改、按名称模糊检索，规定该病历书写时限、使用范围及权限，病历特殊属性，病历间从属关系；

4. 病历范文模板编辑内容：模板页面制定（页眉、页脚内容、页边距），标题及正文字体、粗斜体属性、行间距调节，表格绘制、表格框线表格内容对齐属性，自定义添加病历元素、设置元素长度、性别限制、数值逻辑范围、必输项等；

4. 病历范文

1. 范文管理：病历范文存储范围（个人、科室、全院）权限，范文新增停用、内容修改；

5. 病历书写

1. 病历提醒：对新入院的患者对必要病历的书写提醒，及超出书写时限之外的病历超时提醒；通过脚本配置，有质控被退回、未处理审阅记录、已超时病历等情况时提示。

2. 病历内容：患者相关元素自动提取，病历内容分为时间、文本、富文本、多选框、单选框、诊断控件等多种元素形式，支持表格、图片等多种文本媒体，图片支持添加矩形圆形标注并留存；支持插入牙位图、月经史图等。

3. ★病历元素在不同病历文件中自动提取调用，医生完成入院病历自动生成首次病程记录，自动引用主述，现病史等段落，在病历中调用病人医嘱、护理记录、检验结果、检查结果，支持当前书写病历与患者历史参考病历同屏展示，方便医生复制调用。

4. 病历编辑所见即所得：病历编辑所见即所得：

支持文字的各项设置，如字体、大小、颜色、粗体、斜体、上下标、下划线、删除线、上划线等。

支持段落的居中左居右及两端对齐。

支持列表、编号、缩进、自动换行、行间距和段落背景色设置。

支持表格操作，合并单元格、删除行、删除列、添加行、添加列等。

支持插入图片。

支持格式刷。

支持页眉页脚设置。

病历元素结构化存储，支持元素嵌套。

5. 打印预览、病程记录续打：打印预览、病程记录续打、光标处打印，选中区域打印，选中某段文字打印。

6. 条件管控：值范围约束，对于一些特定的项目输入值在做模版的时候进行范围约束，当医生书写由于误录入的时候会提示有效录入范围而避免录入错误

的值。

7. 必填项提醒，当病历有与病史有重要关联的节点的时候，在模版中设成必填，病历保存离开时检查并提醒。

8. ★实现结构化电子病历时效性设置、结构化元素完整性（必填项提醒）、逻辑范围提醒、互斥关键字提醒（女性输入前列腺、男性输入月经史等错误提示）。

9. 时限管控：病历的书写时限范围定义，及超出病历书写时限特殊授权处理。

10. 授权书写：用于单人书写病历，当前人因特殊情况无法继续书写当前病历时，可指定其他人或科室协助书写及完成当前病历。

11. 病历信息共享：诊断、医嘱、长嘱、三测单信息单个及批量插入。

12. 结构化元素内容插入、历史病历信息插入。

6. 门诊病历管理

1. 就诊、已诊病人查询：按就诊日期范围查找，列出符合条件的就诊、已诊病人，并可以查看病人病历。

7. 住院病历管理

1. 住院病人查询：按入院、在院、转科、预出院分组列出病人，双击查看该病人的所有病历。

2. 出院病人查询：按出院日期查找已出院病人，查看病人病历。

8. 病历回收站

1. 查询已删除病历：可以查找已删除病历，允许对误删的病历进行恢复。

9. 批量及知识库调用

1. ★批量及知识库调用：通过选择病人列表中的病人，及病历列表中的病历模板，批量新增多人、多个病历。

2. 在电子病历中提供知识库，涉及病种对应的症状、治疗方案、用药、鉴别诊断等知识库。

10. 护理病历管理

1. 护理模板管理：支持护理记录有些字段内容维护一些常用的模板，把护理记录字段模板设置好后，在书写护理记录时，切换到相应字段会自动显示该字段的模板信息，然后双击模板内容会自动把模板内容粘贴过来，然后可以修改保存，从而更加方便快捷的录入护理记录。

2. 护理批注管理：护理部可以方便的对有问题或者不合理的地方插入批注说明，同时实现护理记录的质控；然后护士根据批注内容，改正存在的问题。

3. 三测单、护理记录录入：

★1) 护理记录支持预览，在下方显示报表预览可以方便的查看历史护理记录做参考。三测单下方显示体温图，不用切换到体温图页面。

2) 护理记录支持新增换页；换页后，支持把护理记录转移到别的页里。

3) 护理记录项目支持适用诊疗项目管理，根据医生下的医嘱指令监控护士录入护理记录情况，如果没有录入或者少录，医护站可以提醒医生或者护士未录入病人。

4) 修改、删除护理记录、三测单支持记录日志。

5) 科室级使用体温单格式设置。如果科室设置了单独的使用格式，就引用单独的，否则就使用公共的格式。

4. 出入量统计：

1) 支持插入日间小计和 24 小时总计，自动统计生成出入量合计记录，不用护士手动计算，减少工作量，同时避免计算错误。

2) 支持补录出入量统计，如果忘记生成日间小计或 24 小时出入量记录，可以补录出入量统计。

3) 支持插入夜间小计，自动统计生成出入量合计记录。

4) 支持新增、修改护理记录出入量后自动更新出入量统计。

5. 打印：护理记录支持报表续打和合并相同护理格式预览、打印。

6. 批量录入三测单和护理记录：

1) 支持按病区批量录入和按病人一天不同时间批量录入护理记录功能，从而更加快捷的录入病人护理记录。

2) 批量新增护理记录支持自动过滤掉该时间点已经存在护理记录的病人，防止重复录入护理记录。

3) 护理记录支持批量修改功能，可以按病区或者个人批量修改。不用逐个病人去选择修改，提高工作效率；并且人员比较多时，避免更改过程中出现遗漏现象。

4) 批量录入体温单时体温单换页的病人需要录入病人身高体重，目前可以用黄色显示哪些病人换页。不过还是要录入病人身高体重，一般一个星期变化不大。批量录入体温单自动提取换页病人上次录入的身高体重，减轻操作员的工作量，同时也避免手动录入错误。

11. 参数控制

1. 病历文书：病历按时间索引条件、调整病历顺序方式、归档方式限制、各病历文书书写时限维护等。

2. 护理记录：三测单格式确认、修改及删除记录权限、是否允许出院后书写护理记录、批量编辑限制、护理级别限制等。

3. 病历页面及布局：病历对话框多开限制、页面边栏显示方式、业务范围限制等。

4. 字体样式：是否将病历字体强制转换成默认大小、病历文档放大比例、单选及多选框显示内容、字符集控制等。

5. 存储位置：门诊、住院病历存储位置确认。

27、PACS 系统

1. 诊疗项目管理

2. 新增/编辑/删除检查项目，维护诊疗项目基础信息。

3. 身体部位设置

1. 新增/编辑/删除分类，新增/编辑/删除部位/检查方法/说明。

4. 检查登记

- 1)待检查病人列表自动刷新，动态显示剩余刷新时间；
- 2)支持申请单登记；
- 3)支持三方申请单登记和回写；
- 4)支持高拍仪扫描申请单；
- 5)支持查看申请单费用详情；
- 6)支持登记呼叫；
- 7)支持已登记检查单的修改和作废；
- 8)支持批量登记和三方批量登记；
- 9)支持打印申请单；
- 10)支持自定义样式打印；
- 11)支持查看和检索所有登记信息；
- 12)支持多种登记交费规则；
- 13)支持三方 PACS 对接；
- 14)支持诊间支付；
- 15)支持按部位拆分医嘱登记；
- 16)支持影像号规则；

- 17) 支持病理号规则；
- 18) 支持多医嘱多项目合并登记；
- 19) 支持急诊预留序号；
- 20) 支持发送登记信息到仪器(自助发送)；
- 21) 支持选择项目弹出诊疗项目注意事项；
- 22) 支持按科室，按诊室，按仪器登记；
- 23) 登记项目和所选仪器检查类型不符合登记规则；
- 24) 孕期计算小工具；
- 25) 支持扫条码号自动登记；
- 26) 支持手工编号规则切换，可以在手动和一人一号中切换。

5. 检查预约

- 1) 支持仪器排班；
- 2) 支持仪器号源；
- 3) 支持仪器号源周视图查看和预约；
- 4) 支持预约到检（自助机预约到检）；
- 5) 支持预约病人列表查看；
- 6) 支持三方号源；
- 7) 支持三方排班和预约。

6. 放射工作站

- 1) 支持按状态和数量分类检索报告记录支持计费和销账；
- 2) 支持所见所得模式书写报告，无需预览，书写和打印保持一致质控功能；
- 3) 支持默认模板维护和个人模板，并支持多种方式插入当前报告(追加，覆

盖，光标位置)支持报告节点信息显示；

4)支持词条维护和个人词条维护支持历史报告查询；

5)支持申请单查看；

6)支持查看相关报告(本次就诊的其他报告)；

7)支持查看历史报告(历次就诊的所有报告)；

8)支持相关报告和历史报告的快速导入，追加等；

9)支持 360 全息视图；

10)支持电子病历查看和书写；

11)支持图像的统一归档和保存；

12)支持远程阅片和远程会诊；

13)支持计费；

14)支持排队呼叫；

15)支持手工创建报告；

16)支持先报告后绑定(紧急流程)；

17)支持采集卡对接仪器，支持超高清采集卡；

18)支持云胶片；

19)支持脚踏，手柄，串口，U口；

20)支持图像裁剪，图像处理；

21)支持定位到新采集图像；

22)支持采图蜂鸣；

23)支持病人列表自动刷新；

24)支持报告编辑锁定；

- 25) 支持复审等级(低级别医师不能复审高级别医师报告);
- 26) 支持提交审核流程(可设置医师只能提交, 不能审核) 支持全院预约;
- 27) 支持修改检查人, 审核人, 检查人, 录入员, 会诊医师(需密码或者 CA 验证);
- 28) 支持 CA;
- 29) 支持危急值闭环管理 (危急值管理, 危急值处置通知等);
- 30) 支持显示的颜色+箭头表示测值异常高低值;
- 31) 支持审核报告异常高低值自动发送危急值信息;
- 32) 图像浏览器分屏设置;
- 33) 支持批量审核(体检常用场合);
- 34) 支持图像标注;
- 35) 支持图像部位标注;
- 36) 支持报告图像自动置顶;
- 37) 支持采集图像格式设置;
- 38) 支持 U 口手柄, 并可自由设置按键;
- 39) 支持图像回收站;
- 40) 支持审核时强制检查检查属性等信息;
- 41) 支持多种条件的检索;
- 42) 支持各种条件的自由搭配组合;
- 43) 支持保存自定义条件组合;
- 44) 支持完全的自定义条件信息;
- 45) 完全动态可自由配置的查询系统;

46) 支持审核时核对检查属性;

47) 支持报告 N 次打印后提醒;

48) 所见所得模板新增图片复制元素, 适用于超声打印一份给病人, 一份留存的模式;

49) 支持图片的拖动放置;

50) 支持实时显示的报告部位图片说明切换;

51) 侧边栏新增参数, 可选择鼠标悬浮打开或者左键单击打开。

7. 图文诊断报告浏览

根据起始日期查询检查报告, 根据姓名/拼音码/影像号定位患者, 影像调阅, 打印报告, 导出文件, 支持医生站调阅检查报告。

8. 仪器排班管理

支持仪器按周排班;

支持仪器排班信息按周快速复制。

9. 支持仪器号源设置

查看排班信息, 班次管理, 生成排班信息, 导出。

10. 质控管理

支持质控记录查看;

支持质控评分方案的自由配置(评分项, 评分规则, 评分分值等自由配置);

支持自动计算报告质控分值。

11. 影像模板管理

新增/编辑/删除分类, 新增编辑删除模板影像所见/影像提示/医师建议等信息, 丰富的疾病报告内容模板, 可帮助报告医生快速生成报告内容, 提高工作效率; 不同的检查仪器可配置不同的报告模板, 报告模板编辑所见即所得。

12. 检查设备管理

新增/修改/删除仪器影像类型/接口类型/数字接口等信息。

13. 统计报表

丰富的自定义报表功能，如科室工作量统计报表、技师工作量统计报表、报告医生工作量统计报表、登记员工作量统计报告、检查部位统计报表等。

DICOM worklist(工作列表服务) 发送检查登记信息到检查仪器，支持 30 个以上仪器同时连接 WorkList 服务。

DICOM storescp(图像存储服务) 接受检查仪器发送的 DICOM 图像，支持 30 个以上仪器同时发送图像到服务。

14. 图像归档

解析仪器发送的 DICOM 图像，图像信息保存到数据库，压缩图像文件(支持 RLE、JPEG、JPEG2000)、存储图像文件

15. 图像回传

支持把已经归档的图像发送到检查仪器

16. 图像转发

支持把接受到的图像转发到第三方平台

17. DICOM Query/Retrieve 服务

允许检查仪器或第三方客户端查询/获取 PACS 系统已经归档的图像

多种运行模式的 DICOM 服务 1) 单医院运行。

2) 主分院独立运行但共享检查和图像。

主分院共用检查数据库但图像分布式存储

18. 动态图像存储管理

图像存储空间不足，只需在存储管理中添加存储点，方便快捷。

19. 影像浏览器-图像解析

可解析 DR、CR、CT、MRI、DSA、RF、US 等所有符合 DICOM3、0 协议的图像，支持 JPEG、RLE、JPEG2000 等压缩方式

20. 影像浏览器-图像显示

包括图像缩放、旋转、翻转、移动、调窗、负像，预设窗值、自定义窗值、图像增强

21. 影像浏览器-图像测量

包括单点 CT 值测量、直线距离测量、角度测量、矩形区域测量、椭圆区域测量、不规则区域测量、心胸比测量、容积测量

22. 影像浏览器-图像标记

包括左标记、右标记、自定义文字标记、箭头标记

23. 影像浏览器-文字信息

可显示患者信息、检查信息、序列信息、仪器扫描信息等共 26 项，每一项信息都可配置是否显示以及显示的位置

24. 影像浏览器-定位线

可显示单张图像、序列所有图像的定位线

25. 影像浏览器-操作习惯设置

可设置鼠标的操作习惯，默认为鼠标左键调窗，右键缩放、中键移动图像、鼠标滚轮翻动序列图像

26. 影像浏览器-图像对比

支持相同患者多次检查的图像对比、不同患者之间检查图像对比

27. 影像浏览器-3D 游标

所有序列图像相同位置图像同步滚动，鼠标位置在不同序列中同步定位

28. 影像浏览器-胶片打印

强大的胶片排版功能，支持图像的单选、多选、复制、删除、剪切、粘贴，支持黑白、彩色胶片打印机

29. 影像浏览器-图像导出

支持导出 DCM、JPG、PNG、BMP 等多种格式

28、RIS 报告书写系统

1. 诊疗项目管理

2. 新增/编辑/删除检查项目，维护诊疗项目基础信息。

3. 身体部位设置

2. 新增/编辑/删除分类，新增/编辑/删除部位/检查方法/说明。

4. 检查登记

1)待检查病人列表自动刷新，动态显示剩余刷新时间；

2)支持申请单登记；

3)支持三方申请单登记和回写；

4)支持高拍仪扫描申请单；

5)支持查看申请单费用详情；

6)支持登记呼叫；

7)支持已登记检查单的修改和作废；

8)支持批量登记和三方批量登记；

9)支持打印申请单；

10)支持自定义样式打印；

11)支持查看和检索所有登记信息；

- 12) 支持多种登记交费规则;
- 13) 支持三方 PACS 对接;
- 14) 支持诊间支付;
- 15) 支持按部位拆分医嘱登记;
- 16) ★支持影像号规则;
- 17) 支持病理号规则;
- 18) 支持多医嘱多项目合并登记;
- 19) 支持急诊预留序号;
- 20) 支持发送登记信息到仪器(自助发送);
- 21) 支持选择项目弹出诊疗项目注意事项;
- 22) 支持按科室, 按诊室, 按仪器登记;
- 23) 登记项目和所选仪器检查类型不符合登记规则;
- 24) 孕期计算小工具;
- 25) 支持扫条码号自动登记;
- 26) 支持手工编号规则切换, 可以在手动和一人一号中切换。

5. 检查预约

- 1) 支持仪器排班;
- 2) 支持仪器号源;
- 3) 支持仪器号源周视图查看和预约;
- 4) ★支持预约到检 (预留支持自助机预约到检);
- 5) 支持预约病人列表查看;
- 6) 支持三方号源;

7) 支持三方排班和预约。

6. 放射工作站

- 1) 支持按状态和数量分类检索报告记录支持计费 and 销账；
- 2) 支持所见所得模式书写报告，无需预览，书写和打印保持一致质控功能；
- 3) 支持默认模板维护和个人模板，并支持多种方式插入当前报告(追加，覆盖，光标位置)支持报告节点信息显示；
- 4) 支持词条维护和个人词条维护支持历史报告查询；
- 5) 支持申请单查看；
- 6) 支持查看相关报告(本次就诊的其他报告)；
- 7) 支持查看历史报告(历次就诊的所有报告)；
- 8) 支持相关报告和历史报告的快速导入，追加等；
- 9) 支持 360 全息视图；
- 10) 支持电子病历查看和书写；
- 11) 支持图像的统一归档和保存；
- 12) 支持远程阅片和远程会诊；
- 13) 支持计费；
- 14) 支持排队呼叫；
- 15) 支持手工创建报告；
- 16) 支持先报告后绑定（紧急流程）；
- 17) 支持采集卡对接仪器，支持超高清采集卡；
- 18) 支持云胶片；
- 19) 支持脚踏，手柄，串口，U 口；

- 20) 支持图像裁剪，图像处理；
- 21) 支持定位到新采集图像；
- 22) 支持采图蜂鸣；
- 23) 支持病人列表自动刷新；
- 24) ★支持报告编辑锁定；
- 25) 支持复审等级(低级别医师不能复审高级别医师报告)；
- 26) 支持提交审核流程(可设置医师只能提交，不能审核)支持全院预约；
- 27) 支持修改检查人，审核人，检查人，录入员，会诊医师(需密码或者 CA 验证)；
- 28) 支持 CA；
- 29) ★支持危急值管理（检查报告危急值，危急值提醒接收等）；
- 30) 支持显示的颜色+箭头表示测值异常高低值；
- 31) 支持审核报告异常高低值自动发送危急值信息；
- 32) 图像浏览器分屏设置；
- 33) 支持批量审核(体检常用场合)；
- 34) 支持图像标注；
- 35) 支持图像部位标注；
- 36) 支持报告图像自动置顶；
- 37) 支持采集图像格式设置；
- 38) 支持 U 口手柄，并可自由设置按键；
- 39) 支持图像回收站；
- 40) 支持审核时强制检查检查属性等信息；

- 41) 支持多种条件的检索;
- 42) 支持各种条件的自由搭配组合;
- 43) 支持保存自定义条件组合;
- 44) 支持完全的自定义条件信息;
- 45) 完全动态可自由配置的查询系统;
- 46) 支持审核时核对检查属性;
- 47) 支持报告 N 次打印后提醒;
- 48) 所见所得模板新增图片复制元素, 适用于超声打印一份给病人, 一份留存的模式;
- 49) 支持图片的拖动放置;
- 50) 支持实时显示的报告部位图片说明切换;
- 51) 侧边栏新增参数, 可选择鼠标悬浮打开或者左键单击打开。

7. 图文诊断报告浏览

根据起始日期查询检查报告, 根据姓名/拼音码/影像号定位患者, 影像调阅, 打印报告, 导出文件, 支持医生站调阅检查报告。

8. 仪器排班管理

支持仪器按周排班;

支持仪器排班信息按周快速复制。

9. 支持仪器号源设置

查看排班信息, 班次管理, 生成排班信息, 导出。

10. 质控管理

支持质控记录查看;

★检查报告质控管理, 支持质控评分方案的自由配置(评分项, 评分规则,

评分分值等自由配置)；

支持自动计算报告质控分值。

11. 影像模板管理

新增/编辑/删除分类,新增编辑删除模板影像所见/影像提示/医师建议等信息,丰富的疾病报告内容模板,可帮助报告医生快速生成报告内容,提高工作效率;不同的检查仪器可配置不同的报告模板,报告模板编辑所见即所得。

12. 检查设备管理

新增/修改/删除仪器影像类型/接口类型/数字接口等信息。

13. 统计报表

丰富的自定义报表功能,如科室工作量统计报表、技师工作量统计报表、报告医生工作量统计报表、登记员工作量统计报告、检查部位统计报表等。

DICOM worklist(工作列表服务) 发送检查登记信息到检查仪器,支持 30 个以上仪器同时连接 WorkList 服务。

DICOM storescp(图像存储服务) 接受检查仪器发送的 DICOM 图像,支持 30 个以上仪器同时发送图像到服务。

14. 图像归档

解析仪器发送的 DICOM1 图像,图像信息保存到数据库,压缩图像文件(支持 RLE、JPEG、JPEG2000)、存储图像文件

15. 图像回传

支持把已经归档的图像发送到检查仪器

16. 图像转发

支持把接受到的图像转发到第三方平台

17. DICOM Query/Retrieve 服务

允许检查仪器或第三方客户端查询/获取 PACS 系统已经归档的图像

多种运行模式的 DICOM 服务 1) 单医院运行。

2) 主分院独立运行但共享检查和图像。

主分院共用检查数据库但图像分布式存储

18. 动态图像存储管理

图像存储空间不足，只需在存储管理中添加存储点，方便快捷。

19. 影像浏览器-图像解析

可解析 DR、CR、CT、MRI、DSA、RF、US 等所有符合 DICOM3、0 协议的图像，支持 JPEG、RLE、JPEG2000 等压缩方式

20. 影像浏览器-图像显示

包括图像缩放、旋转、翻转、移动、调窗、负像，预设窗值、自定义窗值、图像增强

21. 影像浏览器-图像测量

包括单点 CT 值测量、直线距离测量、角度测量、矩形区域测量、椭圆区域测量、不规则区域测量、心胸比测量、容积测量

22. 影像浏览器-图像标记

包括左标记、右标记、自定义文字标记、箭头标记

23. 影像浏览器-文字信息

可显示患者信息、检查信息、序列信息、仪器扫描信息等共 26 项，每一项信息都可配置是否显示以及显示的位置

24. 影像浏览器-定位线

可显示单张图像、序列所有图像的定位线

25. 影像浏览器-操作习惯设置

可设置鼠标的操作习惯，默认为鼠标左键调窗，右键缩放、中键移动图像、

鼠标滚轮翻动序列图像

26. 影像浏览器-图像对比

支持相同患者多次检查的图像对比、不同患者之间检查图像对比

27. 影像浏览器-3D 游标

所有序列图像相同位置图像同步滚动，鼠标位置在不同序列中同步定位

28. 影像浏览器-胶片打印

强大的胶片排版功能，支持图像的单选、多选、复制、删除、剪切、粘贴，支持黑白、彩色胶片打印机

29. 影像浏览器-图像导出

支持导出 DCM、JPG、PNG、BMP 等多种格式

29、LIS 系统

1. 样本检验

1、与 HIS 进行无缝对接，自动提取患者交费记录、患者基本信息以及临床诊断等相关信息，无需手工录入，也可直接采用条码的形式。

2、与仪器进行对接，自动接收保存实验数据，可自动判断并按照常规、急诊、质控标本进行分类，也可进行双向通讯。

3、自动计算结果、自动根据患者信息判断对应的参考范围、自动判断结果状态，并以显著的颜色加以区分。

4、支持自动显示图形结果。

5、对于电解质以及俩对半等项目，支持批量录入结果，使得繁琐的工作简单化，快速化。

6、对于异常数据支持批量修改、批量校正。

7、支持添加组套项目或者单个项目到现有结果中。

8、支持通过条码，获取患者信息、标本类型以及检验申请项目。

2. 质控数据

1、支持自动接收仪器的质控结果，并自动绘制质控图。

2、质控图支持多质控数据画图。即水平高中低三条曲线可同时在一张

3、图形内表示，方便检验师观察质控情况。

4、支持修改靶值、标准差，并能自动计算靶值和标准差，自动更新。

5、支持文本质控，如尿分析、尿沉渣类的仪器质控。

6、支持数据锁定、手工录入质控数据。

7、支持失控处理、失控原因分析、失控报表。

8、接受仪器质控数据，绘制质控图、标示结果失控或在控状态，打印质控图。

3. 查看报告

1、主要用于大小便、白带、精液以及各种穿刺液的常规报告。

2、支持默认结果，将常见维护到系统中，使用时只需更改异常结果即可，大大减少了工作量。

3、支持鼠标录入，即将常见结果维护到系统中，录入结果时，只需点选即可，无需手工录入，大大减少了工作量。

4、支持细胞形态学镜检，以及骨髓报告等。

5、支持不同检索条件查询定位并预览打印检验报告

4. 标本登记

1、查询待登记/已登记标本；

2、支持刷会员卡、身份证、医保卡、电子健康卡；

3、打印条码/回执单/打包单/申请单；

- 4、扫码登记；
- 5、绑定外购条码；
- 6、标本打包/取消打包；
- 7、标本送出/退回；
- 8、接受/拒收标本；
- 9、修改采集人；
- 10、重新采样；
- 11、删除标本；
- 12、拆分/合并条码；
- 13、退费销账；

14、可实现标本采集、标本运输、标本接收、小组接收、检验标本、标本存放、标本销毁全程跟踪、监控。

- 15、全程支持条码管理，支持指纹录入。

1. 通过和 HIS 建立无缝连接，可以直接读取 HIS 中的检验申请单。
2. 支持各工作站录入申请单。
3. 可打印检验申请单、条形码等做为检验过程中的纸质申请依据。

5. 检验参数设置

1. 检验业务相关参数设置管理；

6. 危急值管理

1. 诊疗项目管理：具有检验项目危急值设置功能，能够对每一个检验项目设置参考范围以及异常值标准；

2. 检验科提醒及处理：当患者做完检验项目后，如果检验项目属于危急值范围，系统会自动判断并提醒检验人员，检验人员选择危急值处理方式并保存审

核，提交给医生站；

3. 医生站提醒及处理：检验科审核提交的危急值结果可在医生站进行弹窗提醒，医生进行查看结果并处理过后，处理结果可回传到检验科；

4. 检验科接收处理结果：医生处理过后检验科可接收到该病人的危急值处理提醒，可接收危急值处理结果进行查看；

5. 危急值提醒：检验科在危急值提醒模块中可根据不同的时间、科室、状态、类别等条件，对危急值病人进行查询，对处理结果进行查看；

6. 消息推送：支持危急值短信、微信推送给送检医生（需购买消息系统、短信平台、微信系统模块配合）；

7. 统计分析：可报表统计各类危急值数据。

7. 试剂管理

1、样本可与物资系统关联，获取试剂信息；

8. 项目信息

1、主要用于大小便、白带、精液以及各种穿刺液的常规报告。

2、支持默认结果，将常见维护到系统中，使用时只需更改异常结果即可，大大减少了工作量。

3、支持鼠标录入，即将常见结果维护到系统中，录入结果时，只需点选即可，无需手工录入，大大减少了工作量。

4、支持细胞形态学镜检，以及骨髓报告等。

5、修改项目组合明细项目；

6、设置计算项目，项目合并。

9. 仪器信息

1、新增/编辑/删除小组及技师；

2、新增/编辑/删除仪器名称/型号等信息；

3、新增/编辑/删除仪器的项目明细及通道号等信息。

10. 质控物

1、新增/编辑/删除、复制质控物；

2、新增/删除批次；

3、选择/编辑/删除/保存项目；

4、新增/编辑项目方法

11. 质控方法

1、可以自动接收仪器的质控结果，并自动绘制质控图。

2、质控图支持多质控数据画图。即水平高中低三条曲线可同时在一张

3、图形内表示，方便检验师观察质控情况。

4、支持修改靶值、标准差，并能自动计算靶值和标准差，自动更新。

5、支持文本质控，如尿分析、尿沉渣类的仪器质控。

6、支持数据锁定、手工录入质控数据。

7、支持失控处理、失控原因分析、失控报表。

12. 微生物

1、新增/编辑/删除细菌分类；

2、新增/编辑/删除细菌群；

3、新增/编辑/删除细菌属。

13. 抗生素

1、增加/编辑/删除抗生素组；

2、增加/编辑/删除抗生素属/；

3、增加/编辑/删除抗生素；

- 4、增加/编辑/删除抗生素明细。

30、条码管理系统

1. 支持根据申请医嘱的分管规则，产生条形码。样本采集人员根据条码标签采集样本；支持补打条码。
2. 支持条码预览、复制、作废以及打印同组条码或单张条码。
3. 支持在样本采集后扫描样本条码更新样本采集时间，减少标本流转时间误差，支持连续扫码更新。
4. 支持通过条码核对患者基本信息，查询检验。

31、合理用药系统

31.1、知识库查询

1. 说明书查询：
2. 搜索药品说明书。
3. 点击药品医嘱查看说明书。
4. 开医嘱药品时弹出说明书。
5. 要点提示-重要提示。
6. 要点提示-妊娠 FDA 用药等级。
7. 疾病参考：搜索疾病参考。
8. 药物警讯：CFDA 发布最新药物警讯。
9. PIM 目录：中国首个老年人潜在不适当用药。
10. 医学公式量表：常用的医学公式量表。
11. 检查检验参考：检查检验参考说明。
12. 药品标签：标记药品属于基药、毒麻药品、处方药等标签。

31.2、合理用药审查

1. 给药途径审查：审查药品用法是否正确。
2. 药品用量审查：审查药品用量是否正确。
3. 注射配伍禁忌审查：审查注射剂药品之间配伍禁忌。
4. 相互作用审查：审查药品与药品之间相互作用。
5. 重复用药审查：审查医嘱是否存在重复用药。
6. 妊娠用药审查：妊娠期用药审查。
7. 哺乳用药审查：哺乳期用药审查。
8. 药品过敏审查：过敏药品用药审查。
9. 适应症审查：诊断适应症审查。
10. 禁忌症审查：诊断禁忌症审查。
11. 中药妊娠禁忌审查：中药妊娠禁忌审查。
12. 中药配伍禁忌审查：中药配伍禁忌审查。
13. 中药用法审查：中药用法审查。
14. 中药用量审查：中药用量审查
15. 老年人用药审查：针对老年人进行用药审查。
16. ★抗生素适用范围审查：抗生素适用范围审查。
17. 抗生素用药权限审查：医生级别抗生素用药审查。
18. 毒麻精神药品审查：毒麻精神药品审查。

31.3、医嘱审查

1. 审查数据（各个规则）：选择使用平台审查数据，自定义医院审查数据。

31.4、统计

1. 警示等级触发统计：警示等级触发统计。
2. 规则项目触发统计：规则项目触发统计。
3. 审查结果明细：统计触发审查的医嘱明细。
4. 按项目统计：按医生、科室、问题类型、警示等级、药品统计审查触发情况。
5. 警示次数药品排名：统计警示次数排名前 10 的药品。
6. 干预动态效果图表：动态图表展示统计审查处方的干预率和拦截率。
7. 干预量动态科室排名：统计干预量排名前 10 的科室。
8. 全国抗菌药物临床应用管理：抗菌药物临床应用管理评价指标及要求报表。
9. 医疗机构重点监控药品统计：
10. 重点监控药品的使用量统计。
11. 重点监控药品的使用明细统计。
12. 医疗机构阳光用药信息上报：
13. 使用金额前十位的药品。
14. 医疗费用情况。
15. 基本药物使用情况统计。
16. 抗菌药物使用情况统计。
17. 专项药品使用清单及统计：
18. 门急诊处方抗菌药使用情况。
19. 住院病人抗菌药使用情况。
20. 手术用抗菌药统计。

21. 国家卫生计生委抗菌药物临床应用管理数据上报：医疗机构抗菌药物临床应用指标数据上报表。

22. 自定义合理用药指标：

23. 门(急)诊处方药品使用情况自定义统计。

24. 门(急)诊病人药品使用情况自定义统计。

25. 住(出)院病人药品使用情况自定义统计。

26. 合理用药指标：

27. 合理指标趋势分析。

28. 门(急)诊处方指标。

29. 门(急)诊病人指标。

30. 住(出)院病人指标。

31. 抗菌药物使用量。

32. 抗菌药物使用强度。

33. 一般手术指标。

34. 重点及特殊手术指标。

35. 药品统计分析指标：

36. 医院药品使用强度统计表。

37. 科室药品使用强度统计表。

38. 医生药品使用强度统计表。

39. 药品使用强度趋势分析表。

40. 医院药品消耗情况及使用量 DDDs 统计表。

41. 科室药品消耗情况及使用量 DDDs 统计表。

42. 医生药品消耗情况及使用量 DDDs 统计表。
43. 医院药品使用金额及使用量 DDDs：排名表。
44. 科室药品使用金额及使用量 DDDs：排名表。
45. 医生药品使用金额及使用量 DDDs：排名表。
46. 药品使用金额、数量及 DDDs 趋势分析表。
47. 医院药品使用品种数统计表。
48. 医院药品使用人次统计表。
49. 科室药品使用人次统计表。
50. 医生药品使用人次统计表。
51. 大容量注射液使用情况统计表。
52. 病人药品费用构成分析表。
53. 药品基础信息明细查询。
54. 药品采购明细表。
55. 越权用药统计。

56. 系统支持录入查询条件自动生成合理用药相关指标报表，其中包括：抗菌药物临床管理评价指标、合理用药指标、国家卫生计生委抗菌药物临床应用管理数据上报、医疗机构阳光用药信息上报、医疗机构重点监控药品统计、专项药品使用清单及统计、药事管理专业医疗质量控制指标等内容。

31.5、反馈系统

1. 知识库问题反馈：知识库问题反馈。
2. 审查结果反馈：审查结果反馈。
3. 对接问题反馈：对接问题反馈。
4. 反馈问题查询：反馈问题查询。

5. 反馈问题处理评价：反馈问题处理评价。

31.6、用户配置

1. 药品说明书提示配置：设置是否提示药品说明书。
2. 合理用药审查配置：设置是否启用合理用药审查。
3. 处方审查强制处理配置：设置不同等级不同规则警示是否需要处理。

31.7、管理后台

1. 用户管理：用户管理。
2. 角色权限：角色权限。
3. 医院数据同步：
4. 根据需要及时同步医院数据。
5. 合理用药设置。
6. 设置是否提示药品说明书。
7. 设置是否提示检查检验说明。
8. 设置是否启用合理用药审查。
9. 设置不同等级是否弹窗提示。
10. 设置不同审查项目是否弹窗提示。
11. 设置每项药品的强制开方权限。

32、临床药学系统

1、患者信息

★处方点评界面支持查看患者信息：基础信息、病历记录、医嘱记录、检验记录、检查记录、微生物报告、手术记录、会诊记录、审方记录等，支持查看药品说明书。

2、处方审查记录

合理用药审查记录：处方合理用药审查记录。

3、处方点评结果查询

处方点评结果查询：各类型点评的结果数据。

处方点评合理率分析图表：不同类型点评的合理率趋势分析图表。

4、常规处方点评

处方抽样：

1、支持门急诊、住院分类抽样。

2、提供多种抽样方式：随机抽样、等间隔抽样、医生随机抽样、医疗小组随机抽样。

系统自动点评：根据处方管理办法 28 项要求及逆行点评，给出问题分析和点评结论。

人工复核点评：查阅自动点评分析明细，提供人工点评操作平台，对点评结果进行人工复核，可进行重新/补充点评。

5、常规点评报告

1. 处方点评工作表（标准）：按国家规范生成处方点评工作表。

2. 处方点评统计报告：点评结果统计和问题汇总统计。

3. 不合理处方：不合理处方统计报表。

4. 科室处方统计：按科室统计门急诊住院抽样处方情况。

5. 科室整体处方合理率汇总表：按科室统计处方数量及合理率。

6. 医生整体处方合理率汇总表：按医生统计处方数量及合理率。

6、抗菌药专项点评

1、★支持门急诊、住院分类抽样；支持抽全部处方或只抽抗菌药处方；支

持按处方或病例抽样；支持按科室、医生、诊断、手术、抗菌药分级、患者年龄性别、处方金额、给药途径、用药目的等多种抽样条件；提供多种抽样方式：随机抽样、等间隔抽样、医生随机抽样、医疗小组随机抽样。

2、药师对病历中药注射剂医嘱内容进行点评。

7、抗菌药点评报告

1. 处方点评统计报告：点评结果统计和问题汇总统计。
2. 抗菌药专项点评工作表：抗菌药使用明细汇总统计。
3. 处方点评工作表（标准）：按国家规范生成处方点评工作表。
4. 处方评级表：不同药物分类维度统计处方药物使用情况。
5. 不合理处方：不合理处方统计报表。
6. 抗菌药物使用情况：分类统计抗菌药物使用情况。
7. 科室整体处方合理率汇总表：按科室统计处方数量及合理率。
8. 医生整体处方合理率汇总表：按医生统计处方数量及合理率。

8、围术期抗菌用药专项点评

- 1、支持门急诊、住院分类抽样。
- 2、支持抽全部处方或只抽中药注射剂处方。
- 3、提供多种抽样方式：随机抽样、等间隔抽样、医生随机抽样、医疗小组随机抽样。
- 4、药师对病历中药注射剂医嘱内容进行点评。

9、围术期抗菌用药专项点评报告

1. 处方点评统计报告：点评结果统计和问题汇总统计。
2. 围术期抗菌用药专项点评工作表：围术期抗菌药使用明细汇总统计。
3. 处方点评工作表（标准）：按国家规范生成处方点评工作表。

4. 处方评级表：不同药物分类维度统计处方药物使用情况。
5. 不合理处方：不合理处方统计报表。
6. 抗菌药物使用情况：分类统计围术期抗菌药物使用情况。
7. 科室整体处方合理率汇总表：按科室统计处方数量及合理率。
8. 医生整体处方合理率汇总表：按医生统计处方数量及合理率。

10、 抗肿瘤用药专项点评

- 1、支持门急诊、住院分类抽样。
- 2、支持抽全部处方或只抽中药注射剂处方。
- 3、提供多种抽样方式：随机抽样、等间隔抽样、医生随机抽样、医疗小组随机抽样。
- 4、药师对病历中药注射剂医嘱内容进行点评。

11、 抗肿瘤用药专项点评报告

1. 处方点评统计报告：点评结果统计和问题汇总统计。
2. 抗肿瘤用药专项点评工作表：抗肿瘤药使用明细汇总统计。
3. 处方点评工作表（标准）：按国家规范生成处方点评工作表。
4. 处方评级表：不同药物分类维度统计处方药物使用情况。
5. 不合理处方：不合理处方统计报表。
6. 科室整体处方合理率汇总表：按科室统计处方数量及合理率。
7. 医生整体处方合理率汇总表：按医生统计处方数量及合理率。

12、 糖皮质激素类药物专项点评

- 1、支持门急诊、住院分类抽样。
- 2、支持抽全部处方或只抽中药注射剂处方。
- 3、提供多种抽样方式：随机抽样、等间隔抽样、医生随机抽样、医疗小组

随机抽样。

- 4、药师对病历中药注射剂医嘱内容进行点评。

13、 糖皮质激素类药物专项点评报告

1. 处方点评统计报告：点评结果统计和问题汇总统计。
2. 糖皮质激素类药物专项点评工作表：糖皮质激素类药物使用明细汇总统计。
3. 处方点评工作表（标准）：按国家规范生成处方点评工作表。
4. 处方评级表：不同药物分类维度统计处方药物使用情况。
5. 不合理处方：不合理处方统计报表。
6. 科室整体处方合理率汇总表：按科室统计处方数量及合理率。
7. 医生整体处方合理率汇总表：按医生统计处方数量及合理率。

14、 国家基本药物专项点评

- 1、支持门急诊、住院分类抽样。
- 2、支持抽全部处方或只抽中药注射剂处方。
- 3、提供多种抽样方式：随机抽样、等间隔抽样、医生随机抽样、医疗小组随机抽样。
- 4、药师对病历中药注射剂医嘱内容进行点评。

15、 国家基本药物专项点评报告

1. 处方点评统计报告：点评结果统计和问题汇总统计。
2. 国家基本药物专项点评工作表：国家基本药物使用明细汇总统计。
3. 处方点评工作表（标准）：按国家规范生成处方点评工作表。
4. 处方评级表：不同药物分类维度统计处方药物使用情况。
5. 不合理处方：不合理处方统计报表。

6. 科室整体处方合理率汇总表：按科室统计处方数量及合理率。
7. 医生整体处方合理率汇总表：按医生统计处方数量及合理率。

16、 肠外营养药物专项点评

- 1、支持门急诊、住院分类抽样。
- 2、支持抽全部处方或只抽中药注射剂处方。
- 3、提供多种抽样方式：随机抽样、等间隔抽样、医生随机抽样、医疗小组随机抽样。
- 4、药师对病历中药注射剂医嘱内容进行点评。

17、 肠外营养药物专项点评报告

1. 处方点评统计报告：点评结果统计和问题汇总统计。
2. 肠外营养药物专项点评工作表：肠外营养药物使用明细汇总统计。
3. 处方点评工作表（标准）：按国家规范生成处方点评工作表。
4. 处方评级表：不同药物分类维度统计处方药物使用情况。
5. 不合理处方：不合理处方统计报表。
6. 科室整体处方合理率汇总表：按科室统计处方数量及合理率。
7. 医生整体处方合理率汇总表：按医生统计处方数量及合理率。

18、 血液制品专项点评

- 1、支持门急诊、住院分类抽样。
- 2、支持抽全部处方或只抽血液制品药物处方。
- 3、提供多种抽样方式：随机抽样、等间隔抽样、医生随机抽样、医疗小组随机抽样。
- 4、药师对病历血液制品医嘱内容进行点评。

19、 血液制品专项点评报告

1. 处方点评统计报告：点评结果统计和问题汇总统计。
2. 血液制品药物专项点评工作表：血液制品药物使用明细汇总统计。
3. 处方点评工作表（标准）：按国家规范生成处方点评工作表。
4. 处方评级表：不同药物分类维度统计处方药物使用情况。
5. 不合理处方：不合理处方统计报表。
6. 科室整体处方合理率汇总表：按科室统计处方数量及合理率。
7. 医生整体处方合理率汇总表：按医生统计处方数量及合理率。

20、 中药注射剂专项点评

- 1、支持门急诊、住院分类抽样。
- 2、支持抽全部处方或只抽中药注射剂处方。
- 3、提供多种抽样方式：随机抽样、等间隔抽样、医生随机抽样、医疗小组随机抽样。
- 4、药师对病历中药注射剂医嘱内容进行点评。

21、 中药注射剂专项点评报告

1. 处方点评统计报告：点评结果统计和问题汇总统计。
2. 中药注射剂专项点评工作表：中药注射剂使用明细汇总统计。
3. 处方点评工作表（标准）：按国家规范生成处方点评工作表。
4. 处方评级表：不同药物分类维度统计处方药物使用情况。
5. 不合理处方：不合理处方统计报表。
6. 科室整体处方合理率汇总表：按科室统计处方数量及合理率。
7. 医生整体处方合理率汇总表：按医生统计处方数量及合理率。

22、 重点监控药物专项点评

- 1、支持门急诊、住院分类抽样。
- 2、支持抽全部处方或只抽重点监控药物处方。
- 3、提供多种抽样方式：随机抽样、等间隔抽样、医生随机抽样、医疗小组随机抽样。
- 4、药师对病历重点监控药物医嘱内容进行点评。

23、 重点监控药物专项点评报告

8. 处方点评统计报告：点评结果统计和问题汇总统计。
9. 重点监控药物专项点评工作表：重点监控药物使用明细汇总统计。
10. 处方点评工作表（标准）：按国家规范生成处方点评工作表。
11. 处方评级表：不同药物分类维度统计处方药物使用情况。
12. 不合理处方：不合理处方统计报表。
13. 科室整体处方合理率汇总表：按科室统计处方数量及合理率。
14. 医生整体处方合理率汇总表：按医生统计处方数量及合理率。

24、 超说明书用药专项点评

处方抽样：

- 1、支持门急诊、住院分类抽样。
- 2、提供多种抽样方式：随机抽样、等间隔抽样、医生随机抽样、医疗小组随机抽样。

人工点评：药师对病历超说明书用药的问题进行针对性的点评。

25、 超说明书用药专项点评报告

1. 处方点评统计报告：点评结果统计和问题汇总统计。
2. 超说明书用药专项点评工作表：超说明书用药使用明细汇总统计。

3. 处方点评工作表（标准）：按国家规范生成处方点评工作表。
4. 处方评级表：不同药物分类维度统计处方药物使用情况。
5. 不合理处方：不合理处方统计报表。
6. 科室整体处方合理率汇总表：按科室统计处方数量及合理率。
7. 医生整体处方合理率汇总表：按医生统计处方数量及合理率。

33、抗菌药物管理系统

1. 抗菌药物字典管理：标记毒麻抗菌药物分类、品种、规格、级别等属性管理。
2. 抗菌药物使用管理：设置毒麻抗菌药物限制使用的科室、病人类别、医师、病种，以及药剂师调剂职务限制、医师处方职务分级权限管理等，抗菌药物处方限量等。
3. 抗菌药物查询分析：毒麻抗菌药物使用排名（全员、科室、个人、病人等）。
4. 抗生素 DDD 值统计分析。
5. 处方医嘱中抗生素处方数、金额、药占比。
6. 抗生素使用统计等。

34、临床路径

1. 临床路径维护

2. 临床路径的维护：临床路径电子化表格的制定、临床相关基础数据的采集整理、建立流程变异常见原因标准库等。
3. 临床路径的导入导出：支持导入卫生部各种临床路径的病种的导入、导出和自定义。
4. 路径准入标准审核：可通过诊断编码（ICD10、ICD9）、病人年龄、病人性别、并发症等路径条件进行准入审核

5. 诊断和路径对应关系：支持主要诊断流程和次要诊断流程。
6. 支持分支路径：建立分支路径管理流程，支持多级分支，治疗过程中可进行路径的跳转。
7. 医嘱管理：根据路径标准选择下达医嘱、增加或者减少临床路径医嘱。
8. 流程质量分析：支持路径质量比较和基于病案首页的流程质量指标比较检测，通过基准值比较，使诊疗流程持续优化；实现实时的变异监测、变异提醒、变异记录、变异原因分析。
9. 统计报表：临床路径执行情况统计报表、变异情况统计报表、按照多条件对临床路径变异信息进行统计、病人进入路径和退出路径情况统计等。
10. 收集循证医学证据：路径执行过程中注重循证医学证据的收集。

2. 临床路径使用

1. 进入临床路径：选择使用的临床路径模板，设置路径的开始时间、开始阶段，进入临床路径。
2. 临床路径医嘱导入：选择临床路径中的医嘱信息进行导入。
3. 临床路径医嘱执行：支持单个医嘱的执行及批量执行。
4. 退出临床路径：选择出径类型、原因、时间后，退出临床路径。

35、单病种管理系统

1. 数据统计：

上报任务清晰提示：卡片式显示各角色需要处理的上报任务；

★多维度统计上报情况分析指标：提供全院/科室/医生上报情况分析，各类指标看板(病种开展总情况、病种开展趋势情况、病种上报例数列表、病种上报例数占比、上报率总情况、上报趋势变化情况、科室上报率情况统计等等)，支持按年度、季度、月度分析展示。

2. 可上报患者信息筛选：

智能识别单病种患者:根据国家出台规则的 ICD 编码进行抽取符合上报患者的信息, 整合采集患者全病程离散数据并进行多重校验。

数据填报模式:事中诊断模式:患者在入院后,医生下的第一个诊断如果属于单病种,会被系统识别,由医生确认入组后,可以在事中诊断中一边填报数据;

出院补报模式:如果事中诊断中,没有被医生所确认入组,则会在患者出院后进行填报;

3. 上报一体化流程管理:

上报审核流程:上报数据流转支持医生填报、科室审核、医院上报,全流程的监控审核上报数据;

上报忽略审核流程:支持医生将需忽略上报的数据进行忽略申请,由医院质控角色进行忽略审核;

科室&医院驳回处理流程:当科室或医院发现上报数据存在问题,支持进行驳回,由医生进行数据处理;

实时上报国家单病种平台:医院完成数据审核后,数据实时推送至国家平台;

上报失败数据返回处理流程:国家上报数据失败,返回失败结果,支持由医生进行重新填报处理;

36、院感监测系统

1. 自动监测疑似院感数据:对接住院医护工作站、电子病历、RIS 数据,自动根据关键字判定疑似院感,LIS 根据检验结果判定疑似院感。根据院感系统提供的对接文档修改视图和做系统对应参数设置,进行数据对接。

2. 医嘱浏览功能:主界面可方便查看疑似院感病人的医嘱病历信息。

3. 疑似院感院感科确认和排除功能:根据疑似院感监测的关键字,院感科可确认和排除疑似院感数据。

4. 预案管理:对于院感数据的处理预案基础数据维护功能手确认院感干预功能。

5. 确认院感干预功能：院感科可对确认院感病人信息，调用消息系统发送系统消息或微信到相关科室。

6. 干预反馈功能：科室根据院感科的干预提醒，反馈处理信息，调用消息系统发送消息或微信到院感科相关提交干预措施人员。

7. 传染病报卡：可维护在院病人的传染病、性病信息和上报功能（调用接口实现）。

8. 病例监测管理：手动维护在院病人的院感信息，并可查询病人基本信息、手术信息、感染情况、病原学检查、抗菌药物、易感因素等信息。

9. 卫材检测记录：监测科室卫材消毒信息。

10. 污水监测记录：监测科室污水样本信息。

11. 环境消毒记录：监测科室或医院场所消毒信息、检出菌信息。

12. 环境消毒记录对接 LIS 系统，直接生成样本检验申请的功能和相关参数控制。

13. 关键字和预案导入功能：医院通过 EXCEL 表格批量导入监测预案和预警关键字信息。

14. 感染预警：感染预警数据查询，可方便查看病人住院检查信息、检验信息、检出菌信息和三管使用情况，增加针对在院疑似病历的处理功能和已排除病人的干预功能。

15. ICU 日志信息：查看入住重症监护病房记录。

16. 新生儿病房：查看医院分娩婴儿信息记录。

17. 手术监测：查看医院每日手术信息和搜索手术历史记录。

18. 细菌监测：查看医院每日检出菌信息和历史检出菌记录、药敏信息。

19. 患者详情查询页面：可查询病人患者详情、医嘱信息、检验信息、手术信息、体温信息、影响结果、干预记录等信息。根据院感系统提供的对接文档修改视图和做系统对应参数设置，进行数据对接后，方可查询满足关键字的诊断、

护理记录单信息，并回传对应的业务数据，方可查询检验和检查信息。

20. 全院三管监测日报、周报、年报：根据医院护理记录单汇总全院的中心插管、呼吸机、导尿管使用情况（中心静脉插管需要根据客户护理记录单是否记录、如何记录，来设置对应参数统计）。

21. 主页数据统计：主页统计医院的院感在院患者、体温异常、三管使用情况、感染预警、确认感染、感染报卡数量统计情况（中心静脉插管需要根据客户护理记录单是否记录、如何记录，来设置对应参数统计）。

22. 医务人员监测：医院可在此模块中录入人员针刺情况、人员职业暴露情况、人员血检记录、人员预防用药信息。

23. 手卫生依从性调查：监测医院相关工作人员做相关医疗操作后，手卫生操作内容、手卫生是否合格及手卫生不合格原因。

24. 关键字追溯：疑似病例抓取的关键字，方便一键查询其抓取来源，展示诊断、病历、检查、检验报告内容。根据院感系统提供的对接文档进行参数配置，修改视图，进行数据对接后，方可使用此功能。

25. 报表中心：集成现有院感报表到一个统一查询界面，需要根据医院实际部署我们公司的模块，做对应查询脚本调整。

26. 数据填报外部调用 BS 页面：传染病报卡填报、传染病报卡查询编辑、手卫生依从性、医务人员职业暴露、ICU 医院感染登记、多重耐药菌感染报卡、病例监测报卡和查询页面以及各页面预览报告，打印。需要部署互联互通、用户中心，并根据院感系统提供的对接文档做对接，方可使用外部填报页面。

27. 异常体温记录处理：处理、批量处理异常的护理记录单体温记录，针对病人给出处理建议。需要升级较新版的院感系统。

28. HIS 对接：实现与 HIS 系统功能对接，科室、员工对码功能。

29. 医废登记管理：增加医废从发布、收集、入库、外运、处理相关操作人、操作时间等相关信息的记录。

30. NCIS 平台数据上报：哨点医院要求的院感监测数据导出为 dbf 文件，供

ESB 接口部进行数据上报。

37、传染病监测系统

1. 诊断触发报告卡：可与 HIS 医生站进行交互（包括门诊、住院），通过患者的诊断可以触发弹出传染病报告卡。报卡病人基本信息可调用门诊或住院病人的基本信息，方便录入，完成信息上报。

2. 传染病报告卡：对在院病人的传染病、性病信息的维护及上报功能，报卡信息的录入、编辑、审核、取消审核、退卡功能。传染病报卡上报地区平台功能，调用接口实现。

二：数据中心参数

1、24 口万兆接入交换机 2 台

1、性能：整机交换容量 $\geq 24\text{Tbps}$ ；转发性能 $\geq 792\text{Mpps}$ ，双电源支持 1+1 冗余；

2、端口：本次配置 ≥ 24 个 10G SFP+ 口；6 个 40G 接口；

3. 支持 MAC 认证、802.1x 认证，实现用户策略(VLAN、QOS、ACL)的动态下发；

4. 支持完善的 DoS 类防攻击、用户类防攻击。其中，DoS 类防攻击主要针对交换机本身的攻击，包括 SYNflood、Land、Smurf、ICMP Flood；用户类防攻击涉及 DHCP 服务器仿冒攻击、IP/MAC 欺骗、DHCP request flood、改变 DHCP CHADDR 值等等；支持建立和维护 DHCP Snooping 绑定

5. 支持对不符合绑定表项的非法报文直接丢弃；利用 DHCP Snooping 的信任端口特性，保证 DHCP 服务器的合法性；

交换机支持 ARP 表项严格学习功能，可以防止因 ARP 欺骗攻击导致正常用户无法上网；

6. 支持 MAC 地址自动学习和老化，支持最大 32K 个 MAC 条目，支持静态、动态、黑洞 MAC 表项，支持源 MAC 地址过滤，符合 IEEE 802.1d 标准、VLAN 特性，支持 4K VLAN；

7. 支持 IP 路由，静态路由、支持 RIP、RIPng、OSPF、OSPFV3、IS-IS、IS-ISV6、BGP、BGP4+、VRRP、VRRP6. ECMP、路由策略、策略路由，最大 8192 个 FIBv4 条目，最大 3072 个 FIBv6 条目；

8. 提供 VLAN 网络分片功能，可以满足不同业务、不同客户的不同 SLA 要求；基于 QoS，实现业务隔离和带宽保证，切片之间可以完全隔离互不影响，流量在物理层隔离，业务在同一张物理网络上进行网络分片；网络切片技术可应用在接入层、汇聚层、核心层，满足招标人新业务的差异化 SLA 诉求；

9. 支持 MODBUS、bov、iMaster、RMON 通讯协议，实现全网管管理。

2、超融合服务器 4 台

1. 外型：≦2U 机架式服务器，带导轨；
2. 处理器：本次共配置 2 颗 CPU，主频≥2.5GHz，处理器核数≥40 核（80 线程）；
3. 内存：≥8*64GB DDR4（2933MHz）内存；
4. 硬盘：系统盘≥2*960GB/SSD 固态
5. 缓存盘：3*1.92TB/ SSD 固态
6. 数据盘≥ 6*8TB 7.2K 12GB SAS
7. 配置超融合软件系统；
8. RAID：支持 Raid 0/1/10, 5, 6；
9. 网络：本次配置≥4 个千兆网口，两块双口万兆网卡含光模块；
10. 服务：厂家工程师三年免费质保服务。

3、超融合软件 1 套

一、配置要求：

- 1、配置超融合平台系统软件授权，所提供的软件平台为非 OEM 产品，要求满足不少于 4 台服务器的 8 颗 CPU 超融合搭建需求，含 3 年原厂 7*24 技术支持服务。
- 2、为了保障虚拟化平台高可用，管理节点在只剩单节点工作的极端情况下，也可以保障超融合平台的全部功能正常访问及使用。
- 3、虚拟化平台须采用管控面和数据面分离设计方式，所有管理节点都宕机的情况下不影响云主机业务的正常服务。
- 4、统一运维要求：针对超融合整体软硬件故障问题，提供统一的可视的监控管理中心，可视化实时监控中心从硬件可靠性（包括 CPU、内存、磁盘、物理网卡和 Raid 卡）、系统可靠性（包括集群主机、分布式存储、集群网络配置状态和集群资源过载状态）、服务可靠性（包括站点容灾、集群可靠性 HA、应用 HA、计算

资源 DRS、虚拟机运行状态和虚拟机备份) 三大层面进行实时监控、分层展示, 可以快速诊断集群的健康状态, 同时支持对无需关注的检测异常启用屏蔽功能, 启用屏蔽功能的检测异常将不会上报显示, 现实可视、可控、可管, 简化运维。

5、为了保障业务连续性, 需要支持虚拟机 HA 功能, 可以在不停机的状态下, 手工或自动地实现 VM 在集群之内的不同物理机之间迁移, 保障业务连续性; 同时, 也支持在虚拟机不停机情况下, 热迁移虚拟机硬盘到相同存储类型的存储以及不同存储类型存储上, 如虚拟机硬盘原来存储在分布式存储上, 支持热迁移到另外一个分布式存储上, 也支持将虚拟机硬盘在分布式存储热迁移到 SAN 存储上。

6、支持集群动态资源调度功能, 可基于主机的 CPU 利用率、内存利用率等资源对虚拟机进行动态资源调度, 实现自动化的存储资源分配和负载均衡功能, 主动确保云环境的服务水平。

7、超融合管理平台内置在线迁移工具, 支持业界主流的操作系统、公有云平台、虚拟化平台。包括但不限于 VMware、华为、Hyper-V 等平台的迁移功能, 提升被迁移业务平台的普适性、降低业务上云的难度, 降低运维工作量。

8、资源扩容可以依据资源的使用情况, 按需选择扩容计算存储型融合节点、计算虚拟化型节点即无需配置数据盘及相应存储虚拟化功能授权、存储虚拟化型节点即无需配置计算虚拟化相应功能授权, 满足后期按业务对资源的需求进行灵活扩容, 并节省采购成本。

9、提供回收站功能, 当超融合资源被删除后, 将移入回收站, 提供恢复和确认销毁。用户可自定义回收站资源彻底删除时延。

10、需支持动态资源调度 (DRS), 能够以集群为单位监控物理机 CPU 或内存负载情况, 支持自动和手动迁移云主机。

11、支持对资源扩展和收缩策略的灵活配置, 能够根据虚拟机 CPU、内存等参数动态的克隆虚拟机或删除虚拟机以满足业务量大时使用多个虚拟机提供服务、业务量少时使用少量虚拟机提供服务”的业务需求, 整个过程不需要人工干预, 同时支持对业务虚拟机组的统一负载监控和负载状态展示。

12、考虑个别业务需要插 Ukey 的场景，虚拟化平台需要支持将 USB 设备映射到虚拟机中，并支持该已挂载 USB 设备的云主机在线迁移到其他计算节点上，并且不影响使用，保障业务高可用性的同时也保证物理 Ukey 等设备正常使用。

13、虚拟机需要支持 vNUMA 功能，并且开启 vNUMA 功能的虚拟机支持热迁移，在运行状态下，可以发起“更改物理机”和“更改该物理机和主存储操作”。

14、考虑到会禁用部分风险端口，超融合平台须支持并提供 SPICE、VNC、SPICE+VNC 三种模式的控制台，SPICE 协议可新增 SSL 加密通道（提供产品功能截图并加盖投标人公章）；

15、支持检测虚拟机故障（Windows 蓝屏/Linux 死机）并告警，当虚拟机常见故障的时支持自动重启，并及时发出告警。

16、支持虚拟防火墙，提供无限制数量的虚拟防火墙，支持导入导出防火墙规则，并且支持设置防火墙的出、入方向应用规则 7 集；支持自定义规则优先级以及行为，根据报文源目的 IP、协议、源目的端口、TCP flag、ICMPType 进行过滤。

17、支持 VPC 路由器高可用功能，一个 VPC 路由器高可用组内同时部署一对互为主备的 VPC 路由器，当主 VPC 路由器状态异常，秒级触发高可用切换，自动切换至备 VPC 路由器工作，保障业务持续稳定运行。

18、支持为虚拟机配置 IPv6、IPv4 或双栈网络，根据需求选择地址类型；在平台资源充足的情况下，支持并配置不限数量的虚拟防火墙功能，可以给虚拟路由器配置防火墙，在防火墙每个接口的出、入方向应用规则集。

19、支持在任意三层网络中创建负载均衡器，通过流量分发扩展应用系统对内的服务能力；负载均衡器不限数量、吞吐速率、带宽性能；支持 TCP/UDP/HTTP/HTTPS 协议、轮询/最小链接/源地址哈希/加权轮询等不同算法的负载均衡服务，负载均衡器可以将公网地址的访问流量分发到一组后端的云主机上。

20、支持 2~5 副本数部署，支持依据业务数据重要性进行灵活设置副本数量机制；

21、磁盘或者节点故障之后无需人工干预，数据在集群内硬盘的剩余空间中自动重构，非在热备盘中重构，提高重构效率。每 T 数据重构时间不大于 30min。3 节点二副本情况下要支持重建。

22、支持纠删码特性，支持 N+1 纠删码保护，最大支持任意 4 个节点故障而数据不丢失、系统不停机。

23、支持硬盘异构、服务器异构 分布式存储须支持同一存储资源池混插不同型号、容量的磁盘及异构（x86、ARM）服务器，全面支持国产信创服务器，支持国产信创操作系统，支持多种块存储协议，包括 iscsi，RBD 块存储协议。

24、要求数据落盘的时候就自动平衡，不允许延迟平衡或者另外选择平衡时间和策略。这样能保证客户业务顺畅运行，否则另找时间专门平衡，会占用带宽，影响业务。

25、为保证超融合台架构的灵活性和扩展，平台应该支持 FC-SAN、IP-SAN、本地存储、NFS、NVME-oF、分布式存储等不同存储接口（提供产品功能截图并加盖投标人公章）；

26、支持多种授权方式，至少支持授权文件授权、USB KEY 授权两种授权方式，方面用户按实际需求选择。

27、须支持监控大屏。需实时刷新超融合平台 CPU 和内存使用率最高的云主机、物理机；需实时刷新总体资源用量统计；需实时通过波浪图展示超融合平台总体 CPU 和内存负载。大屏须支持展示 GPU/vGPU 的使用量，方便用户实时掌握超融合平台 GPU/vGPU 设备的使用情况。

28、须支持自定义报警器内容，支持常见的虚拟资源和物理资源报警，包括但不限于 CPU、内存、网卡和磁盘等资源。支持自定义报警条件和报警间隔时间。支持报警器设置报警级别，不同级别的报警器需要发出对应级别的报警消息，支持邮件、短信、钉钉、企业微信及微软 Microsoft Teams 接收告警消息。

29、为保证操作便捷性，超融合平台支持任意界面打开内部搜索功能，可根据关键词搜索资源、功能入口、相关技术文档及操作实践手册等，（提供产品功能截图并加盖投标人公章）；

30、提供生产厂商原厂三年软硬件质保服务。

三：综合布线参数

项号	采购项目	货物名称	规格参数	数量	单位	备注
5	五、综合布线	楼层交换机	<p>★1. 交换容量 13.36Tbps，包转发率 226Mpps；</p> <p>2. 24 个 10/100/1000BASE-T 以太网端口，4 个万兆 SFP+，4 个万兆专用堆叠口，支持双电源，双风扇模块；</p> <p>3. 支持 MAC 认证、802.1x 认证，实现用户策略 (VLAN、QOS、ACL) 的动态下发；</p> <p>4. 支持完善的 DoS 类防攻击、用户类防攻击。其中，DoS 类防攻击主要针对交换机本身的攻击，包括 SYN Flood、Land、Smurf、ICMP Flood；用户类防攻击涉及 DHCP 服务器仿冒攻击、IP/MAC 欺骗、DHCP request flood、改变 DHCP CHADDR 值等等；支持建立和维护 DHCP Snooping 绑定</p> <p>5. 支持对不符合绑定表项的非法报文直接丢弃；利用 DHCP Snooping 的信任端口特性，保证 DHCP 服务器的合法性；</p> <p>交换机支持 ARP 表项严格学习功能，可以防止因 ARP 欺骗攻击导致正常用户无法上网；</p> <p>★6. 支持 MAC 地址自动学习和老化，支持最大 32K 个 MAC 条目，支持静态、动态、黑洞 MAC 表项，支持源 MAC 地址过滤，符合 IEEE 802.1d 标准、VLAN 特性，支持 4K VLAN；</p> <p>7. 支持 IP 路由，静态路由、支持 RIP、RIPng、OSPF、OSPFV3、IS-IS、IS-ISV6、BGP、BGP4+、VRRP、VRRP6. ECMP、路由策略、策略路由，最</p>	44	台	

		<p>大 8192 个 FIBv4 条目，最大 3072 个 FIBv6 条目；</p> <p>8. 提供 VLAN 网络分片功能，可以满足不同业务、不同客户的不同 SLA 要求；基于 QoS，实现业务隔离和带宽保证，切片之间可以完全隔离互不影响，流量在物理层隔离，业务在同一张物理网络上进行网络分片；网络切片技术可应用在接入层、汇聚层、核心层，满足招标人新业务的差异化 SLA 诉求；</p> <p>★9. 支持 MODBUS、bov、iMaster、RMON 通讯协议，实现全网管管理。</p>			
	<p>汇聚交换机</p>	<p>1、性能：整机交换容量 $\geq 24\text{Tbps}$；转发性能 $\geq 792\text{Mpps}$，双电源支持 1+1 冗余；</p> <p>2、端口：本次配置 ≥ 24 个 10G SFP+ 口；；</p> <p>3. 支持 MAC 认证、802.1x 认证，实现用户策略 (VLAN、QOS、ACL) 的动态下发；</p> <p>4. 支持完善的 DoS 类防攻击、用户类防攻击。其中，DoS 类防攻击主要针对交换机本身的攻击，包括 SYN Flood、Land、Smurf、ICMP Flood；用户类防攻击涉及 DHCP 服务器仿冒攻击、IP/MAC 欺骗、DHCP request flood、改变 DHCP CHADDR 值等等；支持建立和维护 DHCP Snooping 绑定</p> <p>5. 支持对不符合绑定表项的非法报文直接丢弃；利用 DHCP Snooping 的信任端口特性，保证 DHCP 服务器的合法性；</p> <p>交换机支持 ARP 表项严格学习功能，可以防止因 ARP 欺骗攻击导致正常用户无法上网；</p> <p>★6. 支持 MAC 地址自动学习和老化，支持最大</p>	<p>5</p>	<p>台</p>	

		<p>32K 个 MAC 条目，支持静态、动态、黑洞 MAC 表项，支持源 MAC 地址过滤，符合 IEEE 802.1d 标准、VLAN 特性，支持 4K VLAN；</p> <p>7. 支持 IP 路由，静态路由、支持 RIP、RIPng、OSPF、OSPFV3、IS-IS、IS-ISV6、BGP、BGP4+、VRRP、VRRP6、ECMP、路由策略、策略路由，最大 8192 个 FIBv4 条目，最大 3072 个 FIBv6 条目；</p> <p>8. 提供 VLAN 网络分片功能，可以满足不同业务、不同客户的不同 SLA 要求；基于 QoS，实现业务隔离和带宽保证，切片之间可以完全隔离互不影响，流量在物理层隔离，业务在同一张物理网络上进行网络分片；网络切片技术可应用在接入层、汇聚层、核心层，满足招标人新业务的差异化 SLA 诉求；</p> <p>★9. 支持 MODBUS、bov、iMaster、RMON 通讯协议，实现全网管管理。</p>			
	核心交换机	<p>交换容量：168Tbps，包转发率：36000Mpps，主控插槽 2 个，业务插槽：3，支持 3 电源，主机+引擎+12 个 40G 光口+24 个万兆光口+24 个千兆以太网接口 电源，外型尺寸（H ×W ×D）：175mm×436mm×420mm，满配整机重量，<30KG；</p>	2	台	
	网线	六类非屏蔽双绞线	20	箱	
	辅材	<p>1. 四口面板 512 个 模块 1024 个</p> <p>2. 网络配线架 44 个</p> <p>3. 24 芯光纤 1200 米</p> <p>4. 12 口光纤配线架 6 个</p> <p>5. 48 口光纤配线架 3 个</p>	1	批	

			6. 光纤熔纤 288 芯			
		需客户 端布线	网线施工：10000 米 辅材：1 批，包括混泥土、胶布、螺丝、标 签 纸 标签制作及线缆整理：1 批	1	批	

四：热敏打印机参数

项号	采购项目	货物名称	规格参数	数量	单位	备注
6	六、热敏打印机	输液贴/条码打印机 (热敏)	1. 自动检测 定位 标签纸 , 分辨率 203dpi, 5inch/s 高速打印/2M DRAM、FLASH 存储器 介质幅面为 20-80mm 范围 2. 打印头解析度 : 203dots/inch(8dots/mm) 打印模式: 碳带/热敏 3. Dot size(点的尺寸) : 0.125x0.125mm(1mm = 4. 8 dots) 5. 打印速度 (cm/ 秒) : 2.5-15cm/秒 6. 最大打印宽度: 80mm 7. 最大打印长度: 2286mm 8. 脉冲激发 : 1x10(8 次 方)pulses 热敏片耐磨 性:100Km	40	台	
		激光打印机	A4 激光打印机	151	台	

第五章 评标办法

一、评标方法（见投标人须知前附表）

二、评标程序：对资格审查合格的投标人，由评标委员会按以下程序进行。

1. 符合性审查：

符合性检查的内容及标准

序号	内容	标准
1	电子投标文件的签署、盖章	是否按招标文件要求签署、盖章
2	投标函、商务响应表、技术响应表	是否提供（如有一项不提供视为无效投标），是否按招标文件要求填写，如未按招标文件要求填写视为无效投标。
3	招标文件规定的实质性条款	加注“●”号条款（除国家相关强制性标准外）是否实质性响应招标文件（注：如果招标文件没有设置加注“●”号的条款，则视为本项目无实质性条款，评标专家对本项不进行评审。）
4	国家相关强制性标准	投标内容是否符合国家相关强制性标准（注：如果本项目所采购标的物没有国家相关强制性标准，评标专家对本项不进行评审。）
5	采购预算或最高限价	报价是否超过招标文件中规定的预算金额或者最高限价
6	采购人不能接受的附加条件	电子投标文件是否含有采购人不能接受的附加条件

7	法律、法规和招标文件规定的其他无效情形	1. 不同投标人的电子投标文件是否由同一单位或者个人编制； 2. 不同投标人是否委托同一单位或者个人办理投标事宜； 3. 不同投标人的电子投标文件载明的项目管理成员或者联系人员是否为同一人； 4. 不同投标人的电子投标文件是否异常一致或者投标报价是否呈规律性差异； 5. 不同投标人的电子投标文件是否相互混装； 6. 其它无效情形。
---	---------------------	--

2. 澄清有关问题；

3. 对投标文件进行比较和评价；

评分明细

序号	评审因素及分值	评审项	评审标准	评审项分值
1	投标报价 (30)	报价	满足招标文件实质性要求，且投标报价最低的为评标基准价，其报价得分为满分。其他投标人的报价得分分别按照下列公式计算：投标报价得分=（评标基准价/投标报价）× 30（保留小数点后两位，第三位四舍五入）。 说明：评标委员会认为投标人的报价明显低于其他通过符合性审查投标人的报价，有可能影响产品质量或者不能诚信履约的，应当要求其在评标现场合理的时间内提供书面说明，必要时提交相关证明材料；投标人不能证明其报价合理性的，评标委员会应当将其作为无效投标处理。	30分
2	商务部分 (33)	著作权	投标产品具备《计算机软件产品著作权登记证书》登记内容名称包含关键字：“医院信息系统”或“HIS”、“电子病历系统”或“EMR”、“检验信息系统”或“LIS”、“医学影像存储系统”或“PACS”、“物资管理系统”、“病案管理系统”、“合理用药系统”、“临床路径系统”、“单病种系统”、“院感系统”、每提供一项内容得1分。最多得10分。	10.0分
		软件产品	软件产品均为同一生产厂商（以软件产品著作权证书权属为准）的且保证无需各系统间做接	5.0分

	口并提供承诺函得5分。【提供有效期内的证书复印件加盖公章作为评审依据，不提供不得分。】	
国产化信创安全版	所投产品适用于国内各种医疗机构的业务应用场景，可稳定运行在国产化信创安全版数据库系统上；提供兼容性认证证明文件得3分，不提供不得分。	3.0分
一体化平台软件	投标软件生产厂商具有“一体化平台软件”的软件产品证书（以软件产品著作权证书权属为准）的，提供相关证书复印件并加盖投标人公章，得2分。	2.0分
CMMI资质证	投标人或所投产品制造商具有CMMI五级资质证书得3分，三级得1分，其他不得分	3.0分
CRCC信息安全集成服务	投标人具有CRCC信息安全集成服务资质认证的，提供相关证书复印件并加盖投标人公章，得1分	1.0分
系统建设和服务能力	投标人具有信息系统建设和服务能力资质认证且熟练度级别为一级（含一级）及以上的，提供相关证书复印件并加盖投标人公章，得1分	1.0分
安全运维服务	投标人具备有效的信息系统安全运维服务（三级及以上）、信息系统安全集成服务（三级及以上）认证证书的，提供相关证书复印件并加盖投标人公章，每提供一项得1分，共2分。	2.0分
体系认证	投标软产品生产厂商具备ISO9001质量管理体系认证证书、ISO27001信息安全管理体系认证证书、GB/T29490知识产权管理体系认证证书、ISO20000信息技术服务管理体系认证证书、信息技术服务标准符合性三级证书，全部提供得4分，提供不全或不提供不得分。	4.0分
项目经理	拟投入项目实施团队项目经理具有高级PMP项目管理经理证书（需提供身份证、资格证书、学历证、投标供应商为其缴纳的社保证明材料复印件并加盖投标人公章），得1分。项目经理具有高级安全工程师证书（（需提供身份证、资	2.0分

			格证书、学历证、投标供应商为其缴纳的社保证明材料复印件并加盖投标人公章），得1分。	
3	技术部分 (37)	技术参数	技术规格要求中“★”符号条款的，提供对应的软件截图证明资料，任意一项条款不满足扣2分，非“★”符号条款的，任意一项条款不满足扣1分，扣完为止。满分15分	15.0分
		实施方案	<p>实施计划方案：为保障我院本次招标所涉及系统稳定施工，投标人提供详细的实施计划方案，包括但不限于：</p> <p>①整体设计方案；</p> <p>②项目团队组成；</p> <p>③进度计划保障措施；</p> <p>④应急预案；</p> <p>⑤供货方案</p> <p>内容齐全且无缺陷得10分。每缺失一项内容扣2分，每有一处存在缺陷，扣1分，扣完为止。</p> <p>缺陷是指：与实际情况不符、夸大不合理、不符合采购人实际需求等任意一种情形。</p>	10.0分
		售后服务方案	针对本项目制定详细的售后服务方案，售后服务方案至少包含质保期、服务方式、服务内容、响应时间（提供7×24小时上门服务，接采购人报故障电话2小时内响应，产品生产厂家或其授权工程师需在4小时内抵达现场）、培训方案、服务保障体系等内容；方案全面详细的得12分，方案内容缺少或与本项目特点联系不紧密的扣2分，扣完为止，不提供不得分。（满分12分）	12.0分

4. 推荐中标候选人名单；

5. 编写评标报告。

三、评标专家在政府采购活动中承担以下义务：

1. 遵纪守法，客观、公正、廉洁地履行职责。

2. 按照政府采购法律法规和采购文件的规定要求对供应商提供的产品价格、技术、服务等方面严格进行评判，提供科学合理、公平公正的评审意见，起草评审报告，并予签字确认。

3. 保守秘密。不得透露采购文件咨询情况，不得泄露供应商的电子投标文件及知悉的商业秘密，不得向供应商透露评审情况。

4. 发现供应商在政府采购活动中有不正当竞争或恶意串通等违规行为，及时向政府采购评审工作的组织者或行政监管部门报告并加以制止。

发现采购人、代理机构及其工作人员在政府采购活动中有干预评审、发表倾向性和歧视性言论、受贿或者接受供应商的其他好处及其他违法违规行为，及时向行政监管部门报告。

5. 解答有关方面对政府采购评审工作中有关问题的询问，配合采购人或者代理机构答复供应商质疑，配合行政监管部门的投诉处理工作等事宜。

6. 法律、法规和规章规定的其他义务。

四、评审专家在政府采购活动中应当遵守以下工作纪律：

1. 应邀按时参加评审和咨询活动。遇特殊情况不能出席或途中遇阻不能按时参加评审或咨询的，应及时告知采购人或者代理机构，不得私自转托他人。

2. 不得参加与自己有利害关系的政府采购项目的评审活动。对与自己有利害关系的评审项目，如受到邀请，应主动提出回避。行政监管部门、采购人或代理机构也可要求该评审专家回避。

有利害关系主要是指三年内曾在参加该采购项目供应商中任职(包括一般工作)或担任顾问，配偶或直系亲属在参加该采购项目的供应商中任职或担任顾问，与参加该采购项目供应商发生过法律纠纷，以及其他可能影响公正评审的情况。

3. 评审或咨询过程中关闭通讯设备，不得与外界联系。因发生不可预见情况，确实需要与外界联系的，应当有在场工作人员陪同。

4. 评审过程中，不得发表影响评审公正的倾向性、歧视性言论；不得征询或者接受采购人的倾向性意见；不得以任何明示或暗示的方式要求参加该采购项目的供应商以澄清、说明或补正为借口，表达与其原电子投标文件原意不同的意见；不得以采购文件没有规定的方法和标准作为评审的依据；不得违反规定的评审格式评分和撰写评审意见；不得拒绝对自己的评审意见签字确认。

5. 有关部门（机构）制定的其他评审工作纪律。

第六章 合同条款及格式

政府采购合同参考范本 (货物类)

合同编号：_____

项目名称：_____

采购文件编号：_____

甲 方：_____

乙 方：_____

集采机构：_____

年____月____

第一部分 合同协议书

项目名称：_____（分包项目须填写完整的分包号及分包名称）

项目编号：_____

甲方（采购人）：_____

乙方（中标人）：_____

签订地：_____

签订日期：_____年_____月_____日

_____（以下简称：甲方）通过_____组织的_____（公开招标）采购方式，经_____（评标委员会）评定，_____（中标人名称）（以下简称：乙方）为本项目中标人，现按照采购文件确定的事项签订本合同。

根据《中华人民共和国民法典》《中华人民共和国政府采购法》等相关法律法规规定，按照平等、自愿、公平和诚实信用的原则，经甲方和乙方协商一致，约定以下合同条款，以资共同遵守、全面履行。

1.1 合同组成部分

下列文件为本合同的组成部分，并构成一个整体，需综合解释、相互补充。如果下列文件内容出现不一致的情形，那么在保证按照采购文件确定的事项前提下，组成本合同的多个文件的优先适用顺序如下：

- 1.1.1 本合同及其补充合同、变更协议；
- 1.1.2 中标通知书；
- 1.1.3 投标文件（含澄清或者说明文件）；
- 1.1.4 招标文件（含澄清、说明或者修改文件）；
- 1.1.5 其他相关采购文件。

1.2 货物

序号	货物名称	规格型号	单位	数量	生产厂商
1					
2					
3					
.....					

1.3 价款

本合同总价为：¥ _____元（大写：人民币_____元）。

分项价格：

序号	分项名称	分项价格
1		
2		
3		
.....		
总价		

1.4 付款方式和发票开具方式

1.4.1付款方式：_____；

1.4.2发票开具方式：_____。

1.5 货物交付期限、地点和方式

1.5.1交付期限：_____；

1.5.2交付地点：_____；

1.5.3交付方式：_____。

1.6 违约责任

1.6.1除不可抗力外，如果乙方没有按照本合同约定的期限、地点和方式交付货物，那么甲方可要求乙方支付违约金，违约金按每迟延交付货物一日的应交付而未交付货物价格的_____%计算，最高限额为本合同总价的_____%；迟延交付货物的违约金计算数额达到前述最高限额之日起，甲方有权在要求乙方支付违约金的同时，书面通知乙方解除本合同；

1.6.2除不可抗力外，如果甲方没有按照本合同约定的付款方式付款，那么乙方可要求甲方支付违约金，违约金按每迟延付款一日的应付而未付款的_____%计算，最高限额为本合同总价的_____%；迟延付款的违约金计算数额达到前述最高限额之日起，乙方有权在要求甲方支付违约金的同时，书面通知甲方解除本合同；

1.6.3除不可抗力外，任何一方未能履行本合同约定的其他主要义务，经催告后在合理期限内仍未履行的，或者任何一方有其他违约行为致使不能实现合同目的的，或者任何一方有腐败行为（即：提供或给予或接受或索取任何财物

或其他好处或者采取其他不正当手段影响对方当事人在合同签订、履行过程中的行为)或者欺诈行为(即:以谎报事实或者隐瞒真相的方法来影响对方当事人在合同签订、履行过程中的行为)的,对方当事人可以书面通知违约方解除本合同;

1.6.4任何一方按照前述约定要求违约方支付违约金的同时,仍有权要求违约方继续履行合同、采取补救措施,并有权按照己方实际损失情况要求违约方赔偿损失;任何一方按照前述约定要求解除本合同的同时,仍有权要求违约方支付违约金和按照己方实际损失情况要求违约方赔偿损失;且守约方行使的任何权利救济方式均不视为其放弃了其他法定或者约定的权利救济方式;

1.6.5除前述约定外,除不可抗力外,任何一方未能履行本合同约定的义务,对方当事人都有权要求继续履行、采取补救措施或者赔偿损失等,且对方当事人行使的任何权利救济方式均不视为其放弃了其他法定或者约定的权利救济方式;

1.6.6如果出现政府采购监督管理部门在处理投诉事项期间,书面通知甲方暂停采购活动的情形,或者询问或质疑事项可能影响中标结果的,导致甲方中止履行合同的情形,均不视为甲方违约。

1.7 合同争议的解决

本合同履行过程中发生的任何争议,双方当事人均可通过和解或者调解解决;不愿和解、调解或者和解、调解不成的,可以选择下列第_____种方式解决:

1.7.1将争议提交_____仲裁委员会依申请仲裁时其现行有效的仲裁规则裁决;

1.7.2向_____人民法院起诉。

1.8 合同生效

本合同自双方当事人盖章时生效。

甲方:_____(单位盖章)____

乙方:_____(单位盖章)____

法定代表人

法定代表人

或委托代理人(签字):

或委托代理人(签字):

时间:____年____月____日

时间:____年____月____日

第二部分 合同一般条款

2.1 定义

本合同中的下列词语应按以下内容进行解释：

2.1.1 “合同”系指采购人和中标人签订的载明双方当事人所达成的协议，并包括所有的附件、附录和构成合同的其他文件。

2.1.2 “合同价”系指根据合同约定，中标人在完全履行合同义务后，采购人应支付给中标人的价格。

2.1.3 “货物”系指中标人根据合同约定应向采购人交付的一切各种形态和种类的物品，包括原材料、燃料、设备、机械、仪表、备件、计算机软件、产品等，并包括工具、手册等其他相关资料。

2.1.4 “甲方”系指与中标人签署合同的采购人；采购人委托采购代理机构代表其与乙方签订合同的，采购人的授权委托书作为合同附件。

2.1.5 “乙方”系指根据合同约定交付货物的中标人；两个以上的自然人、法人或者其他组织组成一个联合体，以一个供应商的身份共同参加政府采购的，联合体各方均应为乙方或者与乙方相同地位的合同当事人，并就合同约定的事项对甲方承担连带责任。

2.1.6 “现场”系指合同约定货物将要运至或者安装的地点。

2.2 技术规范

货物所应遵守的技术规范应与采购文件规定的技术规范和技术规范附件(如果有的话)及其技术规范偏差表(如果被甲方接受的话)相一致；如果采购文件中没有技术规范的相应说明，那么应以国家有关部门最新颁布的相应标准和规范为准。

2.3 知识产权

2.3.1 乙方应保证甲方在使用该货物或其任何一部分时不受任何第三方提出的侵犯其著作权、商标权、专利权等知识产权方面的起诉；如果任何第三方提出侵权指控，那么乙方须与该第三方交涉并承担由此发生的一切责任、费用和赔偿；

2.3.2 具有知识产权的计算机软件等货物的知识产权归属，详见合同专用条款。

2.4 包装和装运

2.4.1 除合同专用条款另有约定外，乙方交付的全部货物，均应采用本行业通用的方式进行包装，没有通用方式的，应当采取足以保护货物的包装方式，且该包装应符合国家有关包装的法律、法规的规定。如有必要，包装应适用于远

距离运输、防潮、防震、防锈和防粗暴装卸，确保货物安全无损地运抵现场。由于包装不善所引起的货物锈蚀、损坏和损失等一切风险均由乙方承担。

2.4.2装运货物的要求和通知，详见合同专用条款。

2.5 履约检查和问题反馈

2.5.1甲方有权在其认为必要时，对乙方是否能够按照合同约定交付货物进行履约检查，以确保乙方所交付的货物能够依约满足甲方项目需求，但不得因履约检查妨碍乙方的正常工作，乙方应予积极配合；

2.5.2合同履行期间，甲方有权将履行过程中出现的问题反馈给乙方，双方当事人应以书面形式约定需要完善和改进的内容。

2.6 结算方式和付款条件

详见合同专用条款。

2.7 技术资料 and 保密义务

2.7.1乙方有权依据合同约定和项目需要，向甲方了解有关情况，调阅有关资料等，甲方应予积极配合；

2.7.2乙方有义务妥善保管和保护由甲方提供的前款信息和资料等；

2.7.3除非依照法律规定或者对方当事人的书面同意，任何一方均应保证不向任何第三方提供或披露有关合同的或者履行合同过程中知悉的对方当事人任何未公开的信息和资料，包括但不限于技术情报、技术资料、商业秘密和商业信息等，并采取一切合理和必要措施和方式防止任何第三方接触到对方当事人的上述保密信息和资料。

2.8 质量保证

2.8.1乙方应建立和完善履行合同的内部质量保证体系，并提供相关内部规章制度给甲方，以便甲方进行监督检查；

2.8.2乙方应保证履行合同的人员数量和素质、软件和硬件设备的配置、场地、环境和设施等满足全面履行合同的要求，并应接受甲方的监督检查。

2.9 货物的风险负担

货物或者在途货物或者交付给第一承运人后的货物毁损、灭失的风险负担详见合同专用条款。

2.10 延迟交货

在合同履行过程中，如果乙方遇到不能按时交付货物的情况，应及时以书面形式将不能按时交付货物的理由、预期延误时间通知甲方；甲方收到乙方通知后，认为其理由正当的，可以书面形式酌情同意乙方可以延长交货的具体时间。

2.11 合同变更

2.11.1 双方当事人协商一致，可以签订书面补充合同的形式变更合同，但不得违背采购文件确定的事项；

2.11.2 合同继续履行将损害国家利益和社会公共利益的，双方当事人应当以书面形式变更合同。有过错的一方应当承担赔偿责任，双方当事人都有过错的，各自承担相应的责任。

2.12 合同转让和分包

合同的权利义务依法不得转让，但经甲方同意，乙方可以依法采取分包方式履行合同，即：依法可以将合同项下的部分非主体、非关键性工作分包给他人完成，接受分包的人应当具备相应的资格条件，并不得再次分包，且乙方应就分包项目向甲方负责，并与分包供应商就分包项目向甲方承担连带责任。

2.13 不可抗力

2.13.1 如果任何一方遭遇法律规定的不可抗力，致使合同履行受阻时，履行合同的期限应予延长，延长的期限应相当于不可抗力所影响的时间；

2.13.2 因不可抗力致使不能实现合同目的的，当事人可以解除合同；

2.13.3 因不可抗力致使合同有变更必要的，双方当事人应在合同专用条款约定时间内以书面形式变更合同；

2.13.4 受不可抗力影响的一方在不可抗力发生后，应在合同专用条款约定时间内以书面形式通知对方当事人，并在合同专用条款约定时间内，将有关部门出具的证明文件送达对方当事人。

2.14 税费

与合同有关的一切税费，均按照中华人民共和国法律的相关规定缴纳。

2.15 乙方破产

如果乙方破产导致合同无法履行时，甲方可以书面形式通知乙方终止合同且不给予乙方任何补偿和赔偿，但合同的终止不损害或不影响甲方已经采取或将要采取的任何要求乙方支付违约金、赔偿损失等的行动或补救措施的权利。

2.16 合同中止、终止

2.16.1 双方当事人不得擅自中止或者终止合同；

2.16.2 合同继续履行将损害国家利益和社会公共利益的，双方当事人应当中止或者终止合同。有过错的一方应当承担赔偿责任，双方当事人都有过错的，各自承担相应的责任。

2.17 检验和验收

2.17.1 货物交付前，乙方应对货物的质量、数量等方面进行详细、全面的检验，并向甲方出具证明货物符合合同约定的文件；货物交付时，乙方在合同

专用条款约定时间内组织验收，并可依法邀请相关方参加，验收应出具验收书。

2.17.2合同期满或者履行完毕后，甲方有权组织（包括依法邀请国家认可的质量检测机构参加）对乙方履约的验收，即：按照合同约定的技术、服务、安全标准，组织对每一项技术、服务、安全标准的履约情况的验收，并出具验收书。

2.17.3检验和验收标准、程序等具体内容以及前述验收书的效力详见**合同专用条款**。

2.18 计量单位

除技术规范中另有规定外，合同的计量单位均使用国家法定计量单位。

2.19 合同使用的文字和适用的法律

2.19.1合同使用汉语书就、变更和解释；

2.19.2合同适用中华人民共和国法律。

2.20 履约保证金

2.20.1采购文件要求乙方提交履约保证金的，乙方应按**合同专用条款**约定的方式，以支票、汇票、本票或者金融机构、担保机构出具的保函等非现金形式，提交不超过合同价10%的履约保证金；

2.20.2履约保证金在**合同专用条款**约定期间内或者货物质量保证期内不予退还或者应完全有效，前述约定期间届满或者货物质量保证期届满之日起个工作日内，甲方应将履约保证金退还乙方；

2.20.3如果乙方不履行合同，履约保证金不予退还；如果乙方未能按合同约定全面履行义务，那么甲方有权从履约保证金中取得补偿或赔偿，同时不影响甲方要求乙方承担合同约定的超过履约保证金的违约责任的权利。

2.21 合同份数

合同份数按**合同专用条款**规定，每份均具有同等法律效力。

第三部分 合同专用条款

本部分是对前两部分的补充和修改，如果前两部分和本部分的约定不一致，应以本部分的约定为准。本部分的条款号应与前两部分的条款号保持对应；与前两部分无对应关系的内容可另行编制条款号。

条款号	约定内容

第七章 政府采购项目投标人满意度调查问卷

项目名称：

招标文件编号：

1. 请对本项目招标文件质量进行评价。

A. 优 () B. 良 () C. 一般 () D. 差 ()

选择“一般”和“差”时请注明原因：_____

2. 请对代理机构工作人员的服务态度进行评价。

A. 优 () B. 良 () C. 一般 () D. 差 ()

选择“一般”和“差”时请注明原因：_____

3. 请对代理机构工作人员专业化水平进行评价。

A. 优 () B. 良 () C. 一般 () D. 差 ()

选择“一般”和“差”时请注明原因：_____

4. 请对代理机构工作人员的工作效率进行评价。

A. 优 () B. 良 () C. 一般 () D. 差 ()

选择“一般”和“差”时请注明原因：_____

5. 其他意见或建议。

投标人（盖章）：

法定代表人或授权代表（签字或盖章）：

日期： 年 月 日

说明：本表格由投标人填写，请在相应的括号打“√”。自中标公告发布之日起7个工作日内递交给代理机构。

甘肃省政府采购、交通工程、水利工程电子交易系统投标人操作手册

一、引言

1. 编写目的

编写此手册的目的是为了给使用此系统的投标人提供正确的使用方法和常见问题的解答。

2. 适用范围

此手册适用于使用本系统参与政府采购项目的投标人使用。

二、系统概述

投标文件离线编制工具

投标工具可以创建新的投标文件或打开以前创建的投标项目文件；工具导入招标文件（.zbsx），并按照招标文件要求的投标文件格式生成投标文件模板；工具自动引导投标人按照招标文件要求完成投标文件编制；工具支持断网离线编制功能；工具可自动检查投标文件的完成性；工具可以生成数据文件和版式文件，有投标文件电子签章、加密或固化功能。

开标系统

提交投标文件截止时间前只需上传经投标文件离线编制工具生成的版式投标文件和HASH值到区块链，提交投标文件时间到达后由智能合约验证投标文件有效性，无效文件自动拒收。在截止时间前，投标人可以撤回响应；所有时间应使用国家授时中心标准时间；系统自动记录投标人所用的网络IP和硬件编码。

三、运行环境

投标人准备可以稳定上网的电脑，操作系统建议使用windows10。

- 使用说明

1. 登录一网通办系统

投标人的登录了一网通办系统（<https://sjfz.ggzyjy.gansu.gov.cn:19004/#/login>）进行投标登记、查看项目简讯、下载投标文件编制工具。

账号登录

- 按照页面所示，输入用户名、密码、验证码，点击“登录”，进入系统主页。若供应商无登录账号，点击“注册”。
- 点击“注册”后，跳转至用户注册页面，按要求依次填写：用户名、密码、确认密码、图形码、验证码等信息。填写完毕后，点击“注册”，即

完成新用户注册。

说明：登录账号是在甘肃省公共资源交易数字证书（CA）互认共享平台注册认证的账号（11 位手机号码），密码是对应设置的密码。



证书登录

采用证书登录方式，交易主体信息需要接入甘肃省公共资源交易中心主体共享平台，然后办理证书（ukey）后方能使用。登录操作步骤为：在电脑上安装证书（ukey）驱动，然后在电脑上接入证书（ukey），输入用户密码和证书（ukey）pin码，验证后登录系统。



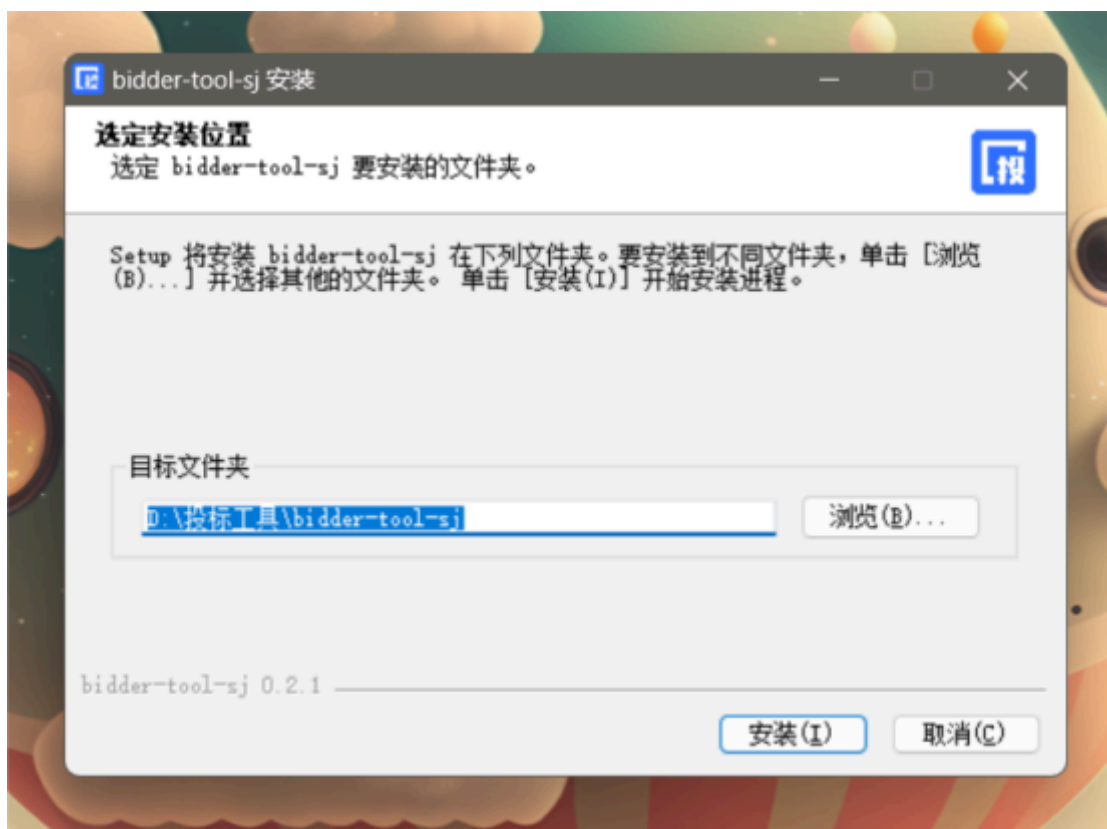
2. 一网通办首页

投标人可以在甘肃省政府采购、交通工程、水利工程电子交易系统的一网通办首页，通过点击“下载投标文件编制工具”链接进入开评标系统。在系统中，投标人可以查看项目详情，进入网上开标厅，并下载所需的投标文件编制工具以及固化的招标文件。



3. 安装投标文件编制工具客户端工具

点击投标文件工具下载，选择安装路径——默认安装路径为C盘，可以手动更改安装路径；点击安装进程显示安装完成后点击“立即体验”，进入工具首页。



4. 导入招标文件

打开投标文件离线编制工具，点击新建投标文件，上传下载好的招标文件上传上去，格式为zbsx。填写投标文件名称，选择保存路径。



5. 编制流程说明

5.1 签章说明提示:

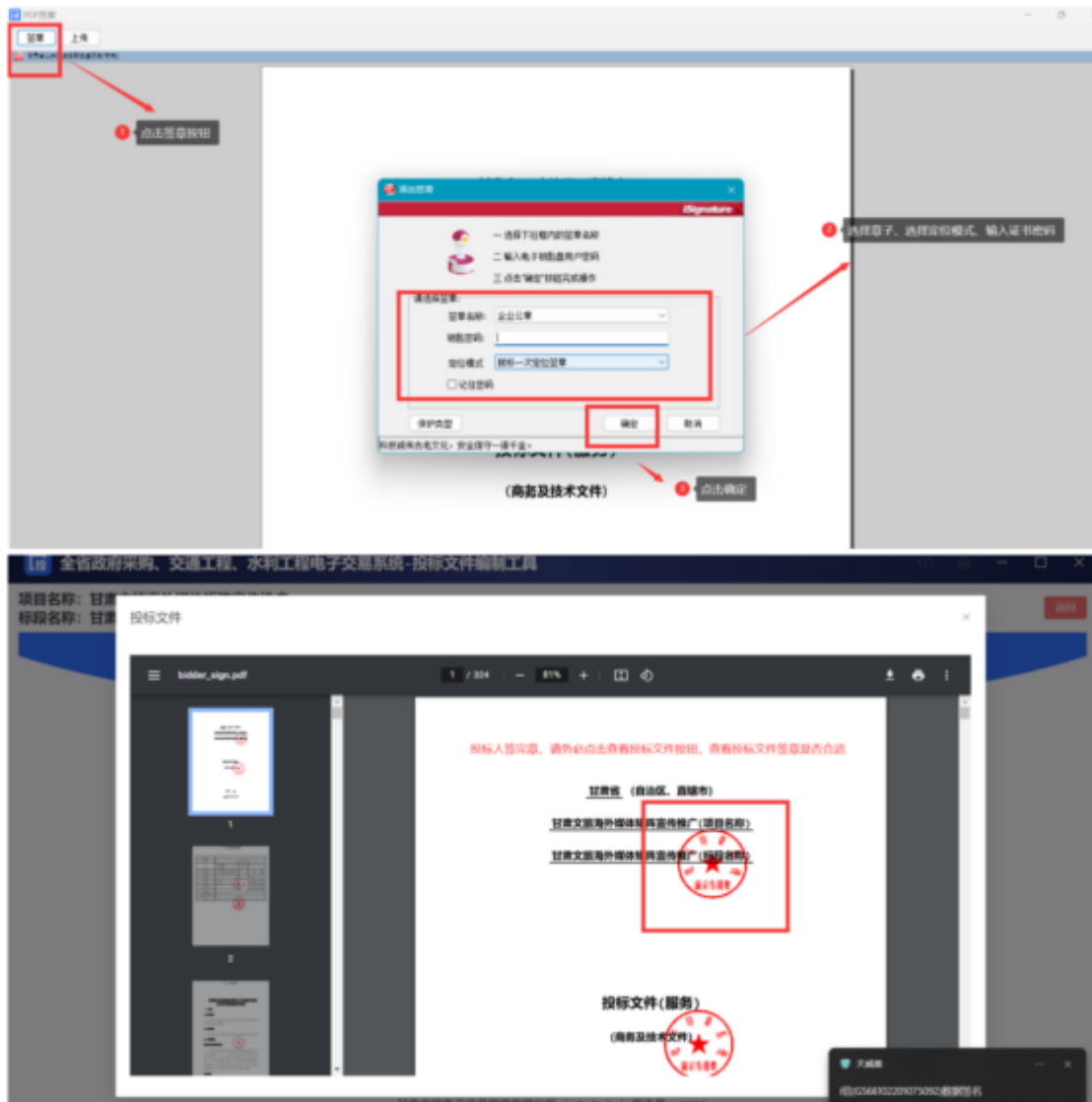
- 电子签章

在每个环节分别点击“生成签章文件”按钮，生成签章文件，进行签章操作，然后上传签章文件。完成后，可以查看签章文件，检查签章是否成功。



签章

- 需要安装签章插件
- 插入数字证书，输入证书密码。进入签章环节，选择所签印章，进行签章。



• 无电子签章

投标人没有电子签章，可以将页面信息填写完成后，点击“下载当前文件”按钮，将当前文件下载打印，加盖实体印章后扫描成PDF格式文件，然后点击“上传当前文件”按钮，将签章文件回传。



5.2 编制流程说明

5.2.1 封面

投标人根据页面提示填写封面信息。



5.2.2 投标函

投标人上传PDF版的投标函。页面可以预览投标函内容。上传完成后，点击“下一项”，保存数据，进入下一个环节。





5.2.3 资质文件

投标人根据招标文件设定的资质要求，上传对应的资质文件，格式为PDF。系统功能：

- 可以查看上传的资质文件；
- 如果上传错误，可以点击删除按钮，删除文件，重新上传；
- 如果招标文件规定了上传文件格式模板，投标人可以下载相应模板；
- 上传完成后，点击“下一项”，保存数据，进入下一个环节。



5.2.4 商务部分

投标人根据招标文件中评标办法中设定的评审项目和评审标准，一一响应商务文件（每一项都是必传项）。格式为PDF版。上传完成后，点击“下一项”，保存数据，进入下一个环节。

注意：投标人务需按照招标文件设定的内容上传对应的投标资料，如果错传，会有被视为无效投标的风险。



5.2.5 技术部分

投标人根据招标文件中评标办法设定的评审项目和评审标准，一一响应技术文件（每一项都是必传项）。格式为PDF版。上传完成后，点击“下一项”，保存数据，进入下一个环节。

注意：投标人务需按照招标文件设定的内容上传对应的响应资料，如果错传，会有被视为无效投标的风险。



5.2.6 优惠政策

如果投标人是中小微企业、监狱及残疾人企业，有相关的证明材料，可以上传。如果没有，直接点击“下一步”进入下一个环节。



5.2.7 开标一览表

投标人根据招标文件设定的开标一览表表头，填写相应内容。填写完成后，点击“下一项”，保存数据，进入下一个环节。





5.2.8 报价明细表

投标人根据招标文件的要求，填写相关内容。

分别有两种方式：

- 手动填写：可以添加行，手动填写明细表
- Excel表：下载Excel表模板，填写完成后，直接导入Excel表（注意：表头内容不能修改，否则会上传失败）



5.2.9 商务技术资料

投标人需要响应招标文件设定的投标文件（必传项，格式为PDF版）

系统功能：

- 可以查看上传的文件；
- 如果上传错误，可以点击删除按钮，删除文件，重新上传；

- 如果招标文件规定了上传文件格式模板，投标人可以下载相应模板；
- 上传完成后，可以点击“预览文件”，查看整个投标文件。



5.2.10 预览投标文件

投标人在编制投标文件过程中，可以随时点击页面“预览文件”按钮，查看投标文件的完整内容。如果填写有问题，可以返回重新填写。

5.2.11 导出投标文件

投标人完成投标文件编制，点击“导出投标文件”按钮，进入导出环节。

开始导出投标文件



生成投标文件



查看投标文件完整性



导出投标文件

点击导出投标文件按钮，导出投标文件。



- 导出固化投标文件，一份是加密文件（格式为tbsx）；一份是投标文件编码；一份是PDF版的投标文件。

特别说明：

（1）投标文件编制流程没有结束之前，不能点击“导出投标文件”按钮，只有完成最后一个环节后，才能点击导出投标文件。

（2）投标文件签章完成后，请点击查看投标文件按钮，仔细查看投标文件。

（3）导出投标文件时，弹框内容需要仔细阅读，如果文件大小10MB以下，则有投标文件未盖章的风险，请返回查看投标文件是否盖章。

6. 开标系统

6.1 下载投标文件编制工具和固化招标文件

找到项目，点击“进入网上开标厅”按钮，进入网上开标页面。

- 可以查看开标须知
- 下载对应版本的响应文化离线编制工具
- 下载固化的招标文件（格式为zbsx）
- 查看PDF版的招标文件





6.2 上传哈希值

提交投标文件截止时间前，打开交易系统，找到项目，进入网上开标厅，上传投标文件的哈希值。注：如果提交投标文件截止时间前，投标文件有所变化，可以撤回哈希值，重新上传新的哈希值。系统以最后一次上传的哈希值为主。



6.3 上传核验投标文件文件

开标时间到了，登陆甘肃省政府采购、交通工程、水利工程电子交易系统，找到项目，进入网上开标厅，在对应位置上传投标文件，由智能合约验证投标文件有效性，无效文件系统自动拒收。



6.4 确认开标结果

投标人在开标结果确认环节，查看开标记录，对开标结果进行确认。



评标时，投标人需要登录甘肃省政府采购、交通工程、水利工程电子交易系统，找到对应的评标项目，进入评标大厅。

序号	项目名称	项目编号	交易编号	开标时间	采购方式	评标方式	状态	操作
1	测试货物公开X122302	whm22122302	whm22122302	2022-12-28 09:00:00	公开招标	单独评标	开标中	去评标大厅
2	20221213CT交通工程招标2	12345	54321	2022-12-14 09:00:00	竞争性磋商	单独评标	开标中	去评标大厅
3	20221212CT-公开-货物招标1	123	321	2022-12-12 09:00:00	公开招标	综合评标	开标中	去评标大厅
4	公开采购110796	1231231	12312312	2022-11-07 19:40:00	询价	综合评标	开标中	去评标大厅
5	货物采购110796	23212	23123	2022-11-07 17:00:00	询价	单独评标	开标中	去评标大厅
6	货物公开110796	23123	2312321	2022-11-07 16:30:00	公开招标	综合评标	开标中	去评标大厅
7	公开采购01	432123123	A34343423423	2022-11-04 15:00:00	公开招标	综合评标	开标中	去评标大厅
8	甘肃省农村公路养护管理提升设计施工总承包	AG1-1262000024033481-35220019-030487-2	ZK03-220047	2022-10-22 09:00:00	邀请招标	单独评标	开标中	去评标大厅
9	33	33	33	2022-09-16 21:00:00	单一来源采购	单独评标	开标中	去评标大厅

如果专家发起澄清，投标人需要回复澄清。上传附件。



技术支持人员联系电话：0931-4267890



微信扫码咨询

四、CA证书办理服务操作流程

使用在甘肃省公共资源交易主体共享平台注册的用户名及密码登录甘肃省公共资源交易“一网通办”系统，逐次点击按钮“我的工作台”--“数字证书(CA)办理”--“用户及证书办理”--“交易平台 证书办理”，选择ukey办理平台。

现以【甘肃文锐一简易网数字证书办理平台：<http://www.jian-yi.com>】为例，介绍证书办理流程。交易主体选择 ukey 办理平台，单击“甘肃文锐一简易网数字证书办理平台”--“授权并登录”按钮，进入证书申请页面。



1. 操作环境

建议windows10及以上操作系统的电脑，并使用360安全浏览器的极速模式进行操作。

2. 证书新办所需资料

①企业证书办理：企业授权委托书（模板在系统中下载）+数字证书协议书（模板在系统中下载）+经办人身份证正反面；

②个人证书办理：个人授权委托书（模板在系统中下载）+数字证书协议书（模板在系统中下载）+申请人身份证正反面。

注：①授权委托书需上传扫描件原件；②授权委托书的签章采集仅采集所需印章；③企业证书办理的所有附件均需加盖企业鲜章；④个人证书办理的所有附件均需加盖自然人印章（自然人签字、按手印及彩色扫描件均可）。

3. 证书新办申请

在简易网数字证书办理平台，点击左侧导航栏“证书新办”，进入证书新办页面。选择主体类型、证书年限、电子签章等信息，完善经办人信息并上传所需附件，检查无误后支付并提交订单即可。



4. 待工作人员审核并制作证书

订单提交成功后，需工作人员审核订单并制作证书，您可以在订单中心查看订单状态。如果显示“订单完成”，则说明证书已经办理完成。如果收到短信提示证书订单未通过核验，可以根据提示重新提交申请。

注：审核订单时效一般为1个工作日内，有特殊要求请致0931-4267890说明情况。

5. 证书领取

邮寄：数字证书办理完成后，一般情况下会在当天安排邮寄，可在简易网数字证书办理平台查看邮寄情况及快递单号。



注：没有录入快递单号的，代表快递还未发出，可添加订单右侧的二维码，咨询对应工作人员。

自取：根据提交订单时选择的自取地址，携带相关资料前往对应地址领取证书。

6. 自取证书需携带的资料

- ①企业证书—营业执照+经办人身份证正反面；
- ②个人证书—自然人身份证正反面+经办人身份证正反面。

注：①如领取人不是经办人本人，需额外携带代领人身份证正反面；②所有附件全部加盖企业鲜章。

五、证书更新操作流程

1. 驱动下载

在证书更新之前，请确保您已经下载并安装了最新的数字证书驱动。如未安装，请访问简易网数字证书办理平台，点击左下侧“下载 装驱动”按钮，进行下载和安装，下载程序前请关闭或退出360安全卫士等可能拦截下载或安装的安全软件。



2. 操作环境

建议windows10及以上操作系统的电脑，并使用IE浏览器或360安全浏览器的兼容模式进行证书更新操作。

3. 证书更新所需资料

①企业证书更新：企业授权委托书（模板在系统中下载）+数字证书协议书（模板在系统中下载）+经办人身份证正反面；

②个人证书更新：个人授权委托书（模板在系统中下载）+数字证书协议书（模板在系统中下载）+申请人身份证正反面。

注：①授权委托书需上传扫描件原件；②授权委托书的签章需采集证书内所有签章；③企业证书更新的所有附件均需加盖企业鲜章；④个人证书更新的所有附件均需加盖自然人印章（自然人签字、按手印及彩色扫描件均可）。

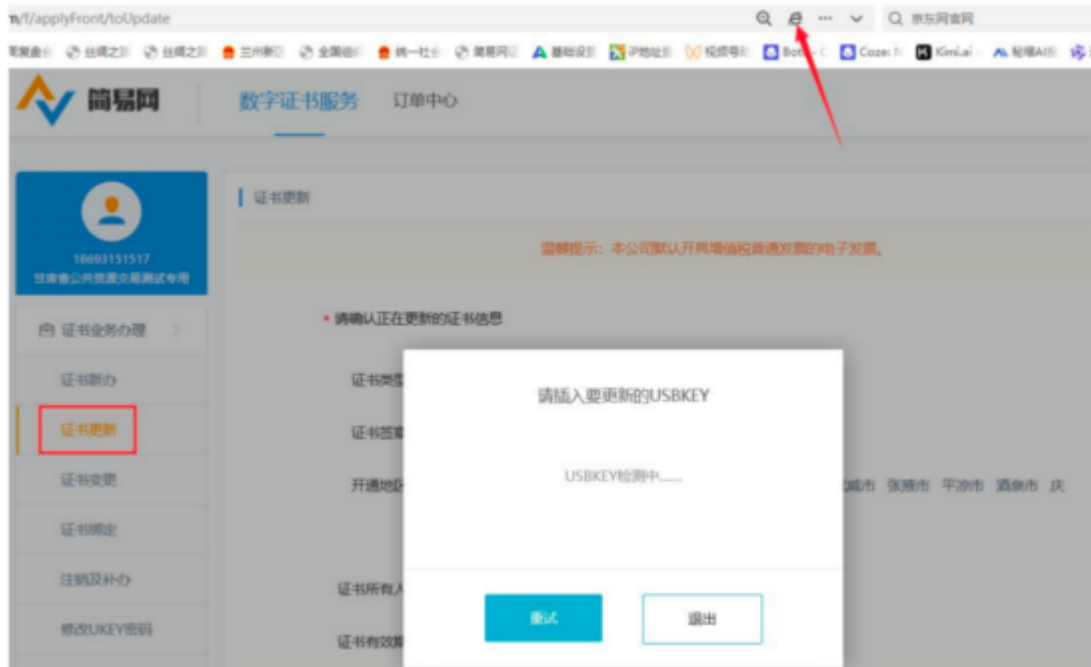
4. 提交证书更新订单

①通过电脑打开简易网数字证书办理平台网址，使用在甘肃省公共资源交易主体共享平台注册认证通过的手机号及密码登录；

②登录后在系统界面的左侧导航栏中找到并点击“证书更新”选项，在电脑端插入所需更新的证书(Ukey 锁)；

③根据页面提示填写所需信息及上传对应附件资料，然后付费并提交审核。

注：请使用 360 安全浏览器的兼容模式（兼容模式的切换如图所示）或 IE 浏览器进行操作。



5. 等待审核

支付完成后，您的证书更新资料将提交给工作人员进行审核，审核时限一般为2个工作小时左右（着急情况可致电0931-4267890加急）。如果核验未通过，您需登录系统，根据退回原因重新修改并再次提交。

6. 更新证书

订单审核通过后您需在证书办理系统自行完成证书更新操作。在“数字证书服务”中找到需更新的证书订单，在电脑端插入待更新的数字证书（黑色锁），点击“立即制作”按钮，进入证书更新流程，逐次完成操作。

注：证书更新完成后i信（驱动）页面展示的证书有效期会同步至最新有效期。

六、证书变更操作流程

1. 驱动下载

在证书变更之前，请确保您已经下载并安装了最新的数字证书驱动。如未安装，请访问简易网数字证书办理平台，点击左下侧“下载安装驱动”按钮，进行下载和安装，下载程序前请关闭或退出360安全卫士等可能拦截下载或安装的安全软件。



2. 操作环境

建议windows10及以上操作系统的电脑，并使用IE浏览器或360安全浏览器的兼容模式进行证书变更操作。

3. 证书变更所需资料

①企业证书变更：企业授权委托书（模板在系统中下载）+数字证书协议书（模板在系统中下载）+经办人身份证正反面；

②个人证书变更：个人授权委托书（模板在系统中下载）+数字证书协议书（模板在系统中下载）+申请人身份证正反面。

注：①授权委托书需上传扫描件原件；②授权委托书的签章采集除新增或变更的签章需采集外，证书内其余签章也需重新采集；③企业证书变更的所有附件均需加盖企业鲜章；④个人证书变更的所有附件均需加盖自然人印章（自然人签字、按手印及彩色扫描件均可）。

4. 提交证书变更订单

①请先在甘肃省公共资源交易主体共享平台提交主体信息变更，并确保变更信息认证通过；

②通过电脑打开简易网数字证书办理平台网址，使用在甘肃省公共资源交易主体共享平台注册认证通过的手机号及密码登录；

③登录后在系统界面的左侧导航栏中找到并点击“证书变更”选项，在电脑端插入所需变更的证书(Ukey锁)；

④根据页面提示填写所需信息及上传对应附件资料，然后付费并提交审核。

5. 等待审核

支付完成后，您的证书变更资料将提交给工作人员进行审核，审核时限一般为2个工作小时左右（着急情况可致电0931-4267890加急）。如果核验未通过，您需登录系统，根据退回原因重新修改并再次提交。

6. 证书变更

订单审核通过后您需在证书办理系统自行完成证书变更操作。在“数字证书服务”中找到需变更的证书订单，在电脑端插入待变更的数字证书（黑色锁），点击“立即制作”按钮，进入证书变更流程，逐次完成操作。注：订单状态为“已完成”代表当前证书变更完成。

七、发票申请操作流程

登录简易网数字证书办理平台，在系统正上方“订单中心”环节下，点击“发票管理”按钮，在发票申请页面填写开票信息，发票开具时间一般为1-3个工作日。

注：文锐数字证书（黑色锁）的发票默认开具增值税电子普通发票，如有特殊需要，请致电0931-4267890。

八、证书办理平台联系电话

1、甘肃文锐简易网证书（黑色锁）：0931-4267890



文锐电子交易 



扫描二维码，关注我的视频号

视频号：文锐电子交易（工作日14:30直播）

服务不止于声音！锁定文锐直播间，实时互动面对面解答您的问题，给您不一样的服务体验。

2、江苏翔晟信息技术股份有限公司：025-66085508

- 3、甘肃成兴信息科技有限公司：4001020005
- 4、金润方舟科技股份有限公司甘肃分公司：4008199995
- 5、交易通信息技术有限公司：4006131306
- 6、甘肃中工国际招投标有限公司：4006123434